

RIVE DROITE DE L'ADOUR

ATURRIREN ESKUIN-BAZTERRA - ARRIBA DRETA D'ADOR



COMMUNAUTÉ
D'AGGLOMÉRATION
—
HIRIGUNE
ELKARGOA



Compte-rendu

Atelier du « jeu du programmiste »
du 13 septembre 2023

RIVE DROITE DE L'ADOUR

ATURRIREN ESKUIN-BAZTERRA - ARRIBA DRETA D'ADOR



COMMUNAUTÉ
D'AGGLOMÉRATION
—
HIRIGUNE
ELKARGOA



Rappel des enjeux et des étapes
de la démarche de concertation

Rappel des objectifs de la concertation

La concertation
pour enrichir la
phase de
programmation
urbaine du projet



Faire émerger des
enjeux
programmatisques



Nourrir les
positionnements



Dégager des lignes de
force



Alimenter la démarche
d'urbanisme transitoire

Rappel des étapes de la concertation

Pour nourrir le diagnostic

1 26 avril 2023
Rencontre Conseil de quartiers "Les rives droites de l'Adour"

2 27-28 avril 2023
Enquête diagnostic

Pour nourrir les scénarii d'aménagement

3 25 mai 2023
Atelier recueil des attentes

4 Juin- Sept 2023
Atelier jeunes

5 13 septembre 2023
Atelier du programmiste

Pour nourrir la version finale du plan guide

6 Janv/fev 2024
Atelier analyse des scénarii

7 Mars 2024
Assemblée annuelle de restitution

Les ECHOS DU PROJET

pour enrichir le projet avec des regards complémentaires sur les questions d'aménagement



Rappel du mandat de la concertation

Un engagement public



Ne mettre en débat que les sujets ouverts à la discussion et informer des décisions déjà arbitrées



Mobiliser toutes les parties prenantes sans se limiter au 1er cercle des habitués



Organiser les débats pour que les discussions aient lieu avec et entre les participants pour une confrontation des points de vue



Etudier attentivement toutes les propositions et la manière dont elles peuvent être intégrées



Rendre compte au citoyens du devenir de leurs propositions en précisant celles retenues & écartées

RIVE DROITE DE L'ADOUR

ATURRIREN ESKUIN-BAZTERRA - ARRIBA DRETA D'ADOR



COMMUNAUTÉ
D'AGGLOMÉRATION
—
HIRIGUNE
ELKARGOA



Objectifs et déroulé de l'atelier du « jeu du programmiste »

Modalités, objectifs et déroulé de l'atelier

Les modalités

- ❖ L'atelier s'est déroulé le mercredi 13 septembre 2023 de 18h30 à 21h45 dans la salle Ste Ursule.
- ❖ Il s'est tenu en présence de 53 citoyens répartis en 8 tables.
- ❖ Jean-René ETCHEGARAY, Président de la CAPB et Maire de Bayonne a introduit la séance pour informer sur le périmètre du projet et rappeler les enjeux du projet. Claire CHAUSSADE de l'agence de concertation Debats Demos a ensuite rappelé la démarche de dialogue dans laquelle s'inscrit l'atelier du programmiste et a présenté le déroulé de la soirée.
- ❖ Puis, les citoyens, par équipe, ont formulé leur vision du projet rive droite de l'Adour et pris connaissance et ajusté des grands critères qui permettront l'analyse des scénarii lors du prochain atelier avec les citoyens.

Les objectifs

- ❖ L'atelier avait pour objectif de permettre aux citoyens de réfléchir à leur vision du projet en appréhendant les opportunités et les contraintes d'aménagement. Chaque équipe devait ainsi livrer sa propre vision de l'aménagement du site rive droite de l'Adour.
- ❖ Le compte-rendu de cet atelier a été transmis aux élus de la Ville et de la CAPB ainsi qu'aux équipes techniques et à l'agence d'urbanisme Güller Güller et son groupement en charge de la définition du plan guide, afin qu'ils puissent s'en inspirer dans le projet final du plan guide.

Le déroulé

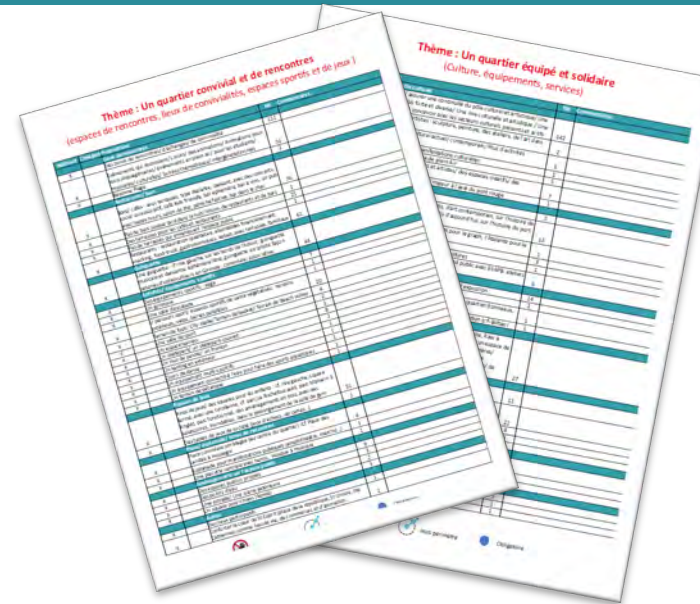
- ❖ Introduction par Jean- René ETCHEGARAY pour présenter le périmètre du projet et les orientations d'aménagement.
- ❖ Travail par table, pour imaginer les grands équilibres, les grandes orientations et leur localisation du projet d'aménagement Rive Droite de l'Adour.
- ❖ Travail sur les critères d'analyse des scénarii d'aménagements qui seront présentés aux citoyens lors du prochain atelier de concertation.
- ❖ Exposition des visions citoyennes du projet

Le statut des contributions

- ❖ Par équipe, les citoyens ont réfléchi ensemble pour trouver les options les plus adaptées à leurs attentes pour le plan guide du projet d'aménagement Rive Droite de l'Adour.
- ❖ L'ensemble des contributions (plan du projet, note d'ambiance et grille d'analyse) produit par les citoyens lors de cet atelier a été transmis aux élus, aux techniciens (de la CAPBB et de la Ville), et à l'agence d'urbanisme Guller Guller afin d'alimenter leurs réflexions pour la conception des scénarii d'aménagement du plan guide.
Lors du prochain atelier de concertation « Analyse des scénarii », l'agence Guller Guller viendra présenter les différents scénarii du plan guide qui ont été imaginés, en précisant la manière dont les contributions citoyennes issues de « l'atelier du programmiste » sont venues les nourrir.
- ❖ Les propositions exposées ci-après n'ont pas de dimension prescriptive. Elles laissent l'entière liberté aux décideurs pour arbitrer sur les choix finaux du plan guide. Les décideurs se sont cependant engagés à les étudier de manière approfondie afin de voir la manière dont elles pourront être intégrées au projet.
- ❖ L'intégration de ces idées au projet pourra se faire de différentes manières, y compris en localisant ailleurs les propositions ou en traduisant ce qu'elles recouvrent selon d'autres modalités.
- ❖ Les visions citoyennes de chaque équipe sont livrées telles qu'elles ont été produites dans la première partie du compte-rendu. Une analyse transversale de ces 8 visions est également proposée dans la dernière partie du compte-rendu.

Les outils

- ❖ Un plan faisant apparaître le périmètre du projet sur lequel les citoyens ont pu coller leurs propositions
- ❖ Un réservoir d'idées et des planches d'images de références.
- ❖ Une fiche de contributions A3 pour mieux développer les points de vue de chaque équipe.
- ❖ Une grille d'analyse à découvrir puis à compléter et/ ou ajuster
- ❖ Des fournitures : des ciseaux, de la colle, des stylos, des Post-it...



Le réservoir d'idées



Les planches d'images de référence

Les étapes de travail	
1	<p>18h50 – 19h50 : travail en sous-groupe</p> <ul style="list-style-type: none"> • Sous-groupe 1 : Un quartier habité/ un quartier convivial • Sous-groupe 2 : Se déplacer dans le quartier / Un quartier ouvert sur l'Adour et qui fait avec les enjeux environnementaux • Sous-groupe 3 : Un quartier « actif » et universitaire / Un quartier équipé et solidaire
2	<p>19h50- 20h40: point d'étape en équipe</p> <p>Chaque sous-groupe présente ses propositions. L'équipe arbitre les propositions et choisit ce qu'il faut mettre dans chaque espace.</p>
3	<p>20h40- 21h10 : finalisation des productions</p> <ul style="list-style-type: none"> • Sous-groupe 1 : finalise le grand plan en collant les images et les Post-Its • Sous-groupe 2 : rédige la note d'ambiance du projet • Sous-groupe 3 : Complète et anote les critères d'analyse des scenarii d'aménagement

Restitution : Les productions de chaque équipe sont affichées. Le binôme animateur/ experts commente au besoin.

Les consignes de travail



Le plan du projet

RIVE DROITE DE L'ADOUR

ATURRIREN ESKUIN-BAZTERRA - ARRIBA DRETA D'ADOR



COMMUNAUTÉ
D'AGGLOMÉRATION
—
HIRIGUNE
ELKARGOA



Rappel des enjeux et des étapes
du projet Rive droite de l'Adour



Des enjeux environnementaux

- ✓ Avec le choix d'une **reconstruction de la ville sur la ville**
- ✓ En tenant compte et en gérant **l'inondabilité du site**
- ✓ En luttant **contre l'effet « îlot de chaleur urbain »** :
travail sur la disposition des bâtiments, la végétalisation,
la recherche d'un équilibre entre le plein et le vide



Des enjeux programmatiques (hypothèses à définir collectivement)

- ✓ En tenant compte de **l'héritage patrimonial et mémoriel** du site
- ✓ En intégrant différentes fonctions : commerces, services, activités productives...
- ✓ En considérant **l'histoire et les fonctions sociales** du site (bourse du travail, siège des syndicats, associations sociales et Gaztetxe...)
- ✓ En appréciant **l'assise culturelle** de la rive droite (Didam, Atalante...)
- ✓ En cherchant des réponses à la crise actuelle **du logement**
- ✓ En étudiant les contours d'une **offre universitaire**



Des enjeux paysagers (hypothèses à définir collectivement)

- ✓ **L'Adour**, comme l'élément central et identitaire de l'armature paysagère du futur quartier
- ✓ La **renaturation et biodiversité** sur le kilomètre de berges
- ✓ Une incitation aux **mobilités actives** (marche, vélos) et aux transports en commun
- ✓ Une réflexion spécifique sur **le stationnement**

Les étapes du projet



RIVE DROITE DE L'ADOUR

ATURRIREN ESKUIN-BAZTERRA - ARRIBA DRETA D'ADOR



COMMUNAUTÉ
D'AGGLOMÉRATION
—
HIRIGUNE
ELKARGOA



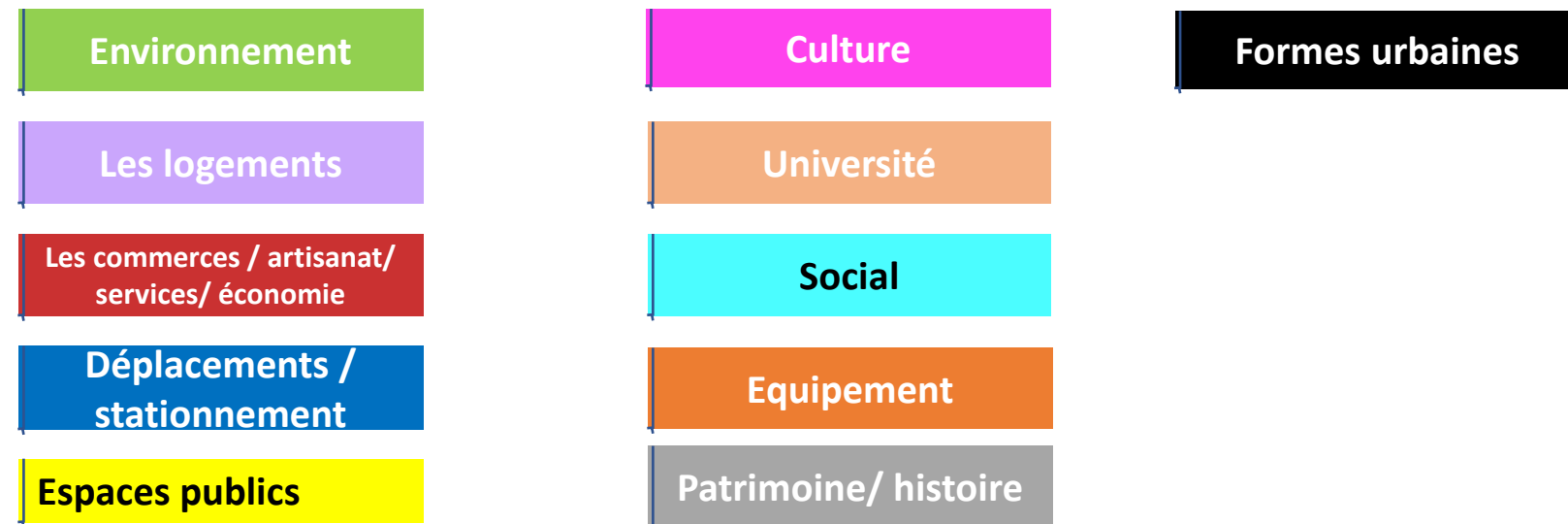
Les visions du projet proposées
par les citoyens

Lecture des projets citoyens

Sont présentées ci-après, les **8 visions du projet** proposées par les participants. Ces visions se sont exprimées à travers la production d'un plan projet et d'une note d'ambiance. Les critères d'évaluation, qui permettront d'analyser les scénarii d'aménagement du plan guide, ont également été travaillé par les équipes et sont présentés dans le compte-rendu.

Les plans font apparaître les choix citoyens en termes de programmation et de localisation. Les choix programmatiques sont explicités sur les plans et illustrés, quand cela a été réalisés par les équipes citoyennes, par des images de référence.

Pour une facilité de lecture, les contributions ont été mises au propre (les photos des plans originaux sont visibles en annexe du compte-rendu) et ont été légendées, selon un même code couleur :



Deux équipes n'ont pas produit, par manque de temps essentiellement, la note d'ambiance.

Equipe 1

Pour l'ensemble du quartier

Certains membres du groupe suggèrent de déplacer la gare SNCF au niveau de la pièce Noyée

- Circulations douces le long du quai (interdit aux voitures)
- La circulation voiture et bus se fait le long de la voie de chemin de fer en double sens
- Dans l'épaisseur du quartier seuls les riverains ont le droit de circuler en voiture



Des logements sociaux dans tout le quartier

Tout le long du quai ;
brumisateurs, fontaines

promenade, jardins,

Des parkings vélos et la gare routière à proximité de la gare SNCF

Maison de quartier/ Un espace culturel avec une salle de concert et du théâtre vivant
Mutualisation du lieu :

- Le jour pour les étudiants
- Le soir pour les spectacles et les associations

Tiers lieu



Un équipement scolaire et une crèche



Des logements familiaux en R+3 dont des logements pour les seniors

Des commerces en pieds d'immeuble type épicerie



Maintien des fonctions sociales et une maison des services publics

Maison des services publics

Préserver le déjà-là avec des surélévations si nécessaire

Des logements pour les jeunes travailleurs et les saisonniers

Une bibliothèque/ médiathèque



Université et résidence universitaire



Parking et navette gratuite jusqu'au centre-ville



Des logements supérieurs à R+5

Un tampon végétal pour amoindrir les nuisances routières



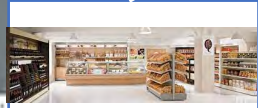
Bayonne Plage)

Une piscine en bord d'Adour (Cf exemple de Rotterdam)



Une place conviviale avec un marché de plein air et une guinguette

Une traversée pour les piétons/ vélos (passerelle ou autre en fonction des financements)



Une supérette



Musée en plein air

Réflexions à engager avec les étudiants sur les locaux sous-occupés à Marinadour (commerces, médecins, locaux sportifs...)

Aire de jeux pour enfants

Centre Sainte-Ursule

DIDAM

SAINT-ESPRIT





Décrivez la manière dont vous imaginez le quartier dans 10 ans...

Que voyez-vous ? Qu'y faites-vous ? Avec qui y allez-vous ? Comment vous déplacez vous ?...

La note d'ambiance n'a pas été produite par l'équipe 1.

Pôle social & bus : recyclerie,

Tiers lieux



Gare routière bus longue distance + WC & stationnement Indigo en élévation dans le secteur de la pièce Noyée

Zone artisanale



Université en limite de la VF (ou dessus) jusqu'à l'Adour. Eviter de créer un campus monofonctionnel qui ne vit que lorsque les étudiants sont là.

Des logements ordinaires (R+4/R+5)/ Habitat plus dense/ haut

Parcours sportif/ Mur de pelote



ZIZPA GAZTETXEA

Equipements jeunesse :
salle polyvalente/ maison
des associations
Zizpa Gaztetxe



Une placette

Commerces / Bars/ Restaurants

En RDC des immeubles
d'habitation

Circulations voitures
Ouest/ Est tout le long de
la voie ferrée pour
permettre un accès à la
gare et regrouper les
sources de nuisances

Des espaces de
convivialité/ relations au
fleuve tout le long du quai

Mobilités douces



Un marché le long du quai



Logements construction bois en
bas de la citadelle

De l'habitat plus haut/ dense dans le
secteur Duprat et vers l'estuaire pour
prendre en compte la Citadelle et l'impact
esthétique du projet au pied de la Citadelle

Des logements accessibles financièrement
sur tout le secteur

Equipe 2

Pour l'ensemble du quartier

Des mobilités douces le long du
quai de l'Adour

Des liens entre les mobilités actives
et les transports en commun entre
les 2 pôles de mobilité que sont la
gare ferroviaire et la gare routière
des bus longue distance

Une circulation voitures en double
sens le long de la voie ferrée

Débat au sein du groupe sur les
navettes fluviales : les uns étant
favorables, les autres n'en voyant
pas l'intérêt à l'échelle du site

Pour lutter contre le risque
inondation :

- Relever le niveau des RDC pour
les constructions neuves
- Faire des murets de protection
ailleurs

Des espaces verts entre la
circulation automobile et l'habitat
pour limiter les nuisances

MARINADOUR

Église Saint-Esprit

Atalante

SAINT-ESPRIT

Mairie

GRAND
BAYONNE



L'équipe 2 a accompagné son plan projet de différents commentaires retranscrits ci-après :

Mobilité/transport

- *Des routes le long de la voie ferrée : accès gare + regroupement des sources de nuisances*
- *Une gare routière bus longue distance dans le secteur Pièce noyée*
- *Des liens mobilités actives + TC entre les 2 pôles de mobilité que sont la gare ferroviaire et la gare routière des bus longue distance*
- *Le groupe a débattu sur le sujet des navettes fluviales : les uns étant favorables, les autres n'en voyant pas l'intérêt à l'échelle du site*

Habitat

- *Des logements accessibles financièrement sur tout le secteur*
- *De l'habitat plus haut/dense dans le secteur Duprat et vers l'estuaire afin de prendre en compte la Citadelle et l'importance de limiter l'impact esthétique du projet au pied de la Citadelle*
- *Des espaces verts entre la circulation automobile et l'habitat pour limiter les nuisances*
- *Des espaces de convivialité le long des berges*

Un quartier Actif et universitaire

- *L'université dans le secteur Duprat, mais éviter de créer un campus monofonctionnel, qui ne vit que lorsque les étudiants sont là*
- *Idem pour les logements : ne pas créer des ensembles uniquement composés de logements étudiants et d'autres composés uniquement de logements familiaux*
- *Des équipements dédiés à la jeunesse dans le même secteur : Gaztexe + salle polyvalente/maison des associations... + des espaces verts pour tous les publics*
- *Consacrer la Pièce noyée aux enjeux de mobilités précités (gare routière) mais aussi à de l'économie, notamment de l'ESS...*

Principes d'aménagement

- *Envisager de construire en partie sur l'Adour par exemple au niveau de la Fac > Bâtiment en balcon sur l'Adour*
- *Envisager de couvrir des voies ferrées pour disposer de plus d'espaces*
- *Sur les parties existantes (du Didam à la biscuiterie), prévoir un mixte classique logements/commerces et bars/restaurants.*

Recyclerie / ressourcerie

Parcours sportif



Zone universitaire partagée/ zone de transition

Résidence universitaire avec mutualisation des logements étudiants et saisonniers (en période estivale) / gestion par un opérateur public type CROUS

Mutualisation des amphithéâtres, des salles de classe et des espaces de restauration pour l'accueil de congrès



Circulation automobile apaisée & reportée à l'arrière et la moins visible possible (vue et bruit)



Parc



Placette végétalisée dont une devant l'escalier d'accès à la citadelle



Marché quai

tiers lieu inspirant type DARWIN à Bordeaux



Passerelle mobilités douces

Une navette fluviale pour desservir le quartier vers l'amont, l'aval et l'autre rive



Pôle d'échanges multimodal

Église Saint-Esprit

DIDAM

Atalante

SAINT-ESPRIT

MARINADOUR

Logements : pas de sectorisation

Diversité de logements infusés dans tous le quartier

Des logements libres, sociaux, intergénérationnels, d'urgence & logements étudiants

Equipe 3

Pour l'ensemble du quartier

Rythmer le linéaire des quais par la position des bâtiments

Préserver le patrimoine architectural et urbain,

Préserver le patrimoine vivant et culturel

Réinterpréter le principe des arcades pour les RDC des bâtiments/ extension du centre ville et des commerces

- De multiples espaces végétalisés



Du stationnement vélo pour les habitants et visiteurs dans tous le quartier / barres hautes





Décrivez la manière dont vous imaginez le quartier dans 10 ans...

Que voyez-vous ? Qu'y faites-vous ? Avec qui y allez-vous ? Comment vous déplacez vous ?...

- *Un quartier vert et apaisé dans lequel nous entendons les oiseaux et les rires des enfants : des espaces publics et verts réservés aux modes doux en bord d'Adour; des espaces verts en peigne; des arbres pour insonoriser*
- *Un quartier dans lequel les générations se mélangent. Un quartier de cohabitation dans l'harmonie.*
- *Un quartier ouvert et accessible.*
- *Un quartier accessible à toutes les conditions sociales et d'origines diverses.*
- *Un quartier accueillant, chaleureux, vivant et de partage.*
- *Des petits commerces, un marché qui relie l'ancien et le nouveau St esprit.*
- *La voiture a une place discrète (usages indispensables uniquement).*
- *Des navettes fluviales et terrestre, des parkings enterrés ou cachés.*
- *Un projet dans lequel nous retrouvons un partage des espaces bâtis : des espaces polyvalents et à destination de tous (amphithéâtre, bibliothèque) et des arbres pour l'ombre.*
- *Un partage réfléchi pour favoriser le bien vivre ensemble : des parcs, des jardins, des jardins partagés, une recyclerie, des espaces qui accueillent la biodiversité. .*
- *Un quartier relié aux autres grâce à une passerelle, des mobilités douces facilités avec le Grand Bayonne, St Bernard et Boucau*

Pôle social : % de parcelles réservées & solidaire : ex 1/6

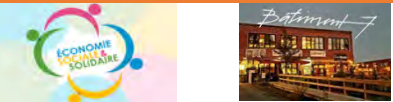
Salle multimodal /sport et quartier modulaire



Toit blanc / toit végétalisé/ façade végétalisée

Logements ordinaires (supérieur à R+5)

Commerces en pied d'immeuble / mixité d'activités



Salle multimodale pour l'université et le quartier

Logements ordinaires seniors / étudiants/ privés / résidence universitaire / logements sociaux / de standing

Logements étudiants qui serviront aux saisonniers l'été

Espaces d'aération/ des percées vertes entre les immeubles / toit terrasse et vert

Université

Gare routière longue distance + WC & parking relais et en silo /borne vélo libre service

Zone artisanale

Gare de Bayonne

Circulation BUS à l'arrière (haute qualité & fréquence élevée)



Centre Sainte-Ursule

Passerelle mobilités douces

DIDAM

Église Saint-Esprit



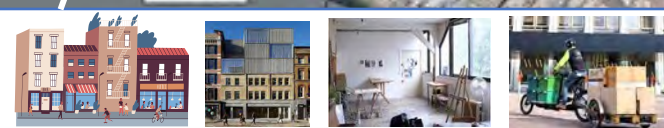
Transport en commun & arrêts

Retour navette fluviale



Equipements publics

Circulation douce / voie piétons /cyclistes



Extérieur habitat innovant, communicant et mixte
Logements ordinaires R+2 R+3 / Logements pour artistes

Vélo porteur marchandises

MARINADOUR

Mairie

T-ESPRIT



Décrivez la manière dont vous imaginez le quartier dans 10 ans...

Que voyez-vous ? Qu'y faites-vous ? Avec qui y allez-vous ? Comment vous déplacez vous ?...

- *Notre projet a l'ambition d'être de son temps et ambitieux. Il s'agit d'un quartier dans lequel vit la mixité (social, culturel et d'activité) et dans lequel chacun trouve sa place.*
- *Les îlots sont majoritairement mixtes (espaces de bureaux, d'activités et d'habitats).*
- *Le verdissement n'est pas seulement une idée, mais se retrouve dans toutes les composantes de notre projet : sur les toits (et crèche), dans les rues, dans les cours et au pied de chaque immeuble.*
- *Il nous est agréable de partager notre salle multimodale avec les étudiants et tous les habitants de notre quartier innovant au sein duquel chacun trouve sa place : sous la halle de quartier, dans le parc pour les enfants, au sein de l'espace sportif extérieur situés aux bord du fleuve.*
- *Nos aînés trouvent des conditions adaptées au grand âge. Ils sont associés aux familles et aux étudiants voisins grâce à la mixité que nous souhaitons dans certains immeubles.*
- *Nos marchés, organisés au bord de l'eau, sont un vrai bonheur tout au cours de l'année.*

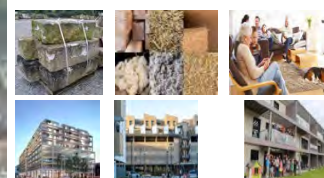
Pour l'ensemble du quartier



Jardins et potagers partagés + continuité des espaces verts / des espaces arborés

Des percées visuelles dans l'épaisseur du quartier depuis le quai

Garder l'esprit « désordonné » des façades existante
Pas un quartier sans vie, un esprit « village »



Parkings avec logements au-dessus (risque inondation) / résidences intergénérationnelles / matériaux durables et naturels (classiques pierre et actuels écolo produits)

Un débat non tranché sur la hauteur des constructions (Ce qui n'est pas souhaité)



Campus ouvert : bâtiments universitaires situés dans un parc ouvert au public

Grand parc avec des activités sportives

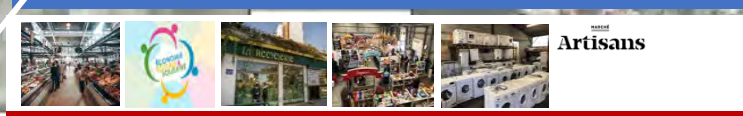
Logements intergénérationnels + résidences principales + saisonniers + logements étudiants à prévoir avec RP et commerces & services

Circulation des voitures le long de la voie ferrée Accès possible dans tout le quartier pour les livraisons

Revoir le réseau des voiries sinon la Pièce Noyée sera difficile à aménager

Surélévation des immeubles anciens

Parking vélos fermé



Commerces et services dans les bâtiments existants complémentaires aux marchés existants pour le quartier mais aussi le passage / en lien avec les artisans / produits locaux artisanaux .

Télécabine pour piétons et cyclistes

Pôle social : hébergement d'urgence / foyer de jeunes travailleurs



Parc de stationnements silo et paysagé pour résidents + relais + université / Délocalisation de la gare routière

Cinéma en plein air



Façade Adour : grand jardin

Sans voiture = vélos + piétons uniquement

Une navette en bord d'Adour dessert les logements depuis le parking relié de la pièce noyée jusqu'au PEM de la gare / pour faire la boucle entre les 2 ponts



Lien avec le secteur de l'université : des activités sportives de plein air + des événements culturels

Des événements culturels



Etals de pêcheurs



Décrivez la manière dont vous imaginez le quartier dans 10 ans...

Que voyez-vous ? Qu'y faites-vous ? Avec qui y allez-vous ? Comment vous déplacez vous ?...

La note d'ambiance n'a pas été produite par l'équipe 5.

Equipe 6



Un lieu qui retrace l'histoire du quartier avec de l'artisanat pour faire venir des gens de l'extérieur.

Attention risque d'intensité de la circulation à côté des logements



- Voie principale gare/ Pont rouge, le long de la voie SNCF
- Circulation motorisée derrière le bâti (tram + voiture)



Stationnement : des parkings silos au milieu des logements avec l'idée d'une mutation de ces espaces si moins de voitures à l'avenir



Navettes sur les voies secondaires au cœur du quartier car les voies sont étroites / circulations voitures limitée à 30 km/h



Un espace commercial (avec les éléments de base pour vivre : des artisans, des locaux associatifs)

Lieu pour l'économie sociale & solidaire avec Pausa/ table du soir. Pas de start-up



Une université + un resto Crous + des logements étudiants pour ne pas engorger le centre

Un lieu culturel étudiant qui n'empiète pas trop sur le centre – Lieu hybride



Un hôtel social : à côté des activités sociales côté Ouest (+ étudiants); ou emplacement central (à l'emplacement actuel de la Table du Soir)



Projet : construire en aérant (équilibre logements/ végétal) De la densité avec de nombreux espaces verts vers les axes routiers

Un cœur de quartier vert



Des logements pour les saisonniers car beaucoup d'entreprises dans cette zone



Aménagement des quais : en cœur de quartier mais pas tout le long du quai pour éviter les nuisances pour les logements



Des bureaux, des activités économiques/ Intercommunalité urbaine



Les logements :

- Réduction de la consommation énergétique et récupération des eaux de pluie
- Des matériaux de construction naturels car c'est l'avenir et cela permet des économies d'énergie
- Toiture végétalisée pour diminuer la température

Sur le pont rouge : beaucoup d'arbres car c'est là qu'il y a les plus grosses émissions de CO2 (y compris sur le pont)



Parcours sportif libre le long de l'Adour (développer le déjà là)

Musée/ parcours plein air pour inclure ce qui existe déjà (street art)

Plus de végétation à l'Ouest car + de place et + d'émission de CO2



Une place du village : place libre, multi-usages dans l'axe de la Citadelle et de mettre en scène la Citadelle – Avec des jeux pour enfants (bruyants donc pas à côté des logements)



Logements étudiants : au centre en bord de quai ou à l'Ouest ?



Baucoup d'emplacements pour les vélos + du stationnement fermé pour les habitants du quartier



- Une partie des quais réservée aux logements pour le calme + une partie pour les logements étudiants pour la convivialité
- Des logements R+2 à R+3 pas de la même hauteur (cf. St Esprit)
- Pas de R+10
- Des logements intergénérationnels

- Appartements traversants pour éviter la climatisation
- Des passages entre tous les bâtiments (2 ou 3 chemins, venelles)



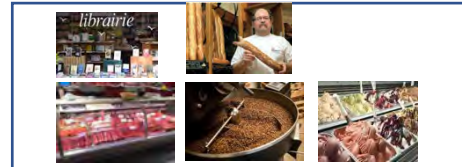
Un marché/ des halles : le week-end à une échelle locale/ urbaine. Activité liée à la centralité. Pas de consensus au sein de l'équipe : si un marché pas de concurrence avec les autres marchés bayonnais.



Une navette devant l'espace public et une passerelle



Circulations douces (piétons/ vélos) le long de l'Adour (pas de voiture) . Avec le front bâti de logements la balade sera magnifique



Commerces Assumer une centralité commerciale ou disséminer sur tous les espaces ? - Glacier/ torrificateur/ libraire/ boucher/ boulanger



Décrivez la manière dont vous imaginez le quartier dans 10 ans...

Que voyez-vous ? Qu'y faites-vous ? Avec qui y allez-vous ? Comment vous déplacez vous ?...

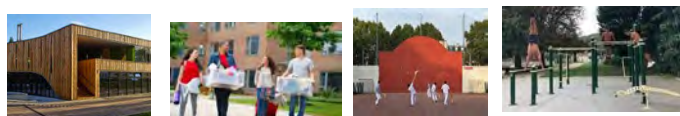
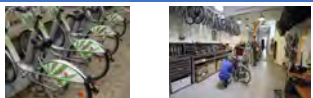
Un quartier à l'esprit village dans le prolongement du quartier St Esprit existant :

- *Avec suffisamment d'espaces verts*
- *Avec des aménagements valorisant les bords de l'Adour et permettant de se retrouver (café, restaurant, péna...), se reposer et savourer le cadre privilégié offert.*

Un quartier accessible à tous (jeunes et moins jeunes) et avec de la mixité sociale.

Attention : *éviter une trop grande concentration et maintenir la vocation sociale existante.*

Stationnement vélo / Atelier réparation / Une station en libre service



Université + restaurant universitaire

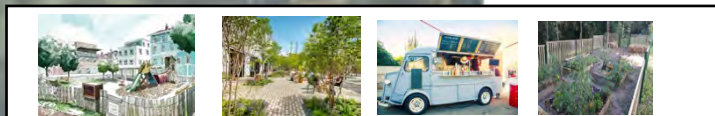
Logements étudiants / saisonniers avec patio

Parcours sportif/ Mur de pelote / ping Pong/ Yoga/ danse / salle polyvalente / terrain de sports / jardins arborés

Une salle polyvalente

Jardins arborés

Foyer des jeunes travailleurs



Jardins partagés / une abondante végétation sur 4 à 5 ha/ composteur

Logements ordinaires R+5 / stationnement en R0

50% de logements sociaux vue sur Adour + logements privés

Services / restaurants/ bar/ Foodtruck

Crèches / équipement scolaire

Sanitaires / aire de jeux ombragée délimitée / aires ludiques pour les enfants/ square public/ placette



Logements attiques séparés par des placettes / éviter îlots de chaleur

Logements attiques ordinaires R+5

Mixité sociale

Épicerie /commerces de bouche au rdc

Circulation voitures le long des voies ferrées 2x1 voie/ zone 30 végétalisée entre les routes

Gare de Bayonne

Centre Sainte-Ursule

Pôle d'échanges multimodal

Église Saint-Esprit

DIDAM

Guinguette sur péniche / terrasse sur 50 mètres



Maison des syndicats/ Maison des associations/ Maison des services publics

- RER Bayonne/Hendaye Station autopartage près de la gare
- Gare routière BUS
- Navette électrique
- Stationnement vélos couvert



Le long de l'Adour : pas de circulation automobile, voie pour les piétons et les vélos en matière perméable

Pôle solidarité / ne plus cloisonner/ Gaztetxe / Table du soir / Local jeunes

espace hybride culturel / expos/scènes/ atelier



GRAND BAYONNE



Décrivez la manière dont vous imaginez le quartier dans 10 ans...

Que voyez-vous ? Qu'y faites-vous ? Avec qui y allez-vous ? Comment vous déplacez vous ?...

- *Un projet en cours de construction.*
- *Développer un projet novateur dans le cadre de la décroissance et du respect de la planète.*
- *Avec toutes et tous.*
- *Un quartier qui se pratique à pieds et à vélo*

Equipe 8

Pour l'ensemble du quartier



Circulation voitures côté voies SNCF



Ensemble du quai fermé aux voitures- Exclusivement circulations douces



Des parkings avec des logements au-dessus



Pour les constructions : des toitures végétalisées, des façades végétales, un confort acoustique



Table du soir

Résidence universitaire de 5 à 7 étages à l'architecture futuriste

Un city stade, un organisme de formation et des jeux d'échec

Lieu hybride d'activités urbaines et de co-working, start-up

Des cœurs d'îlots arborés, des espaces d'aération/ des percées vertes entre les constructions

Des jeux pour les enfants

Des logements : diversité y compris des logements sociaux, et surélévation des hangars pour une mise en valeur du patrimoine maritime

Un café et des terrasses

Université (bâtiment de 5 étages à l'architecture futuriste). Université ? A Glain ? Avec un restaurant universitaire

Placette

Des fleurs et un jardin botanique

Des commerces : boulangerie, superette, distributeur, un café associatif

Des jardins le long de l'eau

Restaurant sur pilotis et péniche le long du quai

Maison de l'agriculture urbaine

Hôtel social

Activités sociales : un hôtel social, un atelier de réparation

Parking silo bois

Une placette ombragée

Une navette fluviale

Gare routière

Église Saint-Esprit

SAINT-ESPRIT

CITADELLE

DIDAM

ND
DONNE

N



Décrivez la manière dont vous imaginez le quartier dans 10 ans...

Que voyez-vous ? Qu'y faites-vous ? Avec qui y allez-vous ? Comment vous déplacez vous ?...

- *Un quartier sans voiture, mixte avec des commerces de proximité*
- *Un quartier intergénérationnel, convivial*
- *Un quartier où il fait bon vivre*
- *Un quartier qui s'appuie sur son côté maritime et qui permet de profiter de la beauté de l'Adour*

RIVE DROITE DE L'ADOUR

ATURRIREN ESKUIN-BAZTERRA - ARRIBA DRETA D'ADOR



COMMUNAUTÉ
D'AGGLOMÉRATION
—
HIRIGUNE
ELKARGOA



Les premiers critères d'analyse
des scénarii du plan guide

Modalités, objectifs et déroulé de l'atelier

- ❖ En fin de soirée, les citoyens ont pris connaissance et complété/ ajusté des grands critères qui permettront l'analyse des scénarii lors du prochain atelier avec les citoyens.
- ❖ La grille d'analyse sera ajustée et présentée aux participants lors du prochain atelier de concertation. Elle permettra d'analyser les différents scénarii du plan guide produits par l'agence Guller Guller.

Critères d'analyse	Commentaires
<p>Appréciez la distribution générale des composantes du projet (localisation des logements, des bureaux, des commerces, des espaces publics et espaces verts...)</p>	<p><i>Equipe 2 - Mixité des logements « ordinaires » et des étudiants</i> <i>Equipe 2 - Mixité des locaux universitaires, des locaux et des espaces publics</i> <i>Equipe 3 : Mixité sociale</i> <i>Equipe 4 : Mixité des usages et des densités</i> <i>Equipe 7 : 50% de végétalisation avec une trame verte. Des circulations douces le long de l'Adour, prolongation des voies vertes</i></p>
<p>Appréciez la place (proportion et localisation) donnée au logement</p>	<p><i>Equipe 2 - Plus pour tout</i> <i>Equipe 4 : Place majeure donnée au logement</i> <i>Equipe 7 : En respectant 50% d'espaces verts avec tous les espaces construits</i></p>
<p>Appréciez les espaces publics proposés (localisation, emprise, fonctionnalités, ...)</p>	<p><i>Equipe 2 - La prise en compte du bord à quai</i> <i>Equipe 3 : La biodiversité</i> <i>Equipe 4 : Des espaces publics en bord de l'Adour, hiérarchisés, polyvalents</i> <i>Equipe 6 : prioritaire</i></p>
<p>Appréciez la densité du projet, la place pour les pleins et les vides</p>	<p><i>Equipe 2 - Le respect du patrimoine pour le vide</i> <i>Equipe 4 : Densité en hauteur = « vide » en largeur</i> <i>Equipe 6 : prioritaire</i> <i>Equipe 7 : Avec 50% de végétalisation, une continuité de trame verte</i></p>
<p>Appréciez la prise en compte de l'histoire des lieux</p>	<p><i>Equipe 2 - Ce critère n'est pas essentiel mais donne du sens au projet – La Citadelle</i> <i>Equipe 4 – Conservation des façades existantes avec possibilité de surélever ponctuellement</i> <i>Equipe 5 : critère essentiel</i> <i>Equipe 6 : prioritaire</i> <i>Equipe 7 : Valorisation du port, de la citadelle et de la vue sur la rive gauche</i></p>
<p><i>Equipe 1 - Diversité et complémentarité des types de logements (étudiants, seniors, logements sociaux, logements d'urgence, logements saisonniers...)</i></p>	
<p><i>Equipe 6 : Appréciez la composante environnementale des projets bâtis</i></p>	

Critères d'analyse	Commentaires
Appréciez le maillage général des déplacements proposé : place des mobilités douces, des transports en commun, des voitures, cohabitation des différents modes de transports	<i>Equipe 4 : mobilités douces sur l'Adour, des navettes le long de la voie ferrée</i>
Appréciez les circulations cyclistes proposées : cheminements, pistes, sécurisation...	<i>Equipe 2 -Le long de l'Adour Equipe 3 - Agrémentés de panneaux directionnels Equipe 4 : Au bord de l'Adour et une passerelle sur l'Adour</i>
Appréciez les circulations piétonnes proposées : cheminements, trottoirs, sécurisation...	<i>Equipe 2 - Le long de l'Adour Equipe 3 : Panneaux sur l'histoire du lieu, table d'orientation Equipe 4 : Au bord de l'Adour et une passerelle sur l'Adour. Des circulations piétonnes entre les bâtis Equipe 7 : non goudronnés et non cimentés</i>
Appréciez les circulations voitures proposées : voies de circulation, sens...	<i>Equipe 2 - La circulation automobile repoussée le long de la voie ferrée (pour le regroupement des nuisances) Equipe 3- Stationnement souterrain, parking silo, tranchées couvertes Equipe 4 : 1 voiture par logement maximum, circulations voitures uniquement pour les riverains Equipe 7 : Le long des voies ferrées prévoir une 2x1 voie, une zone 30 et une végétalisation des routes</i>
Appréciez les circulations TC proposées : voies de circulation, itinéraires, sens...	<i>Equipe 2 - Circulations des TC sur la même voie que les voitures sauf dans les carrefours Equipe 4 : Optimale en fréquence Equipe 7 : Une circulation des TC, long des voies ferrées</i>
Appréciez les modalités de gestion du stationnement : voitures/ vélos, visiteurs/résidents...	<i>Equipe 2 - Gare routière régionale et un parking en élévation dans le prolongement du Pont Grenet Equipe 4 : Parking relais, silos, véhicules et vélos partagés Equipe 7 : Du stationnement vélos, des garages</i>
<i>Equipe 6 : La prise en compte des équipements existants (Pont rouge, gare) dans les flux de circulation</i>	
<i>Equipe 6 : Le plan de circulation permet-il d'assurer la sécurité des différents usagers (ex. séparation des voies piétonnes et vélos) ?</i>	

Critères d'analyse	Commentaires
Appréciez la place (proportion et localisation) donnée aux activités économiques : bureaux, artisanat.	<i>Equipe 2 : En marge de la zone portuaire</i> <i>Equipe 4 : Des activités économiques dans l'existant ou les pieds d'immeuble</i>
Appréciez la place (proportion et localisation) donnée aux commerces et services	<i>Equipe 2 : En RDC des immeubles d'habitation (commerces de proximité/ Bars et restaurants)</i> <i>Equipe 4 : Des activités économiques dans l'existant ou les pieds d'immeuble</i>
Appréciez la place (proportion et localisation) donnée à l'université : lieux d'enseignement et de recherche, lieux de vie étudiants...	<i>Equipe 2 : A l'Ouest de la zone en limite de la voie ferrée (ou dessus) jusqu'à l'Adour</i> <i>Equipe 4 : Sur la partie Ouest de la zone d'étude pour la Fac/ écoles, des logements mélangés aux autres</i>
<i>Equipe 6 : Appréciez la mixité du quartier</i>	

Critères d'analyse	Commentaires
Appréciez les aménagements proposés pour faire face au risque inondation	<p><i>Equipe 2 : Relever le niveau du RDC pour le neuf</i> <i>Equipe 2 : Faire des murets de protection ailleurs</i> <i>Equipe 3 : OK</i> <i>Equipe 4 : Pas de logement en rez-de-chaussée</i></p>
Appréciez les aménagements proposés pour renforcer les liens avec l'Adour : équipements, aménagements, activités...	<p><i>Equipe 3 : OK</i> <i>Equipe 4 : Passerelle rive gauche, porte à faux/ encorbellements sur l'Adour, promenade, terrasses de convivialité</i> <i>Equipe 5 : Une évidence</i></p>
Appréciez l'aménagement du quai proposé : végétalisation, mobiliers urbains, espaces de promenade....	<p><i>Equipe 4 : Végétalisation, espaces de fraîcheur</i> <i>Equipe 5 : à voir</i></p>
Appréciez le niveau d'ambition environnementale du projet	<p><i>Equipe 3 : les matériaux</i> <i>Equipe 4 : Impact carbone réduit, bioclimatisme, bâtiments tendant vers l'énergie positive</i> <i>Equipe 5 : Oui</i> <i>Equipe 6 : Prioritaire</i></p>
Appréciez les espaces verts proposés : localisation, surface, fonctions, ...	<p><i>Equipe 3 : les espaces de fraîcheur</i> <i>Equipe 4 : Sur les toits, entre les immeubles, le long de l'Adour et vers le coteau, la fraîcheur</i> <i>Equipe 5 : Oui</i></p>

Critères d'analyse	Commentaires
Appréciez la dimension culturelle proposée : aménagements, équipements, activités...	<i>Equipe 3 - Sauvegarder des éléments du patrimoine historique</i> <i>Equipe 4 : Compléter les espaces fermés (Atalante, DIDAM) par les espaces ouverts, Place donnée à l'ESS</i>
Appréciez la dimension sociale proposée : intégration des fonctions sociales du quartier, leur localisation, la cohabitation avec les autres fonctions du quartier...	<i>Equipe 3 - Ok</i> <i>Equipe 4 : des logements sociaux, place pour la petite enfance et l'intergénérationnel, des « projets de vie », un mélange des publics logés, du très social au très luxueux</i> <i>Equipe 5 : Oui</i>
Appréciez les équipements proposés	<i>Equipe 4 : Une gare routière, équipement multimodal, un espace couvert polyvalent ouvert à tous (halles de quartier)</i>

Critères d'analyse	Commentaires
Appréciez les lieux de rencontres et de convivialité proposés	<i>Equipe 3 - En lien avec le fleuve; des espaces intergénérationnels</i> <i>Equipe 4 : Halles ouvertes à tous, place extérieure</i>
Appréciez les aménagements sportifs proposés : équipements, activités...	<i>Equipe 4 : A l'échelle du quartier, tous les âges</i>
Appréciez les fonctions données aux espaces publics	<i>Equipe 3 – Trouver des fonctions de lien social</i> <i>Equipe 4 : Réponse aux besoins du quartier et à l'échelle du quartier</i>

RIVE DROITE DE L'ADOUR

ATURRIREN ESKUIN-BAZTERRA - ARRIBA DRETA D'ADOR



COMMUNAUTÉ
D'AGGLOMÉRATION
—
HIRIGUNE
ELKARGOA



L'analyse transversale des contributions citoyennes

Synthèse transversale des contributions

Les espaces publics :

Toutes les équipes rapportent des éléments en termes d'espaces publics dans leur vision du projet.



- La quasi-totalité des équipes propose **une place, une placette ou un grand square** dans leur vision du projet. Il décrit cet espace comme un lieu ombragé et pour se retrouver. Il le situe plutôt sur la partie centrale du projet.
- Six équipes souhaitent **un aménagement convivial des bords de l'Adour** : pour certaines, cela se matérialise sous la forme d'une promenade équipée (avec des barbecues, bancs, brumisateurs, fontaines, sanitaires...), pour d'autres sous la forme d'un aménagement plus conséquent, types gradin/ emmarchement donnant sur le fleuve.
- Cinq équipes mentionnent **une aire de jeux (ombragée pour certains) pour les enfants**. Des structures à escalader, des jeux d'échec sont essentiellement évoqués. Les équipes localisent ces aires de jeux dans la partie centrale du projet ou le long du quai.
- Cinq équipes proposent **des structures sportives dans le projet**. Sont notamment cités un parcours sportif de plein air (dans la prolongation de l'existant), un mur de pelote basque, une zone de pêche, du ping-pong, du yoga, de la danse, des terrains de sport, de l'aviron, un city stade. Une équipe propose de réserver un espace pour un événement type « Bayonne Plage » pendant la période estivale. Ces activités et aménagement sont en plein air et plutôt localisées dans la partie Ouest du projet.
- Plusieurs équipes localisent l'aire de jeux, les activités sportives et les mobiliers de détente au sein d'un parc/ d'un espace vert.

L'environnement et le développement durable

Toutes les équipes ont été sensibles aux questions environnementales et de développement durable dans leur vision du projet.



- **De la végétation, des espaces verts** sont demandés unanimement : cinq équipes demandent un parc/ jardin ou un jardin botanique qu'ils lient souvent à des activités sportives, de détente.... Trois équipes suggèrent la mise en place d'un « tampon » végétal pour réduire les nuisances routières notamment à proximité des futures habitations. Des espaces verts entre les immeubles sont également demandés par trois équipes pour éviter les îlots de chaleur. Des jardins/ potagers partagés sont suggérés.
- Les grands espaces verts (parcs/ jardin botanique) sont situés à l'Ouest du projet ou sur toute la façade de l'Adour. La végétation, les espaces arborés et fleuris sont demandés sur l'ensemble du quartier et notamment à proximité des immeubles d'habitation. Une ferme urbaine est proposée par une équipe

La conception des logements

- Cinq équipes souhaitent des **habitations écologiques** : quatre d'entre elles proposent des toitures végétalisées, quand d'autres évoquent des façades végétalisées, la récupération des eaux de pluie, une réduction de la consommation énergétique, des matériaux de construction naturels (pierre classique et matériaux écologiques actuels), des toits blancs, un confort acoustique, des composteurs, des appartements traversants pour éviter l'installation de climatisation .
- **Sur le risque inondation**, deux équipes le mentionnent en évoquant les solutions suivantes : relever le niveau des rez-de-chaussée pour les constructions neuves, prévoir des parkings en rez-de-chaussée et les logements dans les étages supérieurs, construire des murets de protection.

Synthèse transversale des contributions

Les déplacements (1/2)

Toutes les équipes ont pris en compte les questions de déplacements et de stationnement dans leur vision du projet.



Sur la circulation automobile :

- Sept équipes proposent que **la circulation voitures s'effectuent le long de la voie de chemin de fer (derrière le bâti)**. Six équipes précisent que la circulation voiture n'est plus souhaitée le long du quai. Les équipes justifient ce choix pour les raisons suivantes : maintenir l'accès à la gare, regrouper les sources de nuisances à un seul endroit, rendre le moins visible possible la circulation (vue et bruit). Deux équipes proposent que cette circulation se fasse en double sens (2x1 voie).
- Quatre équipes souhaitent que cette circulation soit apaisée : un quartier quasi sans voiture limitée aux usages indispensables pour certains, avec une limitation de vitesse pour d'autres (20 km/h ou 30 km/h).
- Deux équipes proposent que seuls des usagers spécifiques puissent avoir un accès motorisé à l'ensemble du quartier : pour l'une, seuls les riverains doivent y être autorisés, pour l'autre seuls les livreurs doivent y avoir accès.
- Deux équipes souhaitent une station d'autopartage (une près de la gare et l'autre au niveau de la Pièce Noyée).
- Enfin deux équipes formulent des alertes à prendre en compte dans l'aménagement : l'une sur le risque d'intensité de la circulation à côté des logements, l'autre sur la nécessité de repenser le réseau routier des voiries à proximité de la Pièce Noyée.

• Sur les mobilités douces :

- Sept équipes proposent **des circulations douces (piétons/ vélos) le long du quai de Lesseps**. Six d'entre elles souhaitent que le quai soit totalement fermé aux voitures.
- 3 équipes mentionnent des stations de vélo en libre-service.
- D'autres propositions sont formulées : une équipe précise qu'elle souhaite que la voie de circulation douce soit réalisée en matière perméable et une autre mentionne un atelier de réparation vélo intégré dans un « pôle vélo » regroupant du stationnement et une station vélo libre-service.

• Sur les transports en commun

- Trois équipes proposent que la **circulation bus ou Tram se fasse sur la voie située le long des voies ferrées**. Une équipe souhaite des Bus Haute Qualité et avec une fréquence de passages élevée.
- Cinq équipes évoquent la mise en place d'un système de petites navettes (électriques) pour circuler dans le quartier (l'itinéraire varie en fonction des équipes : à partir de la Pièce Noyée, le long du quai, au niveau de la gare SNCF, sur les voies secondaires) ...
- D'autres propositions sont formulées : le déplacement de la gare SNCF au niveau de la Pièce Noyée pour certains, un RER qui desserve Bayonne à Hendaye pour d'autres, ou encore des liens entre les mobilités actives et les transports en commun, notamment entre la gare SNCF et la gare routière.

Synthèse transversale des contributions



Les déplacements (2/2)

• Sur la gare routière :

- Sept équipes souhaitent une **relocalisation de la gare routière**. Les avis sont partagés sur sa relocalisation : quatre la positionnent au niveau de la gare et trois l'imaginent au niveau de la Pièces Noyée (Bus longue distance). Trois équipes souhaiteraient que des sanitaires y soient installés.

• Sur la traversée de l'Adour :

Toutes les équipes (dont une en partie, l'ensemble de l'équipe n'étant pas d'accord entre elle) se prononcent pour **la mise en place de moyens/ infrastructures complémentaires pour traverser l'Adour**.

- Six se prononcent pour la (re)mise en place d'une navette fluviale : deux proposent qu'elle parte de la Pièce Noyée et l'une d'elle souhaite qu'elle desserve le Pôle d'Echanges Multimodal (PEM), deux autres proposent un trajet cœur de quartier ⇒ rive gauche, une autre souhaite qu'elle desserve le quartier vers l'amont, l'aval et l'autre rive.
- Trois souhaitent la création d'une passerelle pour les mobilités douces (piétons/vélos). Les trois équipes la localisent entre le cœur de quartier Rive Droite de l'Adour et l'esplanade devant la mairie
- Une équipe propose l'installation d'une télécabine pour les piétons et les cyclistes entre le cœur de quartier Rive Droite de l'Adour et la Mairie

Sur le stationnement

Toutes les équipes mentionnent le stationnement des voitures dans leur vision du projet (l'une d'elle l'évoque seulement dans la note d'ambiance).

- Cinq équipes proposent du **stationnement public**. Pour quatre d'entre elles, il est souhaité au niveau de la Pièce Noyée. La cinquième équipe localise ce stationnement public le long du quai dans la partie centrale du projet. Sur ce stationnement public, deux parlent d'un parking relais, une sans parler spécifiquement de parking relais souhaite un parking gratuit avec une navette gratuite qui mène au centre-ville, une autre mentionne du stationnement Indigo en élévation. Trois précisent qu'elles souhaitent ce stationnement en élévation ou en silo (en bois pour certaines).
- Une équipe propose explicitement du **parking pour les résidents** (stationnement en silo et paysagé) au niveau de la Pièce Noyée.
- Trois équipes souhaitent du **stationnement avec des logements au-dessus**, sans préciser explicitement les destinataires. Une des équipes les localisent dans la partie centrale du projet, pour les deux autres il s'agit d'une recommandation générale.
- Enfin une équipe évoque des parkings enterrés ou cachés quand une autre propose des parkings silos au milieu des logements (avec une mutation possible des ouvrages).
- Six équipes mentionnent **des parkings vélos** dans leur vision du projet : quatre d'entre elles proposent du stationnement vélo sur l'espace public (barres hautes) pour la plupart en nombre dans tout le quartier. Trois équipes évoquent des parkings vélos fermés.

Une équipe souhaite une vigilance sur la connexion des mobilités douces entre le quartier Rive Droite de l'Adour et les quartiers voisins (St Bernard, Grand Bayonne et Boucau)

Synthèse transversale des contributions

Les formes urbaines

Les bâtiments existants

- Six équipes souhaitent la **préservation de tout ou partie (bâtiment de la biscuiterie et du comptoir agricole) des immeubles existants** dans le prolongement du Didam. Quatre d'entre elles proposent une surélévation de ces bâtiments.

La hauteur des bâtiments

- Une majorité des équipes souhaite **des logements en R+5 maximum**. Seules deux équipes proposent des immeubles supérieurs à R+5. Les immeubles les plus élevés sont tous situés à l'Ouest du projet (Pièce Noyée et site Duprat). Une équipe mentionne spécifiquement qu'elle ne souhaite pas retrouver de bâtiment en R+10 dans le projet. Sur la partie centrale du projet, les hauteurs quand elles sont spécifiées par les équipes, ne dépassent pas le R+3 notamment pour préserver les vues sur la citadelle.

L'architecture

- Trois équipes souhaitent conserver l'esprit « diversifié/ varié/ rythmé » des façades existantes, l'hétérogénéité des hauteurs, un « esprit village », un quartier « vivant » y compris au niveau architectural.
- Une équipe propose des bâtiments en bois en contrebas de la citadelle pour une cohérence urbaine.

Autres

- Trois équipes proposent des immeubles avec du stationnement en rez-de-chaussée et de positionner les logements au-dessus.
- Une équipe souligne l'importance de prévoir des loyers accessibles.



Le logement

Toutes les équipes souhaitent trouver des logements dans le futur projet.

- Sept équipes se positionnent pour **une mixité des logements que ce soit en termes de mixité sociale ou générationnelle**. Plusieurs expriment le souhait de ne pas trouver de sectorisation entre les différentes catégories de logements.
- Six équipes font mention de **logements étudiants** dans leur vision du projet. La majorité d'entre elles propose qu'ils soient mutualisés afin qu'ils puissent servir aux saisonniers pendant la période estivale. Cinq équipes souhaitent **des logements intergénérationnels** et trois évoquent spécifiquement des logements pour les seniors. Quatre groupes de citoyens mentionnent spécifiquement des logements libres et sociaux. Une équipe propose de l'habitat participatif.
- Deux équipes proposent que les bâtiments actuels soient rénovés et puissent abriter les saisonniers et les jeunes travailleurs. Enfin, des logements familiaux, une résidence principale, de standing et d'urgence sont mentionnés de manière plus anecdotique.

Synthèse transversale des contributions

L'université

Toutes les équipes font mention de l'Université dans leur vision du projet.

- 7 équipes proposent que l'Université et les logements universitaires soient positionnés au même endroit, façon campus universitaire.
- Cinq d'entre elles la situent sur le site Duprat, quand les deux autres la localisent sur la Pièce Noyée ou la partie centrale en prolongement du site Duprat.
- Trois demandent que l'université ne soit pas fermée sur elle-même, mais qu'elle puisse être à certains moments partagée/ mutualisée avec les habitants : deux souhaitent que les locaux soient partagés (amphithéâtre, salles) et une souhaite que le parc soit accessible aux riverains.
- Quatre équipes font mention d'un Crous.
- D'autres propositions : une équipe mentionne l'architecture de l'université (un bâtiment de 5 étages à l'architecture futuriste). Une autre propose d'ouvrir une réflexion avec les étudiants pour évoquer la possibilité d'une mutualisation des locaux sous-occupés dans le quartier Marinadour (locaux commerciaux, médicaux, sportifs...)



La programmation sociale du projet

Toutes les équipes font état d'une programmation sociale dans leur vision du projet.

- Six d'entre elles parlent **d'un pôle social ou de solidarité**. Trois d'entre elles souhaitent que ce pôle soit associé à d'autres activités : culture, sports ou commerces...
- Parmi les structures à intégrer dans la programmation du projet sont explicitement citées : un hôtel social/ un hébergement d'urgence (souhaités par 4 équipes) un foyer de jeunes travailleurs & la Table du soir (proposés par trois équipes). Pausa, une recyclerie, un atelier de réparation et un local pour les jeunes (Gaztetxe) sont également mentionnés.
- Une équipe propose qu'au sein du projet, un pourcentage de parcelles (1/6 du projet) soit réservé pour les activités sociales et solidaires.



Trois équipes situent les activités sociales à l'Est du projet dans les bâtiments existants. Les cinq autres équipes les situent à l'Ouest, notamment au niveau de la Pièce Noyée.



La culture

La moitié des équipes propose des éléments programmatiques culturels dans sa vision du projet.

- Deux équipes proposent **un musée en plein air et un lieu culturel pour les étudiants**. Le reste des propositions est moins consensuel : cinéma, salle de concert et théâtre vivant; un lieu qui retrace l'histoire du quartier avec de l'artisanat; un parcours de street art en plein air.
- Quasi toutes les propositions sont **localisées à l'Ouest du quartier** (site Duprat ou Pièce Noyée) mis à part une équipe qui positionne le musée en plein air à côté Didam. Deux d'entre elles associent les éléments culturels à l'Université ou à d'autres équipements publics (équipement scolaire, crèche et bibliothèque, médiathèque).
- Une équipe souhaite que les équipements culturels et sociaux ne soient pas cloisonnés.
- De manière plus anecdotique : une équipe propose de préserver le patrimoine vivant et culturel sur l'ensemble du quartier, quand une autre propose la programmation d'événements culturels.

Synthèse transversale des contributions



Les commerces/ activités économiques/ services

Toutes les équipes évoquent la programmation de commerces, activités économiques et services dans leur vision du projet.

Les commerces

- Beaucoup de demandes concernent les **commerces de proximité** (pour certains il est souhaité des commerces complémentaires à ceux existants). Une supérette, une épicerie, un boulanger sont les commerces les plus fréquemment cités. De manière plus anecdotique sont proposés : une boucherie, une librairie, un étal de pêcheur sur les quais, un glacier, un torrificateur, des commerces de bouche, une poissonnerie, des locaux artisanaux et un distributeur automatique de billets. Plusieurs localisent ces commerces en rez-de-chaussée des immeubles pour une mixité fonctionnelle à l'échelle du micro îlot.
- Un marché ou des Halles, majoritairement localisés sur la partie centrale du projet, est cité par cinq équipes. Une équipe souhaite une vigilance sur la complémentarité et la non-concurrence avec le marché existant (souhait d'un marché exclusivement le week-end).

L'artisanat/ économie

- Trois équipes en font mention avec la volonté de trouver **des produits locaux et artisanaux dans les commerces**. Les locaux artisanaux sont surtout localisés au niveau de la Pièce Noyée.
- Une équipe propose l'implantation de **bureaux tertiaires et d'activités économiques** au niveau du Didam.

Les lieux de convivialité

- Trois équipes en font mention avec le souhait de trouver **des restaurants, restaurants sur pilotis sur le bord de l'Adour**, péniche-restaurant, bars, cafés, guinguette sur l'Adour, foodtruck. Ces éléments sont plutôt positionnés sur la partie centrale du quartier.

Services

- Trois équipes font mention de services (plutôt autour de l'économie solidaire tels qu'une recyclerie et un atelier réparation électro-ménagers).

Synthèse transversale des contributions



Les équipements

Quasi toutes les équipes mentionnent des équipements dans leur vision du projet

- Quatre d'entre elles souhaitent un **équipement type tiers-lieu** (Darwin *, lieu hybride d'activités urbaines et de co-working start up). L'une d'entre elles évoque un équipement mutualisé à destination d'utilisateurs locaux et de proximité (étudiants et associations). Toutes situent cet équipement sur le site Duprat ou sur la partie centrale du projet, en prolongement du site Duprat.
- Deux équipes mentionnent une maison des associations ou des services publics, une maison de l'agriculture urbaine, une crèche ou un équipement scolaire. L'équipement scolaire et la crèche sont positionnés côte à côte.
- Plusieurs souhaitent des équipements spécifiques pour les étudiants : un amphithéâtre, une salle multimodale pour l'université, une bibliothèque/ une médiathèque sont évoqués
- Les propositions sont ensuite variées et ne concernent à chaque fois qu'une équipe : une piscine, un espace de congrès, une maison des syndicats, un organisme de formation, un équipement jeunesse, une salle polyvalente.
- Les équipements sont essentiellement situés sur le site Duprat et la partie centrale du quartier et souvent regroupés entre eux.

* **Darwin** est le nom donné à l'ancienne caserne militaire Niel réhabilitée à La Bastide, à Bordeaux. Il s'agit d'un espace multiculturel, accueillant des entreprises, des associations, et proposant notamment des services de restauration ou de sport.

RIVE DROITE DE L'ADOUR

ATURRIREN ESKUIN-BAZTERRA - ARRIBA DRETA D'ADOR



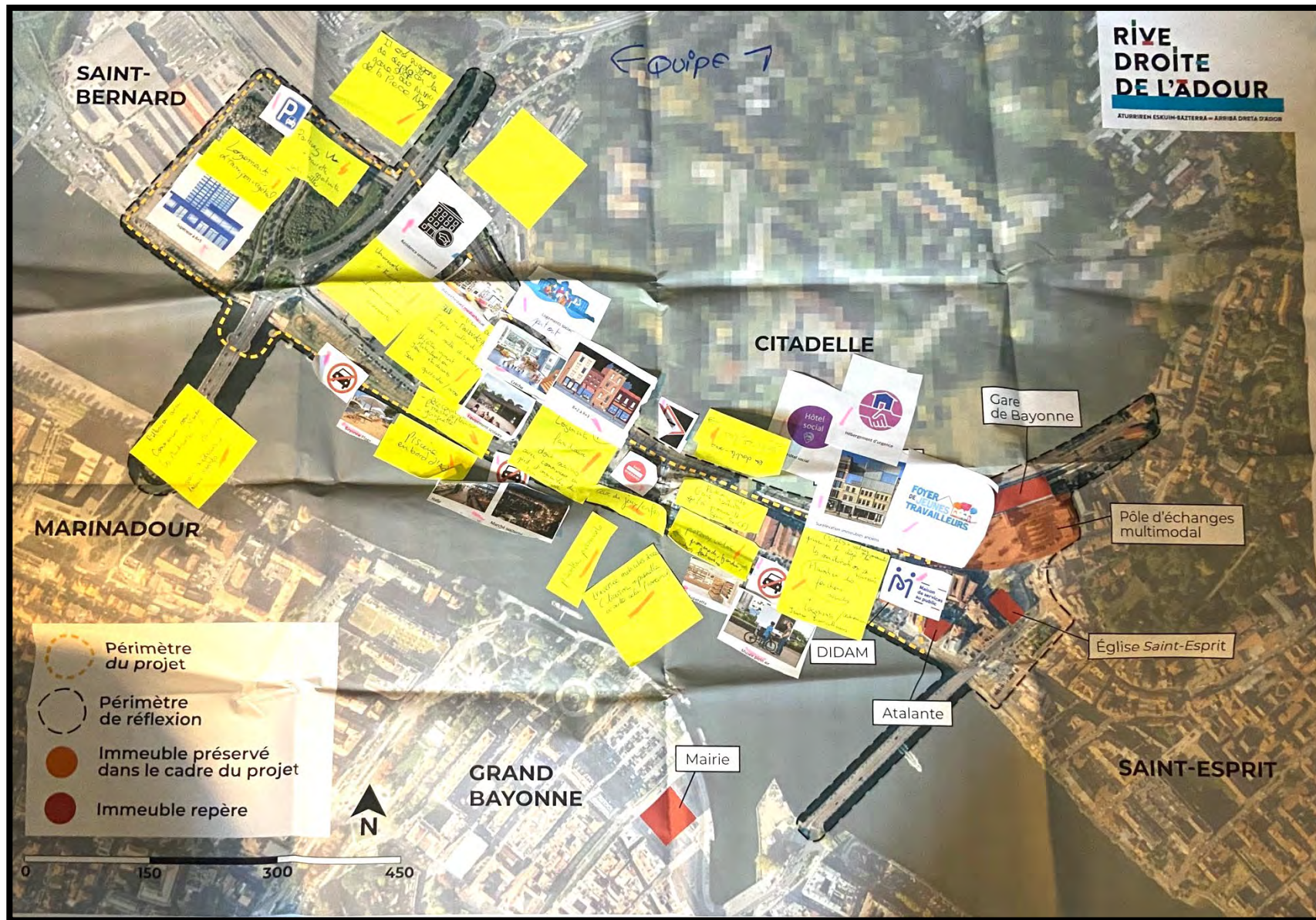
COMMUNAUTÉ
D'AGGLOMÉRATION
—
HIRIGUNE
ELKARGOA



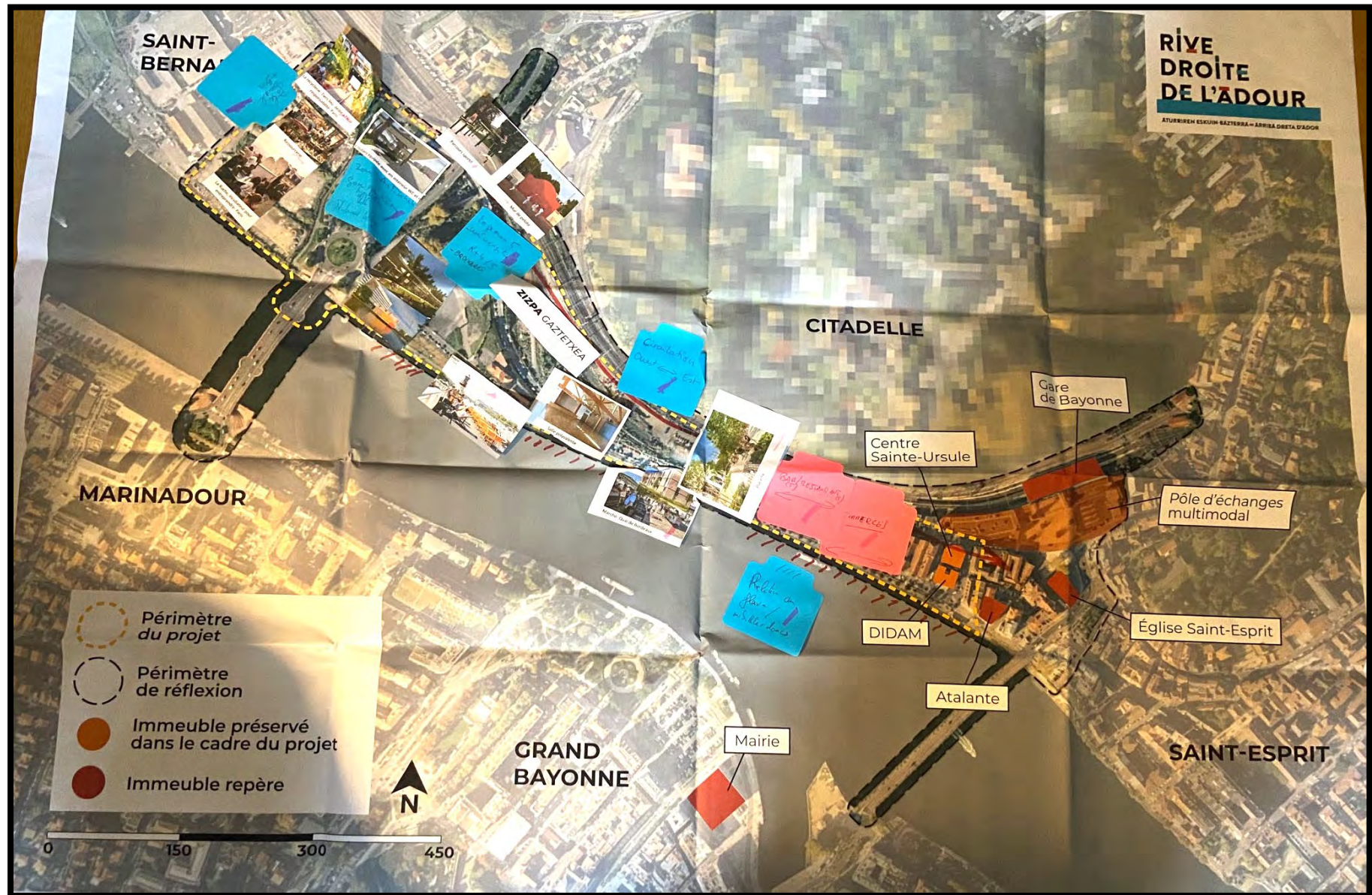
Annexes

- Les plans projets originaux

Plan équipe 1



Plan équipe 2



Plan équipe 3



Plan équipe 4



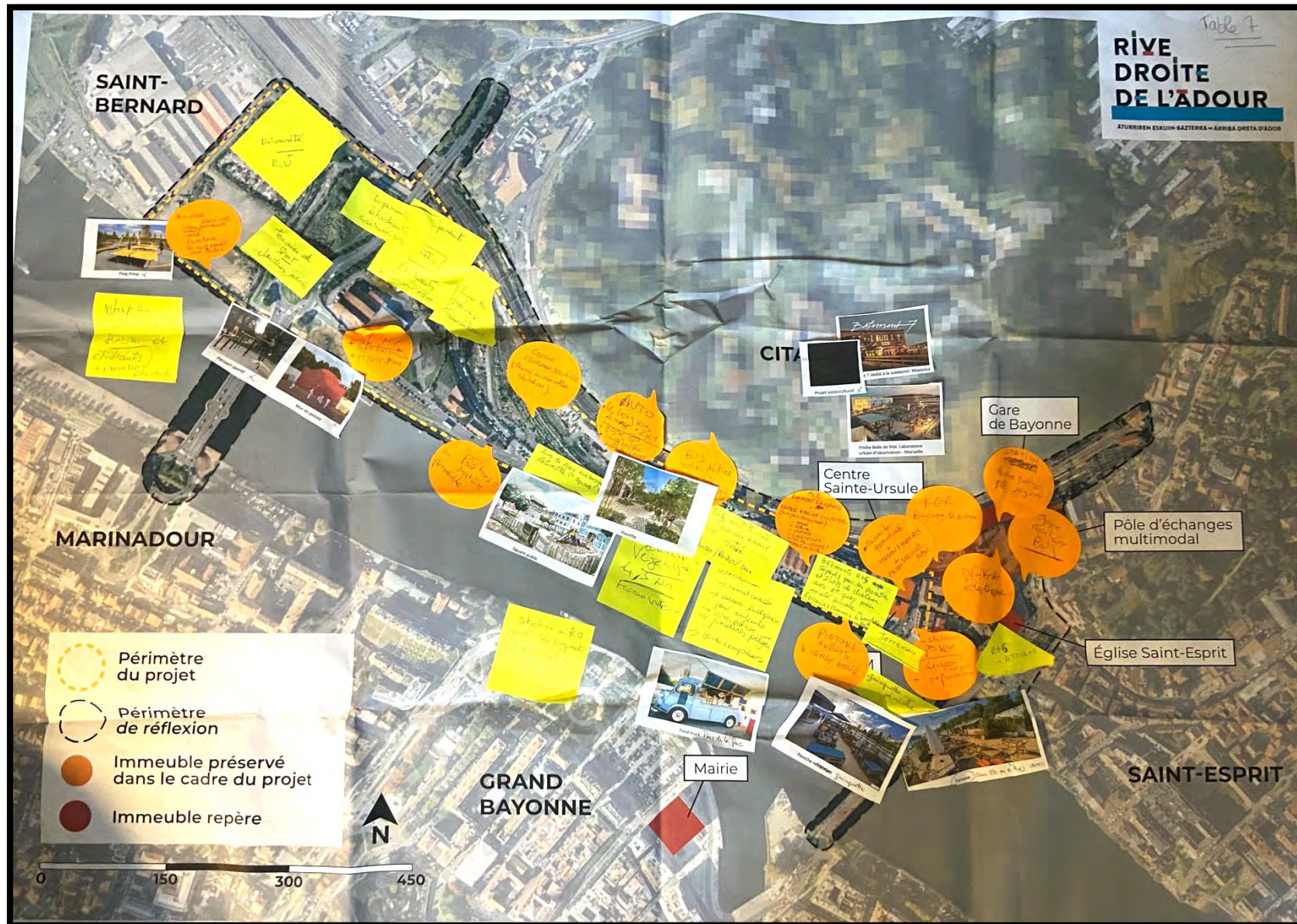
Plan équipe 5



Plan équipe 6



Plan équipe 7



Plan équipe 8

