

**Compte-rendu de l'atelier « Nos attentes pour l'élaboration du plan guide »  
Du projet Rive droite de l'Adour- Jeudi 25 mai 2023**

**Sommaire**

<b>1. Le statut du compte-rendu de l'atelier .....</b>	<b>2</b>
<b>2. Informations sur le projet Rive Droite Adour .....</b>	<b>3</b>
<b>3. Echanges avec les participants .....</b>	<b>14</b>
<b>4. Restitution des attentes et propositions citoyennes.....</b>	<b>18</b>

## 1. Le statut du compte-rendu de l'atelier

Le présent document est la restitution de l'atelier de travail qui s'est tenu le jeudi 25 mai 2023 de 18h30 à 21h30 dans la salle Ste Ursule.

Cette première séance de travail s'est organisée en deux temps :

### Un premier temps informatif sur :

- Le périmètre et les ambitions du projet portés par Jean-René ETCHEGARAY (Président de la Communauté d'Agglomération Pays Basque (CAPB) et Maire de Bayonne)
- Les acteurs et le calendrier du projet présentés par Alexandra PUTS (Cheffe de projet à la CAPB)
- La démarche de concertation énoncée par Claire CHAUSSADE (Agence de concertation Débats Demos)
- La conception du plan guide et les premiers éléments de diagnostic prospectif relayés par Mathis GÜLLER (Agence Güller Güller architecture urbanism), Lola MAGNEZ (agence Alphaville) et Claire CHAUSSADE (agence Débats Demos).

Une séquence de questions/ réponses a clôturé le temps informatif

**Un second temps contributif** durant lequel les participants ont formulé leurs attentes et propositions pour l'aménagement du site. Pour ce faire :

- Les citoyens ont travaillé dans un premier temps par tables pour formuler collectivement leurs attentes. Pour cela des fiches thématiques étaient à leur disposition.
- Puis, après avoir pris connaissance de l'ensemble des contributions, ils ont individuellement indiqué (à l'aide de gommettes) les propositions qu'ils soutenaient et celles avec lesquelles ils n'étaient pas en accord ou qu'ils ne jugeaient pas prioritaires.

**130** inscrits de différents profils, **99** participants se sont exprimés et **444** propositions ont été formulées à cette occasion.



© Côté Sud Photo / CAPB



© Côté Sud Photo / CAPB



© Côté Sud Photo / CAPB



© Côté Sud Photo / CAPB

## 2. Informations sur le projet Rive Droite Adour

### 2.1. Les ambitions participatives pour le projet – Jean-René ETCHEGARAY (Président de la Communauté d'Agglomération Pays Basque, Maire de Bayonne)

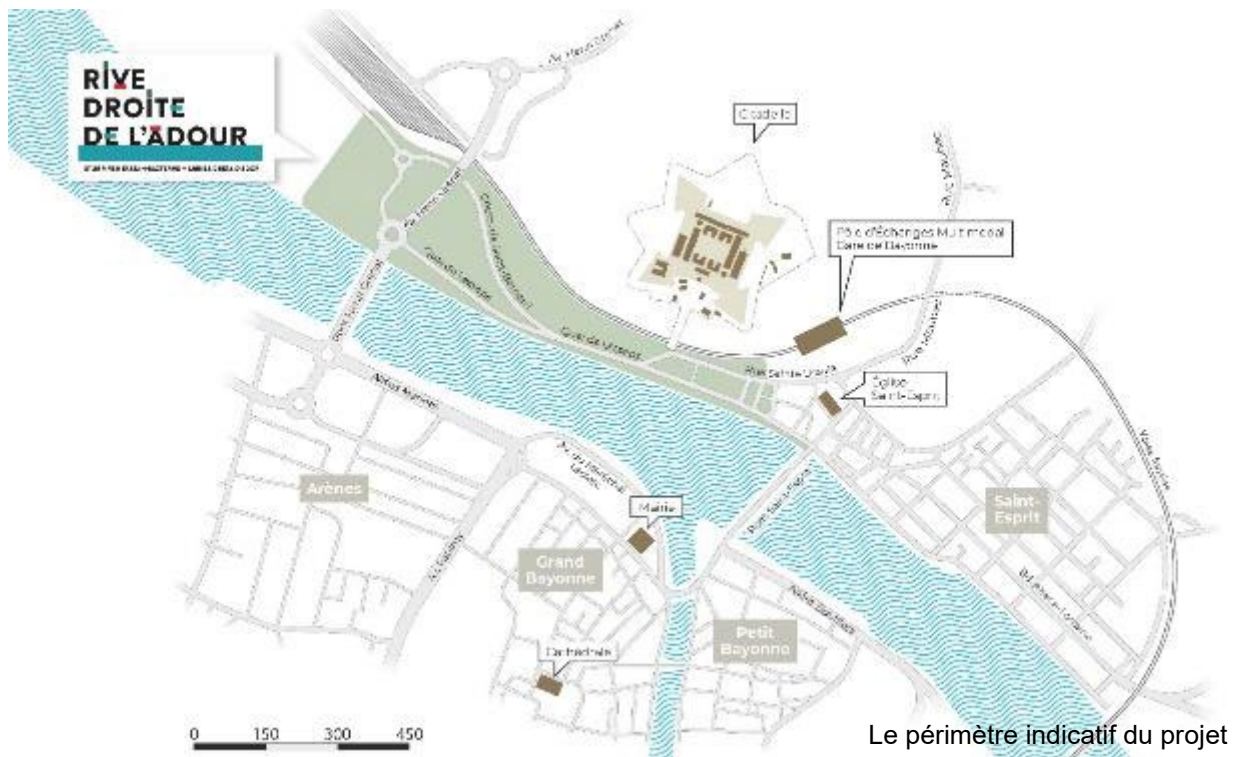
Jean -René Etchegaray remercie les participants de leur présence nombreuse pour ce premier atelier de concertation dans le cadre de l'élaboration du plan guide sur le projet d'aménagement Rive droite de l'Adour.

Il rappelle que la démarche de concertation émane d'un processus volontaire (hors cadre réglementaire) souhaité par les élus pour permettre aux citoyens d'exprimer la manière dont ils imaginent l'avenir de ce site exceptionnel. Il rappelle que le plan guide va permettre de définir les grandes orientations et les grands équilibres du projet et que la démarche de concertation permettra d'enrichir les études des urbanistes et les réflexions des élus sur ce point.

Il décrit le projet comme hors-norme à plusieurs titres :

- **Par sa localisation** : il s'agit de l'un des plus beaux sites de Bayonne, porte d'entrée de la ville, qui s'inscrit dans le prolongement du quartier St Esprit et en vis-à-vis du Grand Bayonne, de l'hôtel de ville, de la cathédrale...
- **Par sa taille** : le projet se développera sur environ 17 hectares, sur un linéaire de près de 900 mètres – avec une épaisseur parcellaire variable selon les endroits – entre les ponts Henri Grenet et St Esprit.

- **Par sa temporalité** : presque 17 ans ont été nécessaires pour engager et poursuivre les opérations d'acquisitions foncières. Cette initiative de maîtrise publique a été prise avec Jean Grenet, ancien maire de Bayonne, et a fait l'objet d'un travail minutieux et parfois laborieux (contentieux, expropriations, préemptions...). Il a été mené par l'Établissement Public Foncier Local Pays Basque (EPFL) pour le compte des collectivités locales auprès de multiples propriétaires pour les parcelles proches du Pont St Esprit et des grands propriétaires plus à l'Ouest. Certaines acquisitions sont encore en cours avec la SNCF et l'Etat et pourraient aboutir à l'acquisition de plus de 6 hectares supplémentaires.



Jean-René Etchegaray indique que puisque les acquisitions foncières sont aujourd'hui très avancées, elles autorisent à penser sereinement au Bayonne de demain en tenant compte du **devoir de mémoire**. Il rappelle que le site n'est pas situé à n'importe quel endroit et que ce terrain, ce lieu, cette terre ont une mémoire. Il indique qu'un travail de recherche sur l'histoire et la mémoire a été entrepris en 2022 avec un groupe de volontaires associatifs et institutionnels permettant de mettre en évidence la belle et longue histoire que possède déjà cette partie de la ville.

- Une histoire portuaire : Bayonne ne serait pas telle qu'elle est si elle n'avait pas accueilli au 18<sup>ème</sup> siècle les infrastructures portuaires. Ces dernières sont encore aujourd'hui déterminantes, Bayonne étant le 9<sup>ème</sup> port de France.
- Une histoire sociale : le lieu où les participants sont réunis est devenu de fait la Bourse du travail et accueille actuellement toutes les organisations syndicales du Pays Basque et du Sud des Landes.

Monsieur le Président-Maire indique que l'aménagement du quartier doit également tenir compte des contraintes propres au site et à l'environnement dans lequel s'inscrit le projet :

- **Le risque inondation** : l'inondabilité du lieu est actuellement étudiée dans le détail - dans des projections à moyen et long termes - pour vérifier ce qui est pertinent ou non d'envisager sur ce site au regard de la projection de la montée des eaux.
- **Les enjeux climatiques et environnementaux** : le choix politique de reconstruire la ville sur la ville, plutôt que de participer à l'étalement urbain, est un engagement politique fort. Le souhait étant d'aboutir à un projet équilibré entre les pleins – c'est-à-dire les constructions - et les vides – c'est-

à-dire les espaces publics. Des pleins souhaités à cet endroit – pour préserver notamment les terrains agricoles de la 2<sup>ème</sup> couronne - et qui devront répondre aux besoins en logements, équipements et services. Des vides qui permettront entre autres de lutter contre l'effet « d'îlot de chaleur urbain ». Il est précisé que le choix de ce site s'inscrit dans le cadre des nouvelles lois, et notamment la loi Climat & Résilience de 2021, qui impose de réduire de moitié le rythme d'artificialisation nouvelle d'ici 2031 et d'atteindre d'ici 2050 une artificialisation nette de 0%. Jean-René Etchegaray indique ainsi que l'aménagement du quartier représente ainsi un défi collectif à relever pour satisfaire à la fois les besoins programmatiques tout en tenant compte des nécessaires enjeux climatiques et environnementaux.

- **Les enjeux programmatiques** : en tant que capitale du Pays Basque, Bayonne doit assumer de répondre à un certain nombre de besoins. Dans ce cadre, différentes hypothèses et fonctions (commerces, services, économie productive...) doivent être étudiées y compris dans le cadre de la concertation. Sur ces enjeux programmatiques, Monsieur le Maire indique que **la question du logement** est centrale. Il rappelle que les règles du marché rendent aujourd'hui, et depuis plusieurs années déjà, l'accès au logement particulièrement difficile au Pays Basque. Il précise que la situation basque est pire que celle de Nice Côte- d'Azur. Enfin, il indique que **la question de l'enseignement supérieur** et de l'avenir des jeunes générations représente également un enjeu qui se doit d'être assumé par la Communauté d'Agglomération Pays Basque et auquel le projet Rive droite de l'Adour va pouvoir répondre. L'ambition étant d'étudier les contours d'une offre universitaire sur site afin que les jeunes générations ne soient pas dans l'obligation de déménager pour poursuivre leurs études.

Jean-René Etchegaray conclut son intervention en indiquant que la CAPB et la Ville attendent beaucoup des contributions citoyennes formulées dans le cadre de la concertation. Il assure que chaque proposition sera étudiée avec attention. Il admet que ce projet peut donner une impression de vertige et indique être pleinement conscient du poids de la responsabilité et de la nécessité de ne pas se tromper. Partager, échanger sur les besoins, les attentes et les visions de ce morceau de ville avec le plus grand nombre est donc selon lui une nécessité.

*2.2. Les acteurs et le calendrier du projet – Alexandra PUTS (Cheffe de projet à la Communauté d'agglomération Pays Basque)*

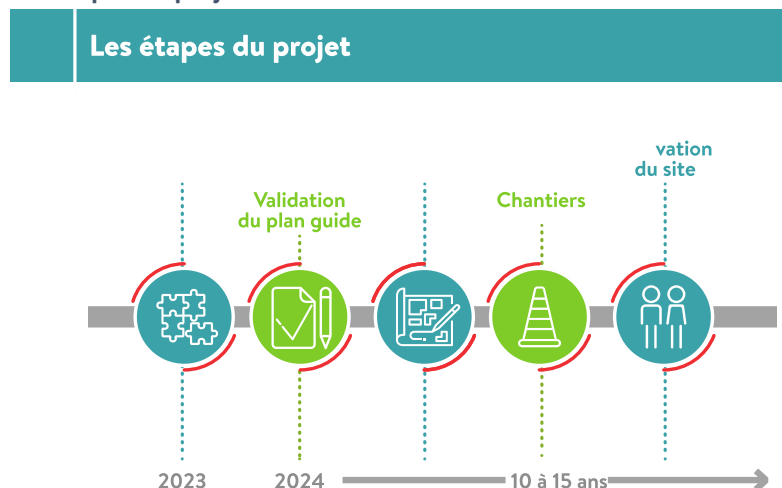
**Qui élabore le plan-guide ?**

La CAPB est maître d'ouvrage du projet, en partenariat avec la Ville de Bayonne. Différents acteurs sont associés aux réflexions :

- **Pour la maîtrise d'œuvre urbaine** : le groupement Güller Güller a été retenu. Il est composé :
  - de l'Agence Güller Güller architecture urbanism
  - du bureau d'étude Alphaville sur les questions programmatiques
  - du cabinet Alfred Peter sur les questions de paysage
  - du bureau d'étude Egis sur les questions techniques de mobilités ou d'hydraulique. Le groupement accompagne la CAPB sur toutes les réflexions techniques pour aboutir à l'élaboration du plan-guide.
- **Pour l'urbanisme transitoire** : le bureau d'études Plateau urbain accompagne la CAPB et la Ville dans la définition et la mise en œuvre d'un projet d'urbanisme transitoire.
- **Les citoyens et usagers** dans le cadre de la démarche de concertation. L'agence Débats Demos, spécialisée dans les démarches de participation citoyenne accompagne la CAPB sur ce volet.



**Les étapes du projet**



**La démarche d'urbanisme transitoire**

En attendant la réalisation des travaux, qui débuteront vraisemblablement en 2027/2028, la CAPB et la Ville de Bayonne ont fait le choix d'engager une démarche d'urbanisme transitoire. L'objectif de cette approche est d'amorcer la transformation du quartier, d'annoncer le projet avec des actions concrètes et rapides sur le court terme.

Les démarches d'urbanisme transitoire se traduisent généralement par la mise en place d'occupations transitoires à l'intérieur de bâtiments existants sur site ou des projets d'occupation de l'espace public. Ces projets ne sont pas forcément destinés à être pérennisés. Ils sont mis en place le temps de la fabrication du projet et en attendant les aménagements définitifs.

L'objectif de l'urbanisme transitoire dans les prochains mois et les prochaines années, va être de créer une vie sociale intensifiée sur un quartier qui a aujourd'hui été en partie vidé de ses occupants et de ses habitants. Il va également être une opportunité pour expérimenter et préfigurer des éléments de programmation, d'usages et des fonctions qui pourraient à terme être accueillis sur le quartier.

Cette démarche s'inscrit en complément des occupations provisoires qui existent déjà sur le quartier : Pausa, La Table du Soir, le Point Accueil Jour, le Gaztetxe...

Plateau Urbain a été missionné par la CAPB pour définir, à partir de début juin, le cadre de cette démarche d'urbanisme transitoire.

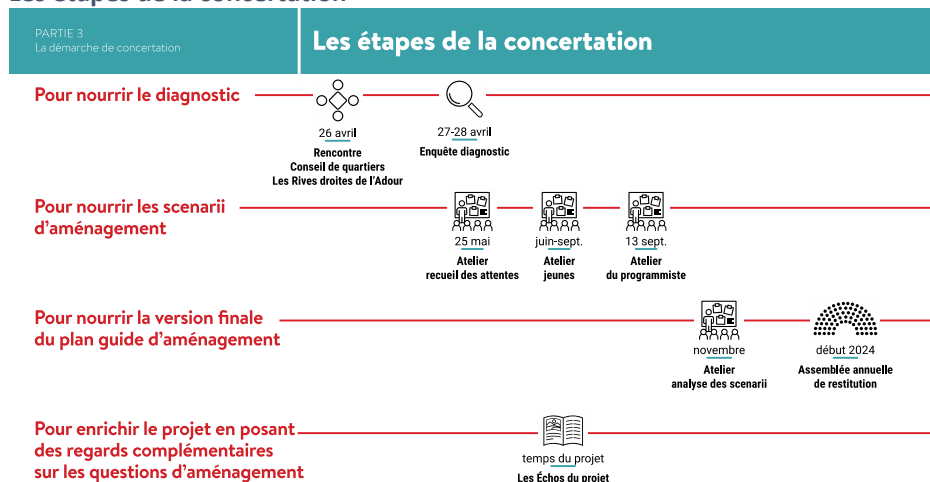
### 2.3. La démarche de concertation – Claire CHAUSSADE (Agence de concertation Débats Demos)

#### Les objectifs de la concertation

La concertation doit permettre d'enrichir la phase de programmation urbaine du projet en :

- Faisant émerger les enjeux programmatiques
- En nourrissant les positionnements
- En dégageant les lignes de forces
- En alimentant la démarche d'urbanisme transitoire.

#### Les étapes de la concertation



#### Le mandat de la concertation

La Communauté d'Agglomération Pays Basque et la ville prennent dans le cadre de la démarche de concertation, les engagements suivants :

- Ne mettre en débat que les sujets ouverts à la discussion et informer des décisions déjà arbitrées
- Mobiliser toutes les parties prenantes
- Organiser les débats pour que les discussions aient lieu avec et entre les participants pour une confrontation de points de vue
- Étudier attentivement toutes les propositions et la manière dont elles peuvent être intégrées au projet
- Rendre compte aux citoyens du devenir de leurs propositions en précisant celles qui auront été retenues ou écartées et en motivant les choix.

### 2.4. La conception du plan-guide et les premiers éléments de diagnostic prospectif – Mathis Güller (Agence Güller Güller architecture urbanism) et Lola MAGAZ (agence Alphaville)

#### Un plan-guide, c'est quoi ? – Mathis Güller

Les années 2023-2024 vont permettre l'élaboration concertée du plan guide du projet Rive droite de l'Adour. Le plan-guide est un document qui permet :

- d'esquisser les différents éléments du projet et de les organiser dans l'espace.
- de déterminer collectivement les ambitions du projet. Il est donc le résultat, la synthèse d'une vision partagée qui émanera également des ateliers de concertation,
- de temporaliser les différents secteurs à aménager, de phaser les aménagements.

#### Le rôle du programmiste-urbaniste

Pour Mathis Güller, le rôle de l'urbaniste- programmiste dans l'élaboration du plan guide est assez modeste. Il s'agit :

- de réaliser un diagnostic du site pour le comprendre. Ce travail a déjà commencé il y a plusieurs mois et va se poursuivre notamment à travers les ateliers de concertation.
- de concevoir différents scénarios de possibles en s'inspirant des propositions formulées dans le cadre de la concertation et en tenant compte des potentiels et contraintes du site ainsi que des ambitions portées par les collectivités.
- de soumettre un document, sorte de « fil rouge » pour l'organisation et l'aménagement de ce morceau de ville.

#### La compréhension du projet et le diagnostic du site

Mathis Güller indique que le travail de diagnostic réalisé depuis les 4 derniers mois ont permis l'émergence d'un certain nombre d'éléments. Ces résultats sont partagés pour être discutés avec les citoyens.

Le site dispose d'une situation exceptionnelle et représente une opportunité pour la ville de Bayonne de se développer sur la rive droite de l'Adour. Il s'agit ici de réfléchir à l'aménagement du vis-à-vis avec le centre-ville et de l'espace qui s'ouvre sur la ville et le Grand territoire.

Ce site est également contraint car il est bordé par la voie de chemin de fer, le Port et la Citadelle. Il se situe au début de l'estuaire et à la confluence des deux fleuves avec un véritable enjeu de reconquête de l'Adour.

Il s'agit donc d'un projet qui se situe entre ville, fleuve et gare. Ces éléments à prendre compte et à mettre en valeur devront guider les réflexions pour déterminer l'ambition du projet.



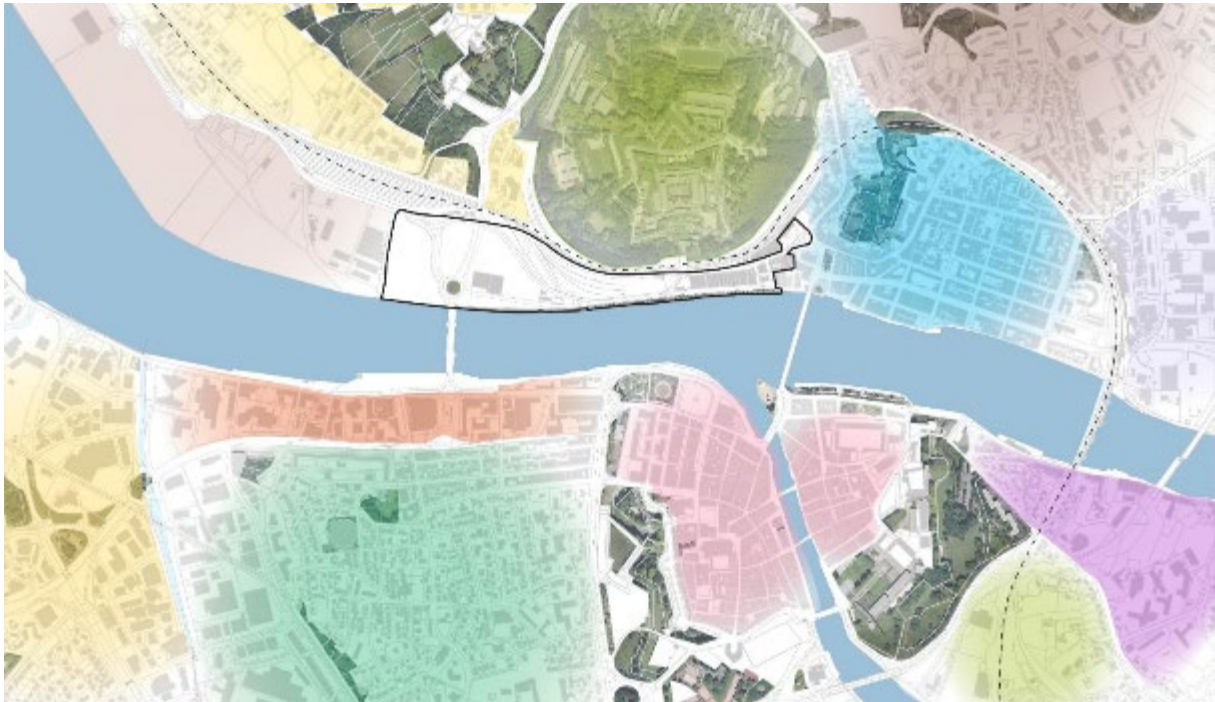
#### Quels caractère et identité de la Rive droite de l'Adour au cœur des quartiers historiques ?

Mathis Güller indique que les ateliers de concertation doivent permettre d'échanger avec les citoyens sur un certain nombre de questions : quel rôle donner à ce site ? Quelle identité ? Comment peut-il s'inscrire



dans prolongement du quartier St Esprit ? De quelle manière peut-il constituer une extension du centre-ville ? Comment relier ce quartier au reste de la ville et de l'agglomération ?

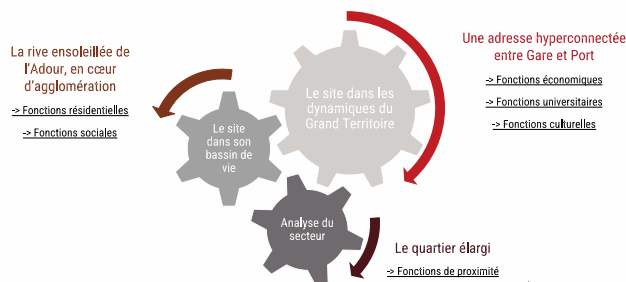
Il indique que le site est dans une situation de relatif enclavement : il est relié à la rive gauche par deux ponts, avec le pont Henri Grenet dont l'usage routier ne permet pas un usage d'espace public qualitatif.



**Un site qui traduit un emboîtement d'échelles - Lola Magaz**

La définition du projet passe également par les questions de programmation intimement liées aux usages qui se déclinent à plusieurs échelles :

**Étape 1 : l'analyse**



**Un site à proximité immédiate de la gare et de son PEM qui monte en puissance – Mathis Güller**



L'enjeu d'un nouveau front urbain en vis-à-vis de l'existant



Mathis Güller indique que l'illustration de Joseph Vernet datant du 18<sup>ème</sup> siècle montre la rive droite de l'Adour depuis la citadelle. Elle relève plusieurs enjeux dont l'aménagement du site doit tenir compte.

- Le patrimoine de la Rive droite en vis-à-vis avec la Skyline (ligne d'horizon) de la rive gauche. Cet élément est selon lui l'un des enjeux à intégrer au projet et constituera l'une des ressources fondatrices des réflexions.
- L'autre enjeu est celui du « déjà là » en prenant en considération les bâtiments existants quai de Lesseps.
- La rive de l'Adour à reconquérir, à réinstaller dans le maillage des espaces publics du quartier St Esprit et à reconnecter avec celui de la rive gauche. Il est ici question de renforcer le circuit autour de l'Adour pour remettre le fleuve au cœur de la ville. Cette reconquête de l'Adour sera abordée dans le plan-guide. Pour ce faire, il s'agira de définir collectivement l'épaisseur souhaitée pour la rive, de déterminer les usages tant dans une logique récréative que de lutte contre les îlots de chaleur urbain.

Mathis Güller indique que la réflexion sur les « vides » du projet pourra également permettre de définir les « pleins » qui sont intimement liés aux usages et devront permettre de retrouver des services, des programmes culturels, des lieux de rencontre dans la continuité de la rive gauche ...



### **Définir collectivement l'intérêt historique**

Mathis Güller souligne que l'histoire du quartier est à écrire collectivement en se posant un certain nombre de questions : Sur quels éléments repose l'intérêt historique du quartier (les perspectives, la granulométrie, les matériaux comme la pierre et la brique ...) ? La hauteur des bâtiments doit-elle respecter l'horizon des bâtiments actuels ? Faut-il conserver certains bâtiments existants ? Comment préserver et faire perdurer l'histoire culturelle et solidaire du quartier ?

Il est précisé qu'une étude patrimoniale sur le bâti est en cours afin d'analyser les bâtiments qui pourraient se prêter le mieux à une réhabilitation et s'inscrire ainsi dans la logique de reconstruction de la ville sur la ville. La question de l'histoire du site s'inscrit également sur les usages actuels du quartier : la fonction culturelle (avec notamment le Didam et l'Atalante...), les fonctions solidaires et sociales avec la présence des différentes associations. Il est souhaité que l'esprit du lieu persiste.

### **Un aménagement résilient – Mathis Güller**

Mathis Güller souligne que dans la reconquête de l'Adour, les risques d'inondation seront à intégrer dans la conception du projet. Aussi, même si aujourd'hui le site n'est pas inscrit au PPRI (Plan de prévention des risques naturels d'inondation), le risque d'inondation par des solutions d'aménagement résilientes se doit d'être pris en compte.

Mathis Güller indique qu'aux Pays Bas où il réside, les aménageurs et urbanistes sont particulièrement vigilants et expérimentés sur ces questions.

### **La transformation d'un nœud routier**

La manière de retravailler les mobilités est selon l'urbaniste un autre enjeu de l'aménagement du quartier. Aujourd'hui, une partie de la rive est marquée par la présence de l'automobile et des poids lourds. Le recul du port a permis la diminution des circulations poids-lourds. Il précise que l'accessibilité au port, qui ne se fera pas via la Rive Droite de l'Adour, permet de pouvoir libérer le projet de ces flux. Pour le pont Henri Grenet, il s'agit selon lui de réfléchir à la manière de faire coexister intelligemment les différents modes de déplacement. Il s'agira de passer d'une logique de nœud « autoroutier » à une logique de lieu de vie. Enfin le rabattement et l'accessibilité au pôle gare constitue également un enjeu du projet.



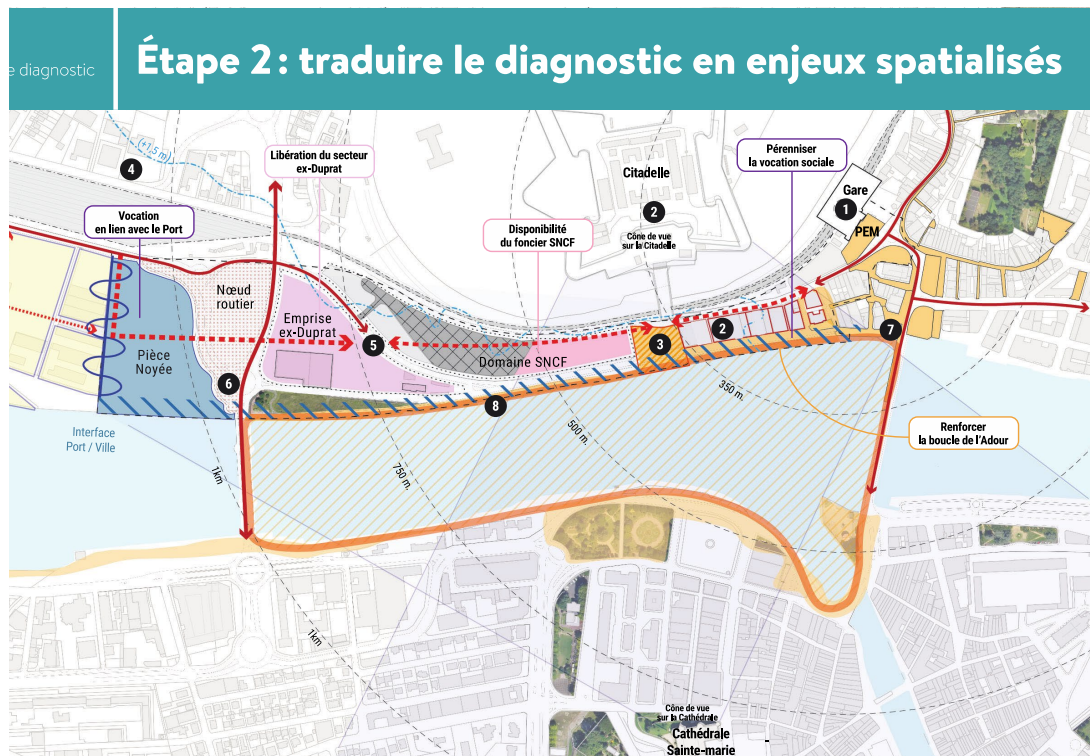
**Un espace de transition entre la ville et le port dans un espace contraint- Lola Magaz**

Le port constitue un élément important du site. D'un côté se trouve la gare en lien avec le pont St Esprit et de l'autre se retrouve le Port en lien avec le Pont Henri Grenet. Collée au domaine portuaire se trouve la « Pièce noyée ». Les réflexions vont devoir permettre de déterminer de quelle manière l'urbanité peut arriver sur ce secteur et quels usages y développer, afin qu'il ne constitue pas un « arrière » du projet.



**Synthèse préliminaire des enjeux pour la Rive droite de l'Adour / les premières intentions du projet – Mathis Güller**

Le schéma ci-dessous, représente une synthèse des enjeux et des éléments de diagnostic identifiés et à prendre en compte pour l'aménagement du projet Rive droite de l'Adour. Il s'agit d'une base de travail que le groupement Güller Güller souhaite enrichir avec les citoyens.



#### Les intentions générales

- S'appuyer sur les contraintes et les opportunités offertes par le site
- Assurer des transitions entre neuf et existant dans le respect de l'économie générale du projet urbain
- Concevoir un quartier exemplaire en répondant aux enjeux climatiques (îlot de chaleur, énergie, éco-conception, mobilités, faire avec le risque inondation)
- Équilibrer les dépenses et les recettes nécessaires à la réalisation des opérations.

#### Les intentions programmatiques

- Renforcer la vocation apprenante de la ville avec l'accueil de programmes universitaires accompagnés d'une offre d'hébergement et de services associés.
- Proposer une réponse au besoin en logements
- Offrir de nouveaux services/ équipements/ espaces rendus possibles par les nouveaux arrivants, pérenniser des services existants
- Accompagner et intensifier la vocation culturelle
- Maintenir l'hospitalité historique de la ville et la dimension sociale du quartier.

### **3. Echanges avec les participants**

Un temps d'échanges en plénière a permis aux participants de poser une dizaine de questions aux intervenants. Les autres questions ont été traitées directement aux tables de travail grâce à la mobilisation des élus et techniciens.

#### **Sur le projet**

- **Question : Une participante s'inquiète du risque d'augmentation des loyers en raison de l'aménagement du quartier. Elle souhaite savoir si des mesures sont envisagées pour contrer et anticiper ce phénomène ?**
  - *Jean-René Etchegaray (Président de la CAPB et Maire de Bayonne) indique que la maîtrise publique du foncier permettra à la puissance publique, au moment des ventes des lots du projet, d'imposer par voie contractuelle des clauses pour maîtriser les loyers. Cela permettra de protéger la population et permettra de faire en sorte que les Bayonnais ne soient pas chassés. Il précise que cette maîtrise publique du foncier a pris du temps mais était nécessaire pour offrir des prix de cessions qui seront compatibles avec les moyens de la population bayonnaise.*
- **Question : Une participante souhaite connaître le coût de l'opération.**
  - *Jean-René Etchegaray (Président de la CAPB et Maire de Bayonne) indique que le coût global du projet n'est pas connu à ce stade. Ce n'est qu'à l'issue de la phase d'élaboration du plan-guide – qui détaillera les éléments programmatiques du projet- que des premiers éléments financiers pourront être établis. Il précise cependant que l'anticipation des acquisitions foncières réalisées par les collectivités a permis de bénéficier du foncier à un prix bien moindre que si les achats avaient lieu aujourd'hui. Il poursuit en indiquant qu'il sera plus aisé de réaliser des choses intéressantes sur le projet grâce aux acquisitions réalisées sur la durée à des prix relativement intéressants.*
- **Question : Un participant s'interroge sur la possibilité réglementaire de construire des bâtiments élevés en raison de la présence de la citadelle et du risque inondation.**
  - *Mathis Güller (Agence Güller Güller) indique que la démarche participative sera très éclairante sur ce sujet. Il précise qu'il existe des co-visibilités (des vues sur et depuis) entre la citadelle et le centre-ville qui pourront facilement orienter le travail du groupement sur la manière de concevoir l'aménagement du quartier. Il poursuit en indiquant qu'en se promenant sur la rive droite de l'Adour, son équipe s'est rendu compte que la co-visibilité avec les éléments du centre-ville (notamment la cathédrale) était structurante pour inscrire le projet dans son paysage et son histoire. Il indique être persuadé de l'importance d'instaurer un vis-à-vis respectueux qui devra évidemment tenir compte de la hauteur des constructions. Il est précisé que d'autres endroits sont peut-être moins sensibles sur ce point dans le projet. Il termine en indiquant que le groupement sera particulièrement attentif à l'équilibre général du projet en particulier sur cette question des hauteurs.*
- **Question : Un citoyen souhaite des précisions sur la zone de la Pièce Noyée. Quel est le lien avec le port ? Des nuisances sonores en lien avec le port existeront-elles à cet endroit ? Quelle séparation entre cette zone et le port ?**
  - *Mathis Güller (Agence Güller Güller) indique que le devenir de l'espace de la Pièce Noyée est largement ouvert à la réflexion. Il précise que cet espace n'accueille aujourd'hui plus aucune activité portuaire et que les activités adjacentes à la Pièce Noyée attestent déjà de la volonté du Port de Bayonne de ne pas effectuer d'activités portuaires lourdes à cet endroit mais de s'orienter vers des activités et services qui accompagnent l'activité portuaire. Cet espace est en effet indépendant des activités portuaires dans le sens où le*

seul lien physique qui perdurera sera la voirie existante. Cela signifie qu'une réflexion est à mener collectivement sur ce que nous pouvons imaginer sur cet espace dans une logique de mixité programmatique pour le rendre vivant et vital.

- **Question : Une participante demande que le projet soit l'occasion de solliciter le Ministère des Armées pour faire stopper les tirs quotidiens et hebdomadaires des militaires.**
  - *Jean-René Etchegaray (Président de la CAPB et Maire de Bayonne)* indique que le 1<sup>er</sup> RPIMa est installé à Bayonne depuis de nombreuses années et qu'il fait partie de l'histoire de la ville. Il admet que les nuisances qu'il génère sont de plus en plus difficilement acceptées par les habitants. Il indique avoir rencontré à plusieurs reprises le colonel à ce propos. Un certain nombre d'exercices de tirs vont être déplacés dans des endroits peu urbanisés, vraisemblablement dans les Landes ou le Béarn. Il poursuit en évoquant une probable diminution de ces nuisances sans qu'elles ne disparaissent complètement pour autant. Il précise ne pas souhaiter le départ de ce régiment d'élite et avoir beaucoup de respect pour ces militaires dont le rôle permet le maintien de beaucoup d'équilibres à l'échelle planétaire – même si leur discrétion au quotidien ne permet pas d'appréhender le rôle essentiel qu'ils jouent pour notre pays.
- **Question : Une citoyenne souhaite un complément d'information sur la notion de « beau » exprimée par Mathis Güller. Elle estime que pour une opération économiquement équilibrée il est préférable de faire du « dense » plutôt que du « beau ».**
  - *Mathis Güller (Agence Güller Güller)* précise avoir commis une approximation langagière. Il indique que ces propos sur la « beauté » concernaient l'eau du fleuve et non l'architecture des bâtiments. Concernant la densité, il s'accorde sur le fait qu'il s'agit d'une question stratégique d'aménagement du territoire. Densifier à cet endroit, notamment pour répondre aux besoins de logements, permettra également de préserver des terrains notamment agricoles, dans la seconde couronne de Bayonne. Il souligne cependant que selon lui, le terme « dense » est peut-être moins approprié que le terme « intense ». Il souhaite en effet que la démarche de participation citoyenne permette d'ouvrir la réflexion sur les usages, les programmes, les logements... de quantifier les différentes composantes nécessaires pour créer sur ce site un quartier / un morceau de ville qui puisse être intense en vie. Il estime que la notion de « densité » sera la résultante de cette discussion.
- **Question : Un citoyen indique que le fleuve constitue un élément majeur du paysage mais est également un potentiel vecteur de communication. Il souhaite savoir si des traversées complémentaires aux deux ponts existants sont envisagées pour désenclaver la rive droite et faire le lien avec la rive gauche ?**
  - *Mathis Güller (Agence Güller Güller)* indique que sur cette question notamment, le groupement attend beaucoup de la démarche de concertation. Il précise qu'un certain nombre de propositions ont d'ores et déjà été formulées dans le cadre de l'enquête publique comme l'idée d'une navette ou d'un bateau qui ferait le lien entre les deux rives.
- **Question : Une participante évoque la gare routière en indiquant que l'actuelle n'est pas adaptée notamment les jours de pluie. Elle souhaite savoir si un réaménagement est envisagé (avec des toilettes, un abri suffisamment dimensionné, une navette pour aller jusqu'à la gare SNCF) ?**
  - *Jean-René Etchegaray (Président de la CAPB et Maire de Bayonne)* s'accorde sur le fait que l'actuelle gare routière n'est pas adaptée. Il indique assumer l'entière responsabilité de son déplacement à cet endroit qu'il explique pour des raisons humanitaires : le centre des migrants ayant dû rejoindre dans une situation d'urgence l'ancien bâtiment militaire de la manutention. Il poursuit en indiquant que la gare routière remplit cependant

correctement sa fonction à son emplacement actuel. Il convient qu'en revanche les éléments d'accompagnement que l'on trouve habituellement dans une gare routière ne sont pas suffisants. Aucun sanitaire n'est par exemple installé mais il est signalé que cela est prévu. Il indique que ce problème doit être résolu d'une manière bien plus satisfaisante. Il poursuit en indiquant que les gares routières ne sont pas faciles à gérer. Il prend l'exemple de l'autre gare routière située place des Basques qui se révèle insuffisante et devra également être déplacée et assure que la collectivité s'y emploie activement. Il signale cependant que tout ceci est un problème heureux car cela signifie que les gens prennent le bus. Il indique préférer des problèmes de cette nature que d'avoir une multitude de voitures qui se garent gratuitement jusqu'au Pont Rouge.

- **Question : Une participante indique que la Nationale 10 vers le Sud est très dense et laide. Elle souhaite savoir si des aménagements sont prévus ?**
  - Aucune réponse n'a été donnée en séance.  
A posteriori il est possible de dire que la question de l'aménagement et du développement des abords de RD 810 est une question bien plus large que le périmètre de rive droite de l'Adour et commune toutes les villes du BAB qu'elle traverse. Le choix a en effet été fait par certaines communes de densifier le long de cette route car c'est un axe de desserte en transports en commun. Aucun aménagement n'est prévu sur la RD810 vers le Sud dans le cadre du projet d'aménagement Rive droite de l'Adour.

### Sur l'urbanisme transitoire

- **Question : Une participante indique que le Gaztetxe, la Table du soir... ont été évoqués comme des espaces transitoires. Elle souhaite savoir si ces équipements sont voués à disparaître après les travaux d'aménagement ?**
  - *Jean-René Etchegaray (Président de la CAPB et Maire de Bayonne)* indique que lorsque le Gaztetxe s'est installé dans les locaux qu'il occupe actuellement, il leur a clairement été indiqué qu'il s'agissait d'une occupation précaire. Il précise qu'il faudrait certainement imaginer un repositionnement de cet équipement, ce qui ne signifie pas une disparition. Il indique qu'en tant que Maire il a permis l'installation du Gaztetxe à cet endroit et précise qu'aucun problème de fonctionnement ou de conflit avec le voisinage n'est à déplorer. Il complète en indiquant qu'il n'y a aucune raison que le Gaztetxe ne puisse trouver sa place dans le projet. Il précise qu'il est également tout à fait indispensable que les autres fonctions solidaires qui existent aujourd'hui dans le quartier – comme la Table du Soir qui sert entre 80 et 100 repas tous les soirs- puissent poursuivre leurs activités dans le quartier. Il est cependant aujourd'hui impossible de savoir précisément à quel endroit elles seront installées.
- **Question : Un citoyen s'interroge sur la démarche de concertation mise en place pour l'urbanisme transitoire. Il souhaite savoir ce qui est prévu en termes de participation citoyenne sur cette longue période de 10 à 15 ans ?**
  - *Claire Chaussade (Agence Débats Demos)* précise qu'il est effectivement essentiel que les citoyens puissent être associés à l'urbanisme transitoire et qu'ils puissent donner leurs avis et faire des propositions sur ce qu'ils souhaitent trouver sur le site durant les 10 à 15 ans à venir. Elle indique que dès l'atelier de ce soir, les participants pourront indiquer, pour toutes propositions citoyennes formulées, la priorité qu'ils souhaitent donner à cet aménagement : court terme (actions menées dans le cadre de l'urbanisme transitoire/ moyen terme/ long terme). L'ensemble des contributions et notamment celles identifiées comme à réaliser sur le court terme seront transmises à Plateau Urbain pour qu'ils étudient leur faisabilité.



- **Question :** Un participant rappelle que Monsieur le Maire a indiqué être attaché à l'histoire du Pays Basque. Aussi, il s'interroge sur le choix de s'appuyer sur une plateforme comme « Plateau Urbain » pour imaginer et mettre en place l'urbanisme transitoire. Il estime qu'il existe suffisamment d'associations sociales, culturelles et locales qui pourraient s'en occuper. Il demande qu'un délai de 6 mois soit accordé au projet Maurizia afin d'en démontrer le potentiel autour des axes de l'entraide et de la solidarité. Il indique que le collectif est en train de faire expertiser le coût des travaux nécessaires sur le bâtiment pour la mise en place de leur projet. Il souhaite que leur soit accordé la confiance des pouvoirs publics.
  - *Alexandra Puts (CAPB)* indique que Plateau Urbain a été retenu pour accompagner la Communauté d'Agglomération Pays Basque dans la définition d'une stratégie d'urbanisme transitoire et dans sa mise en œuvre. Elle précise que Plateau Urbain ne sera pas l'opérateur faiseur. Elle signale qu'une fois la stratégie d'urbanisme transitoire validée, des porteurs de projets pourront venir candidater pour être occupant du site dès lors qu'ils s'inscrivent dans le cadre public défini. Elle atteste que Plateau Urbain a été désigné pour accompagner la CAPB à définir le cadre de l'urbanisme transitoire mais pas pour faire une fois le cadre posé.

### Sur la démarche de concertation

- **Question :** Une citoyenne demande dans quel collège se tiendra l'atelier de concertation avec les collégiens ?
  - *Claire Chaussade (Agence Débats Demos)* indique que l'atelier de concertation avec les collégiens se tiendra dans l'enceinte du collège Albert Camus.
- **Proposition :** Un citoyen souligne qu'une démarche participative exemplaire a été annoncée. Il estime que l'atelier auquel il participe est très informationnel. Or, la participation implique une démarche ascendante avec des propositions qui émanent des citoyens pour remonter aux responsables. Une proposition est formulée dans ce sens : réaliser dans les prochaines semaines des diagnostics partagés/ des déambulations participatives avec les citoyens afin de compléter le diagnostic technique du groupement Güller avec les habitants et usagers du site.
  - *Claire Chaussade (Agence Débats Demos)* indique que la proposition de réaliser une déambulation participative pour un diagnostic partagé est très intéressante. Il est indiqué que la faisabilité va être étudiée au regard du calendrier des études.

### 4. Restitution des attentes et propositions citoyennes

Cette partie restitue par thématiques, l'ensemble des **444** attentes et propositions citoyennes formulées dans le cadre de l'atelier. Certaines propositions présentant des similitudes ont été regroupées pour faciliter la lecture des tableaux. Pour chaque proposition, sont indiquées :

- Le nombre d'occurrences à laquelle les propositions ont été formulées
- Le nombre de soutiens individuels obtenus via l'apposition de gommettes exposées en fin d'atelier
- La priorité temporelle donnée à l'aménagement

Lors du prochain atelier, les équipes de la CAPB, de la Ville et le groupement Güller Güller auront étudié avec précision toutes les contributions. Une colonne « Commentaires » sera alors ajoutée et commentée à ce réservoir d'idées afin d'indiquer si certaines propositions sont :

- Considérées comme sortant du cadre du projet (hors périmètre)
- Non réalisables pour des raisons techniques, financières ou de choix politiques
- Prématurées car devant être traitées dans les phases ultérieures de développement du projet



## Un quartier habité (99 propositions)

Propositions	Nb	Ne soutient pas	Soutient	Court terme	Moyen terme	Long terme
<b>Hauteur des constructions</b>						
Des logements de 3 étages maximum	1		+	x		
Des bâtiments d'habitation de 2 étages maximum	1	-		x		
Une hauteur de constructions limitée	2	-		x		
<b>Insertion des constructions dans le paysage urbain</b>						
Une architecture en lien avec le paysage urbain fidèle au code du territoire et plus précisément du Pays Basque	1		+++			x
Reconnecter la rampe de la citadelle avec le bord de l'Adour/ Rétablir la perspective avec la citadelle	1				x	
<b>Réhabilitation des bâtiments/ conservation de l'existant</b>						
Réhabilitation de l'existant. Ne pas détruire pour construire / Privilégier les habitats déjà présents en priorité- Étudier la possibilité d'élever l'habitat déjà présent	2				x	
Conserver le style architectural	1				x	
Conserver les façades actuelles/ Garder les structures et les façades des bâtiments existants/ conserver les bâtiments anciens	3	-				
Conserver la maison hollandaise (actuel centre Pausa)	1		++			
<b>Architecture locale/basque</b>						
Style architectural néo-basque/ style local/ architecture vernaculaire	4		+++	x	x	x
Respecter, protéger et reproduire le cachet et le style architectural local (style basque, maison Gomez...) à l'instar des PLU et bourgs de l'intérieur qui imposent des contraintes de style, de hauteur et de matériaux de construction	1				x	
Inspiration basco landaise en résonnance avec le centre-ville	1		++			
Un style plus bayonnais moins barcelonnais	1					x
Architecture style militaire	1	-				
<b>Architecture moderne/ contemporaine</b>						
Au-delà de l'existant, permettre une vraie liberté architecturale dans la qualité et la créativité la plus grande	1					
Réinventer et moderniser / architecture contemporaine	2	-				x
Architecture contemporaine : des édifices hauts pour densifier et libérer des espaces verts (et laisser les espaces agricoles en périphérie). Des tours ?	1	----	+++			x
<b>Mixité des styles architecturaux</b>						
Architecture moderne et innovante et des bâtiments anciens / Type de construction différents en intégrant les immeubles historiques	2	-		x		
Une diversité architecturale	1		+			x
Architecture joyeuse, colorée, pierre et bois avec des ouvertures qui ne soient pas des meurtrières	1		++			
<b>Contre-exemples architecturaux</b>						
Pas de Mériadec, de folies bétonnées ni de boulevard Alsace Lorraine	1					
Pas d'architecture type rive gauche et Pont rouge/	1		++			
Tout sauf Marinadour	2		+	x	x	x

Tenir compte des insuffisances et des erreurs faites dans le quartier St Esprit, notamment sur l'îlot Bergeret qui a été construit à la place d'une maison basque. Besoin de réparation.	1			x		
<b>Construction exemplaire au niveau environnemental</b>						
Constructions exemplaires au niveau énergétique	1					
Quartier complètement écologique et autonome	1					
Des bâtiments surélevés	1		++			
Des constructions sur pilotis	1					x
Trame végétalisée y compris sur les toits terrasses	1					
Travailler le bâti "en peigne" pour laisser de la place aux espaces verts entre les immeubles	1		+			
Favoriser les matières et matériaux locaux (géo-biosourcés)	1					
Garder le bois	1					
<b>Densité du projet</b>						
Changement climatique oblige, il sera nécessaire de densifier	1				x	x
Pas de barres d'immeubles	1	-				
<b>Mixité du quartier</b>						
Un quartier mixte / mixité sociale / mixité des résidents	6		+++++	x	x	x
Mixité sociale : personnes âgées, migrants et étudiants	1	---	+++++		x	
Mixité sociale pour les bayonnais	1		++			
<b>Quartier intergénérationnel</b>						
Un quartier intergénérationnel / mixité d'âge	4		+++++	x	x	x
Diversité d'âge dans un même lieu	1		+++	x		
Un immeuble intergénérationnel (projet pilote accessible aux jeunes et personnes âgées)	1					
Des immeubles intergénérationnels qui soutiennent les aidants (accueil à la journée d'une personne âgée)	1		+++++	x		
<b>Logements étudiants</b>						
Logements pour les étudiants	5		+++++	x	x	x
Logements à l'année pour les étudiants	1		++++			
CROUS et Ehpad/ Jeunes et seniors	1					
Résidence universitaire	1			x		
Logements seniors						
Logements pour les personnes âgées	2		++	x	x	x
Résidence séniors	2	-			x	
Ehpad à l'intérieur à côté des étudiants/	1					
Des logements sociaux pour les personnes âgées aménagés avec des services adaptés et mitoyens aux crèches et logements universitaires	1		++			
<b>Logements pour les locaux</b>						
Logements à l'année pour les locaux	1		++++			
Des résidences principales pour des gens qui travaillent à 5 km à la ronde	1		+			
De l'habitat accessible en priorité pour les habitants du quartier/	1					
<b>Catégories de logements</b>						
30% d'accession sociale à la propriété	1		+		x	
Accession sociale	1		++	x		

Pas de résidences de standing en accession à la propriété pour profiter de la vue sur l'Adour	1				x	x
Habitat social locatif pour permettre aux familles populaires de se loger	1		+			x
Un habitat mixte dont un pourcentage élevé de logements sociaux dès la première ligne sur l'Adour	1					
30 % de logements locatif social	1		+		x	
Des Habitations à loyers modérés	1			x		
Du logement locatif pour les milieux populaires	1	-	++		x	x
Assurer un parcours résidentiel	1		++		x	
<b>Hébergements d'urgence</b>						
Un hébergement d'urgence pour les sans abris	1		++	x		
Ouvrir des bâtiments vacants pour loger les étudiants et les saisonniers avant leur démolition (logement d'urgence) / Des personnes en attente de logements sociaux	1			x		
Création d'un hôtel social pour l'hébergement d'urgence	1				x	
Des foyers pour les jeunes travailleurs	1		+++		x	x
<b>Prix des logements</b>						
Maitrise des prix des logements dans la durée	1				x	
Des logements accessibles à la classe moyenne	1			x	x	x
Pas de résidences de standing en accession à la propriété pour profiter de la vue sur l'Adour	1				x	x
Des Habitations à loyers modérés	2		++	x		
<b>Autres</b>						
Interdiction ou contrôle stricte des RBNB/ Pas de location spéculatrice genre RBNB	2		++			
Des logements traversants avec des espaces extérieurs	1					
Un relogement pour les caravaniers du parking Duprat qui acceptent de se sédentariser	1				x	x
Répartir les aides sociales (ne pas oublier les anciens quartiers)	1					

## Se déplacer et stationner dans le quartier (103 propositions)

Propositions	Nb	Ne soutient pas	Soutient	Court terme	Moyen terme	Long terme
<b>Favoriser les mobilités douces</b>						
Favoriser les TC, trottinettes et vélos	1			x		
Plus d'espaces pour les circulations douces que pour les voitures	1			x	x	x
Favoriser le bus, les vélos et une navette fluviale	1				x	x
Déplacements prioritaires pour les piétons et les bus	1			x	x	x
De vrais espaces de mobilités douces bien délimités entre piétons et vélos, sécurisés et accessibles	1			x	x	x
Sécuriser les déplacements	1			x		
<b>Circulations piétonnes</b>						
Aménager un trottoir pour les piétons cheminant sur le chemin St Bernard (notamment les usagers de la Table du soir)	1			x		
Maintenir la piste piétonne	2					
Créer un quartier piétonnier sans stationnement au cœur du quartier / Expérimenter un quartier sans voiture	2	--		x		x
Quartier piéton mais accessible aux résidents comme en hyper centre	1			x		
<b>Circulations vélos</b>						
Favoriser les circulations vélos	2			x		x
Maintien de la piste cyclable	2			x	x	x
Améliorer et sécuriser les liaisons cyclables pour éliminer les ruptures cyclables	1		+++++	x	x	x
Une piste cyclable sécurisée/ Continuité piste cyclable vers Tarnos et ville séparée de la voie piétonne le long de l'eau	1					
Station vélo libre-service	1		++	x		x
Système de location de vélos	1			x	x	x
Atelier d'entretien pour les vélos	1		++	x		x
Mise en place d'un service de vélo taxi	1			x		
Végétalisation des pistes cyclables	1			x		
Davantage de parkings vélos sécurisés (pour les habitants et visiteurs)	2					
<b>Création passerelle/ pont</b>						
Une passerelle piétonne et vélo (exemple passerelle St Georges à Lyon)	2		++++	x		x
Passerelle piétons et vélos dans l'axe de la citadelle vers le quai de l'avenue du Maréchal Leclerc	1		++			x
Passerelle en bois pour les piétons et cyclistes pour relier rives droite et gauche / Une passerelle légère pour les mobilités douces entre les rives de l'Adour	2	-	+++++ +++++			
Créer un pont entre les deux rives de l'Adour (reste à définir son usage et son emplacement exact)	1				x	
Un nouveau pont est indispensable avec des voies cyclables dans les deux sens	1			x	x	
Créer un nouveau pont piéton/ vélos/ TC et voitures	1					
Passerelle à mi-chemin entre les 2 ponts	1					

<b>Transport en commun</b>						
Favoriser les bus	1			x		x
Augmenter la fréquence des bus et les destinations depuis le quartier / Priorité aux bus qui doivent être électriques et beaucoup plus nombreux et une fréquence régulière	2		+		x	
Desservir le quartier avec des TC à haut niveau de service	1				x	
Développer un réseau ferroviaire (RER) et plus de services à l'échelle de l'agglomération	1		+++++			x
<b>Gare routière</b>						
Utiliser la zone proche du pont rouge pour installer la gare routière / Une gare routière côté pièce noyée avec un parking relais et une navette gratuite vers la gare	2		+++++ ++		x	
Améliorer la gare routière (abri/ wc/ cendriers aux arrêts de bus)	1			x		
Aménagement de la gare routière	1			x		
Quelle gare routière pour Bayonne ?	1		+			
<b>Circulation voitures côté voies ferrées</b>						
Une voie unique pour les véhicules le long de la voie ferrée	5		++++	x	x	x
Circulation voiture double sens côté voie ferrée	1		+	x		
Circulations bus et voitures le long des voies ferrées	1				x	
<b>Fermeture du quai Lesseps à la circulation</b>						
Circulation entre le pont rouge et la gare ? Déjà des idées ? En sens unique ? Exclusivement des mobilités douces ?	1			x	x	x
Suppression de la circulation automobile le long du quai/ Réserver le bord d'Adour uniquement pour les piétons et les vélos/ circulations douces le long de l'Adour	9		+++ +++	x	x	x
<b>Sens de circulation voitures</b>						
Rationaliser le sens de circulation sur le secteur Chemin St Bernard/ Quai de Lesseps (sens unique ?) pour limiter les flux et la vitesse	1			x	x	
Une circulation en boucle entre les 2 ponts (Un seul sens de circulation)	1					
Circulation voitures Pont St Esprit	1					
Supprimer les voitures du Pont St Esprit	3	-	++	x	x	x
Sens de circulation unique sur le Pont St esprit (sens gare au grand Bayonne en sens interdit)	1		2	x		
<b>Maintien du stationnement</b>						
Du stationnement pour les résidents/ Les habitants du site	2		+	x		
Stationnement à imaginer dans les immeubles/ parking intérieur	2					
Parking souterrain	1		++	x		
Conserver des stationnements gratuits, accessibles et adaptés	1	--		x	x	x
Un parking sur la pièce noyée	1					
<b>Moins/ suppression du stationnement</b>						
Stationnement réduit	1			x		

Créer un quartier sans stationnement au cœur du quartier / pas de stationnement voitures	3	--	++++			x
Quid du stationnement ?	1					
<b>Parking relais</b>						
Parking relais vers le Pont rouge/	2		++		x	
Un parking sur plusieurs niveaux au niveau du site Duprat	1	-	+++			
En tant que "quartier Porte de ville" construire un parking gratuit donnant accès aux TC vers le reste de la ville	1				x	x
Un parking silo aux extrémités du site (proche des ponts)	1					
Du stationnement à l'extérieur du site	1			x	x	x
Parking relais voiture sur la pièce noyée entre la zone portuaire et le projet	2		+++++			
<b>Navette</b>						
Navettes gratuites et accessible vu la conjoncture actuelle / Des navettes	2					x
Navette entre la gare SNCF et gare routière si elles restent éloignées l'une de l'autre	2		++	x	x	x
Des navettes vers la gare et le centre-ville	1	-	+++			
Parking relais à proximité du Pont Rouge/ de la pièce Noyée avec un système de navettes	2		+++++			
Parkings silo aux extrémités du site (proche des ponts) et navette électrique pour les déplacements au sein de la zone	1					
<b>Navette fluviale</b>						
Une navette fluviale	5		++++	x	x	x
Navette gratuite qui fasse le tour par le pont rouge fréquemment (toutes les 10 minutes)	1			x		
<b>Autres</b>						
Repenser la circulation autour de la gare	1			x		
Ouvrir les rails bayonnais aux habitants du quartier en facilitant leur accès	1		+	x		



## Un quartier productif, tertiaire et universitaire (54 propositions)

Propositions	Nb	Ne soutient pas	Soutient	Court terme	Moyen terme	Long terme
<b>Mixité fonctionnelle</b>						
Une mixité fonctionnelle (anti-zoning des années 70')	1					
Assurer la mixité du quartier : commerces, habitats, étudiants, associations, espaces culturels	1		+			x
<b>Commerces de proximité</b>						
Commerces de proximité	5		++	x		
Conserver les petits commerces de proximité	1				x	x
Pas de grande surface / Pas de chaîne comme Paul et Domino's Pizza	1		++++			
Des commerces en tous genres sans nuire aux commerces existants	1					x
<b>Commerces alimentaires</b>						
Commerces alimentaire/ magasins de producteurs	1			x		
Petits commerces de bouche : boucher, poissonnier, boulanger	2		++			
Une pêcherie/ Faire revenir les étals de pêcheurs	2		+++++	x	x	
Un marché / marché de producteurs en abri/ marchés ponctuels/ marché nocturne	4		++++	x	x	
Une annexe des halles Cassin	1			x		
Réutiliser les hangars à des fins commerçantes (marché...)	1			x		
<b>Entreprises</b>						
Relocaliser sur le site projet Ferrari et Izarra	1	-----				
Implanter des entreprises de production et de recyclage/ Moins de tertiaire	1					
Des entreprises non nuisibles (bruit et pollution) mais incluses et intercalées aux immeubles/ des loyers raisonnables pour les entreprises	1					
<b>Artisanat</b>						
Un espace pour les entreprises artisanales / des activités artisanales/ des locaux pour l'artisanat	5			x	x	
Atelier artisanal grand public (Faktoria = poterie)	1			x		
Favoriser l'artisanat	1		++			
Marché des créateurs	1			x		
<b>Économie solidaire</b>						
Donner la priorité à l'économie sociale et solidaire et aux associations car cela génère des emplois adaptés pour des centres-villes et porteurs de lien social	1			x	x	x
De l'économie sociale et solidaire	1			x	x	x
Des ateliers de réparations vélos et électroménagers/	1				x	x
Création d'une ressourcerie	1		+	x		

Recyclerie	1					
Une conciergerie solidaire (no business)	1					
<b>Université</b>						
Un pôle universitaire	1					x
Un site universitaire à proximité de la gare SNCF pour limiter les déplacements des étudiants en véhicules (générateur de CO2)	2		+		x	
Un pôle universitaire de langue	1			x		
Pas d'études supérieures de commerces	1					
Un pôle créatif et scientifique	1			x	x	x
Université populaire, éducation populaire en cohérence avec des habitants du parc locatif public que nous souhaitons/ Université à dominante transition avec les écoles et non innovation hors sol		-			x	x
Un campus/ Des bâtiments universitaires	2			x		
Il est utopique de vouloir créer un pôle universitaire dans cette zone	1	--		x	x	x
Équilibrer les effectifs d'étudiants entre les différents sites UPPA du département : Le campus de Pau est-il aussi saturé que celui de Bayonne ? Jusqu'où développer ?	1					x
<b>Lieux de vie étudiants</b>						
Un lieu pour permettre aux étudiants de travailler et s'informer/	1					x
Un restaurant universitaire	1					x
<b>Autres</b>						
Des activités économiques compatibles avec la gare	1					
Pour faire le lien avec le port : à quai un bateau musée sur l'histoire du port de Bayonne	1					
Un espace commun de coworking, d'échanges	1	-----		x		
Création d'une "tour" signature du quartier accueillant un hôtel, un centre de conférence, la bourse du travail et des activités de bureaux	1					x

**Un quartier ouvert sur l'Adour et qui tient compte des enjeux  
environnementaux (80 propositions)**

Propositions	Nb	Pas soutenue	Soutenue	Court terme	Moyen terme	Long terme
<b>Risque inondation</b>						
Prise en compte du risque inondation / Prise en compte de la montée des eaux (+ de 6 mètres) d'ici 2100	2				x	
Mettre des jardins en première ligne pour un risque minoré en cas d'inondation	1		+			x
Réfléchir au contexte pour repenser la ville, les commerces et habitations adaptés aux inondations et aux chaleurs (penser le quartier pour des courants d'air naturel)	1					x
<b>Lien avec l'Adour</b>						
Un club de pêche	1		+			
Penser des lieux flottants sur l'Adour accessibles au public	1			x	x	x
Un "Polder" sur le quai type chemin de halage	1					x
Des pontons avec des barques (euskal jattes)	1				x	
Aménager des plots immergés	1		++++	x		
Piscine avec l'eau de l'Adour filtrée	1		++		x	
Réinvestir le fleuve comme espace public	1		++			
Prévoir un accès au fleuve	1		+	x		x
Aménager le site en gardant comme fil conducteur le fleuve et tout ce qu'il apporte : fraîcheur, lieu de repos et de détente, promenade	1					
<b>Verdure/ végétalisation/ arbres/ espaces de fraîcheur</b>						
Un maximum d'arbres/ Ne pas couper les arbres existants/ Planter en amont du projet / Pomper l'humidité du lieu avec des espèces locales (Platanes)	6		++	x	x	x
Végétaliser les berges de l'Adour pour les oiseaux et les insectes/ quartier paysagé/ Promenade verte et ombragée/ poumon vert/ Des espaces et îlots de fraîcheur/ des espaces boisés/	18		++++++ ++++++ ++++++	x	x	x
Des espaces de respiration nombreux, reliés entre eux et verts	1					
Conserver des espaces verts quantitatifs et qualitatifs	1		+	x	x	x
Trame végétalisée à travers les immeubles / Végétaliser notamment près des logements (des logements intégrés au végétal)	2				x	
Penser le quartier pour des courants d'air naturel et lutter contre la chaleur/ Nous voulons respirer	2		++	x		x
De la biodiversité	1		++	x	x	x
<b>Parcs/ jardins</b>						
Des jardins	3		++	x	x	x
Jardins tout le long de l'Adour/ Les jardins peuvent se mouiller et donc risque minoré en cas d'inondation	2					x
Création d'un parc fluvial	1		+	x		

Un parc ouvert où l'on peut accueillir les enfants : balançoire, bancs publics	1						x
Imaginer des espaces publics suspendus (jardins ou autres)	1		+				
Un parcours botanique	1		+				
<b>Jardins/ potagers partagés/ agriculture urbaine</b>							
Des jardins partagés et éducatifs pour les enfants (ateliers) et adultes	4		++++++	x	x		x
Un potager pédagogique	1						
De l'agriculture urbaine et non un paysage tout fait réalisé par des paysagistes (un peu de naturel et de sauvage)	1		+	x	x		x
Des vergers/ Des arbres et de la nourriture	2		+	x	x		x
Artificialisation des sols							
Limiter l'imperméabilisation des sols/ Infiltrer sur place / pas trop de béton	4			x	x		x
Éviter de nouvelles artificialisations	1			x	x		x
<b>Aménagement du quai</b>							
Des espaces ludiques et polyvalents qui participent à la prévention du risque inondation	1						
Assurer une continuité avec le plan d'eau pour des usages ludiques notamment	1				x		
Une promenade verte et ombragée	1						x
Un espace plus large qu'aujourd'hui pour la promenade et un usage du quai pacifié entre tous les usagers	1						
Favoriser la promenade à pied, vélo et bateaux	1		++				
Mobiliers urbains							
Des bancs à l'ombre	2		+				x
Des tables de pique-nique	1		+	x	x		x
Brumisateurs pour les fortes chaleurs	1						
<b>Autres</b>							
Éclairage : signalétique douces (lumineuses) ; Mise en lumière ponctuelle qui souligne l'esthétisme général	1		+++				
Identification d'une pollution ancienne sur les parcelles ?	1		+	x			
Un espace de nature "tampon" entre l'Adour et les futures constructions	1				x		
Un parc pour les chiens	1	-----		x			
Élargir le soin que l'on apporte à cet endroit à tout le quartier St Esprit qui manque cruellement d'attentions : réfection des trottoirs...	1			x	x		x

## Un quartier de proximité, équipé et solidaire (69 propositions)

Propositions	Nb	Ne soutient pas	Soutient	Court terme	Moyen terme	Long terme
<b>Conforter le pôle culturel</b>						
Conforter/ Pérenniser les activités culturelles (cinéma, musées, concert...) / Imaginer une friche culturelle	4		++++	x	x	x
Réaliser un équipement culturel majeur à l'aval du pont rouge	1				x	
Davantage d'activités culturelles	1					
Un pôle créatif avec des ateliers d'artistes, des lieux d'exposition/ de l'art dans l'espace public	1		+		x	
Un projet culturel et artistique collectif à pérenniser et conçu avec les secteurs culturels présents et actifs	1			x	x	x
<b>Activités/ ateliers culturels</b>						
Des activités/ ateliers/ loisirs culturels	3		++	x		
Un atelier d'art grand public avec ESAPB	1			x	x	x
Des ateliers partagés	1			x	x	x
<b>Expositions</b>						
Un espace d'expositions pour faire revivre l'histoire du quartier (tonneaux, sacs, photos...)	1					
Un centre d'exposition sur la nature, l'architecture et la création à l'image de Bilbao	1					
Des expositions	1					
<b>Tiers lieux</b>						
Tiers lieu culturel et artistique	2		++	x	x	x
Un tiers lieu associant alternatif et innovation	1					
Un tiers lieu (type Darwin à bordeaux, les Grands Voisins à Paris, Bâtiment 7 à Montréal) très transversal avec des sports, des arts, de l'ESS, de la transition énergétique, de la culture, de la solidarité et de la nature) sur le site Duprat	1		++			
<b>Salle de spectacle</b>						
Aménager les hangars existants en salles de spectacles (modèle de Nantes)	1		+	x	x	x
Une salle de spectacle modulaire qui puisse aussi accueillir des cours et des spectacles (scène et spectateur)	1					
Un équipement culturel de grande capacité type Zénith près de la gare	1	-----				
Une salle de spectacle (type Zenith) sur la pièce noyée	1		+			
Un Zenith à la place du Lounga	1	---		x		
Salle de spectacle à la place des chais Duprat	1		+			
Création d'un zénith sur le site Duprat	1	-----				
Une salle de concert type Atabal	1		++			
<b>Salle polyvalente</b>						
Une salle polyvalente pour agir, se rencontrer	1					
Une salle modulaire (avec une scène et organisation de conférences)	1		+++++			
Salle polyvalente pour les fêtes de famille ou les associations, à prix accessible	1			x	x	x

Un espace pour des cercles de parole et ou pour créer une association artistique	1						x
<b>Équipements</b>							
Une annexe de la médiathèque comme Place des Gascons	2		+++	x			x
Un auditorium qui serait un espace partagé avec la population et les artistes	1		++			x	
Une crèche	3		++	x			
Un nouveau groupe scolaire	1					x	
Une maison médicale		--				x	
Une maison du service civique pour encourager le bénévolat et les actions associatives	1			x		x	x
Une maison de la vie citoyenne et associative (comme un pôle culturel et artistique)	2		+++++	x		x	x
Une vraie bourse du travail en remplacement de l'actuel bâtiment vétuste	1		+				
La rénovation du bâtiment de la bourse du travail	1		+				
Le siège de la CAPB sur le futur quartier	1						
Un musée d'art contemporain	1	--	+++++				
<b>Lieux solidaires</b>							
Maintien des lieux de solidarité existants (Gaztetxe, PAJ, Table du soir, Pausa...) à moyen et long terme	5	-----	++++++ ++++++	x		x	x
Des locaux pour l'accueil des prestations solidaires et associatives	1						
Renforcer les fonctions solidaires avec des équipements corrects	1			x			
Conserver les lieux associatifs et militants qui font l'esprit du quartier (Gaztetxe, planning familial, syndicats...)	1	-	++++	x		x	x
Une structure qui encadre les structures sociales existantes	1			x			
Intégrer les fonctions sociales et solidaires dans le projet global et non à la marge	1					x	
Prendre en compte la vocation associative du quartier (Gaztetxe, Pausa...)	1						
<b>Projet Maurizia</b>							
Le projet Maurizia : les gens d'ici veulent offrir aux habitants du quartier un espace socio-culturel	3		++++++	x			
Soutenir l'occupation Maurizia au 16 rue Ste Ursule. Il est demandé un bail précaire de 6 mois pour commencer. L'urbanisme transitoire peut partir d'initiatives d'habitants et pas seulement d'un bureau d'étude surplombant	1	-	+++	x			
<b>Lieux associatifs</b>							
Utiliser le local Duprat pour des associations avec un accueil, des ateliers de réparation, des expositions...)	1						
Une maison des associations ouverte au public pour permettre aux associations de créer	3		++	x		x	x
Maintenir le Gaztetxe	1		+				
Perpétuer la vie associative du quartier (maintien des associations présentes durant la phase transitoire et les intégrer dans le nouveau projet)	2		++	x		x	x
<b>Autres</b>							
Un théâtre de plein air (avec des gradins et une esplanade)	1		+	x		x	x

## Un quartier convivial (30 propositions)

Propositions	Nb	Ne soutient pas	Soutient	Court terme	Moyen terme	Long terme
<b>Restaurants/ bars</b>						
Des petits restaurants familiaux	1					
1 ou 2 restaurants (des espaces de vie et d'animation)	1					
Un espace de restauration extérieur	1		+		x	
Le chai transformé en bar	1					
<b>Guinguette</b>						
Une guinguette conviviale pour créer une animation sympathique	2		+++++		x	
Une guinguette associative	1		+		x	
Une guinguette sur pilotis le long de la rive ou au bord de l'eau (Façon cabanes d'ostréiculteurs en Gironde)	1		+			
<b>Activités sportives</b>						
Un skate park	1	--	+++			
Un city stade	1	--	+++	x		
Un équipement multi-sportifs	1				x	
Un équipement connecté à l'eau pour pratiquer des sports aquatiques	1		+		x	
Un terrain de pétanque	1		++	x	x	
un terrain de beach volley	1				x	
Maintenir le parcours de santé/ l'améliorer le le végétaliser	1		++			
<b>Espaces de jeux</b>						
Création d'un ou plusieurs parcs pour enfants (balançoires, bancs...)	5		+++++	x	x	x
Des jeux pour tous les âges inondables	1					
Des tables de jeux de société (jeux d'échecs, de cartes...)	1			x		
Un grand jardin d'enfants en prolongement de la salle de gym à ciel ouvert qui connaît un grand succès	1					
<b>Place/ esplanade</b>						
Une place conviviale	1		++	x		
Une grande place/ espace public ombragé (au centre du quartier) pour accueillir des jeux pour enfants, des bancs, du mobilier urbain, une guinguette, des chapiteaux mobiles ...) - Exemple place des Landais à Hossegor	3		+++	x	x	
Une esplanade pour les manifestations publiques (amphithéâtre en plein air, marché...)	1				x	
Une placette qui jouerait un rôle de centralité avec des bancs, un kiosque à musique pour les spectacles	1				x	x
<b>Autres</b>						
Conforter le cœur de St Esprit (place de la république, St Ursule, Ste Catherine) comme lieu de vie, de commerces et d'animation	1				x	

## Les autres propositions (9 propositions)

Propositions	Nombre	Ne soutient pas	Soutient	Court terme	Moyen terme	Long terme
<b>Concertation</b>						
Les questions posées sur les fiches sur la thématique "quartier habité" sont manipulatoires. Faut-il qu'il n'y ait que des inactifs dans le quartier ? Que fait-on des gens qui travaillent et ne peuvent pas se loger ? Je ne peux pas participer à une mascarade !!!	1					
Merci de nous permettre de nous exprimer	1					
Nous souhaitons être force de propositions sur les ateliers participatifs qui pourraient être organisés par un collectif d'habitants et d'usagers (y compris avec les associations et collectifs déjà présents sur le site)	1					
Souhait d'une collaboration avec Plateau urbain en amont de la programmation	1			x	x	x
Associer directement les habitants du quartier pour l'aménagement des espaces publics	1		+++++	x		
Faire des ateliers réguliers et participatifs avec les habitants pour approfondir les attentes	1			x		
<b>Histoire des lieux</b>						
Tenir compte des cultures historiques du quartier et en particulier la Gascogne	1					
Recueillir la mémoire/ les histoires des habitants du quartier/ Publier des photos	1			x		
Respecter l'histoire de Bayonne	1			x		