

- **Accueil : Daniel OLÇOMENDY, vice-président de la CAPB en charge du tourisme durable et de l'accessibilité universelle du territoire**

Le diagnostic du tourisme au Pays Basque (2019-2021) et le sondage réalisé auprès des habitants (2021) ont permis d'identifier 4 thématiques de travail, présentées lors de la séance de lancement de la démarche le 13 octobre : la préservation des espaces naturels, la mobilité, l'hébergement, l'accueil. Pour chacune de ces thématiques, 3 temps de travail seront organisés :

- une séance de cadrage, pour partager de l'expertise, présenter des projets, poser les enjeux ;
- des ateliers de travail, pour réfléchir à des actions concrètes ;
- une séance de restitution, pour synthétiser et consolider les pistes de travail.

Cette séance de cadrage sur la préservation et la valorisation des espaces naturels mobilise plusieurs directions de la CAPB : la Biodiversité ; la Montagne basque ; l'Eau, Littoral et Milieux naturels.

- **Rappel des éléments de diagnostic en lien avec la préservation des espaces naturels : Didier ARINO et Thierry BOURIAT, Protourisme (cf. annexe 1)**

Le Pays Basque jouit d'une diversité de paysages et d'une richesse biologique et écologique qui participent à son attractivité touristique (littoral, montagne, forêt). Il souffre également de fragilités : le recul du trait de côte (pression démographique, phénomène d'érosion), l'urbanisation du littoral, la pollution des eaux, les incivilités (dégradations, stationnement sauvage, déchets, comportements incompatibles avec la vie pastorale en montagne, problématique du multi usages...). L'afflux de population estivale impacte la ressource en eau (conflits d'usages), la consommation énergétique, les transports, la production d'ordures ménagères... mais il est complexe d'isoler et d'évaluer ces impacts. Il existe un réel enjeu autour de l'observation, de l'évaluation (retombées économiques, impacts sur l'environnement, surcoûts liés à l'accueil touristique, surfréquentation des routes...) et de l'anticipation de l'évolution des milieux.

Protourisme préconise de placer l'environnement au cœur de la stratégie du Pays Basque (développement équilibré du territoire, régulation des fréquentations, compensation et réduction de l'empreinte touristique...). Plusieurs pistes de travail sont proposées, parmi lesquelles :

- Développer un positionnement slow-tourisme associé à une stratégie de nature préservée,
- Sensibiliser les touristes qui n'ont pas la culture « montagne » ou « littoral »,
- Entamer une réflexion sur les jauges de fréquentation « acceptables » et l'adaptation nécessaire des infrastructures (stationnement, gestion des flux, aménagements...).

Questions et remarques en réaction à la présentation du diagnostic :

- La compensation est une action intéressante et positive : a-t-elle un caractère obligatoire ou facultatif ?
- La limitation de la fréquentation sur certains espaces naturels très fréquentés devient nécessaire (ex. de la Rhune). Des pistes sont évoquées, comme l'interdiction de certains secteurs pour la course à pied ou la limitation des capacités de stationnement. Par exemple, au Baigura, une réflexion sur la jauge de visiteurs a été menée et le parking de la base de loisirs a été dimensionné en fonction. La maîtrise des flux de locaux reste compliquée, car les locaux connaissent d'autres accès, contrairement aux touristes.

- Les habitants du territoire sont les 1^{ers} touristes des espaces naturels.
 - Les espaces naturels connaissent une attractivité croissante depuis la crise sanitaire (ex. du Domaine d'Abbadia : + 25% de fréquentation cette année). La communication (réseaux sociaux, reportages TV...) donne un coup de projecteur sur certains sites et amplifie leur fréquentation. Les professionnels tentent d'orienter les journalistes vers des sites moins fréquentés, mais ces conseils ne sont pas toujours suivis. Il faudrait identifier des sites qui ont la capacité d'accueillir plus de visiteurs afin de réorienter les flux sans impacter les endroits qui ne sont pas organisés pour les accueillir.
 - Il est nécessaire de sensibiliser les touristes, par l'intermédiaire des hébergeurs et des habitants, et d'éduquer les publics avec des sentiers de découverte pédagogique.
 - Il faut se saisir rapidement de la question des impacts, non pas parce qu'ils risquent d'affecter l'image du territoire, mais parce qu'ils affectent d'ores et déjà la qualité de vie des habitants. Le territoire est pour l'instant préservé des critiques et du « bashing », mais ce n'est pas forcément une bonne chose, car cela n'invite pas à agir.
 - Pour mesurer les impacts indirects du tourisme, il est nécessaire de faire le lien avec les autres politiques publiques. L'artificialisation des sols liées à la construction d'hébergements, en conséquence du nombre croissant de résidences secondaires, doit par exemple être prise en compte ;
 - Attention à ne pas trop associer la montagne à la fête et au sport, et à oublier la préservation.
 - La privatisation de 200 000 km chemins ruraux contraint les déplacements.
 - Le tourisme n'est pas que dans les campagnes, il faut penser au tourisme vert en milieu citadin et ne pas oublier la nature en ville.
- **Panorama des richesses et fragilités du territoire en matière de biodiversité : Grégory Le MOIGNO, chargé de mission Biodiversité à la CAPB (cf. annexe 2)**

Le Pays Basque est un « hotspot » ou point chaud de biodiversité. Particulièrement riche en espèces mais aussi très menacé, le territoire a une responsabilité particulière vis-à-vis de la préservation et de la transmission de son patrimoine naturel. Montagne et littoral offrent un panel d'espaces aux milieux et habitats très diversifiés, qui accueillent un très grand nombre d'espèces dont 14 espèces endémiques (qu'on ne retrouve nulle part ailleurs dans le monde). Le territoire est bien protégé et compte 17 plans d'action nationaux d'actions de protection. La richesse de la biodiversité contribue à l'identité du Pays Basque, à ses paysages, à son image, à son économie, à son mode de vie. Les causes majeures d'érosion de la biodiversité sont l'aménagement des terres et de la mer, le changement climatique, la propagation d'espèces exotiques envahissantes. Les enjeux pour le territoire sont de réduire la consommation d'espaces, protéger les écosystèmes, préserver la mer et la montagne, gérer durablement les ressources naturelles, sensibiliser et impliquer les acteurs et citoyens. Pour cela, 3 défis doivent être relevés : l'observation (ex : inventaire), la prise en compte du patrimoine naturel dans les politiques d'aménagement (ex : cartographie), l'appropriation du patrimoine naturel (ex : éducation et sensibilisation des locaux et des visiteurs).

Questions et remarques en réaction à la présentation :

- Les données de mesure de la perte de biodiversité sur le territoire sont globales, il faut acquérir des connaissances plus fines pour pouvoir mieux localiser les enjeux.
- Le modèle agricole du territoire est plutôt favorable à la préservation des habitats et contribue à la préservation de la biodiversité. Il faut valoriser le travail paysan auprès des habitants comme des visiteurs (accueil à la ferme, information sur les labels, circuits courts...).
- La préservation du patrimoine naturel passe par sa valorisation. Il faut valoriser les activités qui contribuent à la préservation du patrimoine et à la consommation de productions locales.

- Il existe beaucoup de lieux de sensibilisation et d'éducation à la biodiversité (centres d'interprétation, sentiers, sites Natura 2000, expositions...). Il est important de travailler sur l'animation et de valoriser l'interprétation des milieux.
 - Les habitants du territoire doivent s'approprier le patrimoine naturel et en être les premiers ambassadeurs. Il est nécessaire de les former pour les aider à passer le message. Les aires marines et terrestres éducatives sont un outil intéressant pour développer la sensibilisation des jeunes au patrimoine naturel, via les groupes scolaires. La démarche « Enseigner le Pays Basque » entre dans cette même logique.
 - Le patrimoine du Pays Basque est aussi historique. Un inventaire du patrimoine bâti est en cours via la CAPB. Cela pose la question de ce que l'on veut montrer ou non, de ce que l'on veut raconter du territoire.
 - La restauration d'itinéraires de découverte patrimoniale coûte cher, les communes n'ont pas toujours la capacité d'assumer ces coûts.
 - La valorisation du patrimoine naturel peut passer par l'activité ludique et sportive : exemple du prestataire d'activités Uhina qui propose du rafting à Bidarray et de la trottinette à Anglet (« aventure nature »). L'activité s'est transformée au fil des années et est entrée dans une démarche de tourisme durable (charte, formations, labellisation...). Elle accueille aujourd'hui moins de clients (jauge – petits groupes qualitatifs) et peut ainsi proposer la découverte de sites patrimoniaux et naturels exceptionnels par petits groupes encadrés par un guide nature spécialisé.
- **Présentation des actions et enjeux sur la Montagne basque : Natacha COURDURIE, Chargée de mission CAPB Montagne - Gestion du Multiusage - Natura 2000 / Geneviève BEHOTEGUY, chargée de mission CAPB Parc Naturel Régional Montagne Basque (cf. annexe 3)**

La montagne basque est diverse, habitée, travaillée et vivante. Une politique Montagne est en cours de définition. Un projet de Parc Naturel Régional (PNR) est également en cours (élaboration de la charte). Le PNR s'appuie sur un projet concerté de développement durable (la charte), qui vise à préserver et valoriser le patrimoine naturel, culturel et paysager, favoriser le développement économique et la qualité du cadre de vie, contribuer à l'aménagement du territoire, informer et sensibiliser les habitants et visiteurs et enfin conduire des actions expérimentales et innovantes. Chaque PNR peut se saisir de la marque « Valeurs Parc Naturel Régional » pour mettre en valeur des services, hébergements, produits locaux ou artisanaux, etc. spécifiques au territoire. Cette marque repose sur différents cahiers des charges, rédigés par les techniciens du PNR et validés par la Fédération des PNR. Elle représente un outil de valorisation et de communication vis-à-vis des visiteurs et des habitants du territoire et est garant des valeurs portées par un PNR.

Des actions sont d'ores et déjà menées en matière de gestion du multi-usages, pour organiser une meilleure cohabitation entre activités : guide des bonnes pratiques, informations sur les outils de communication randonnée de la CAPB (guides/panneaux), campagnes de communication « Montagne... Respect », médiateurs en montagne placés sur des sites très fréquentés pour informer les visiteurs (expérimentation 2021), démarche de concertation autour de la gestion collective de la montagne de Sud Pays Basque (Gure Mendi)...

Des animations sont réalisées sur les sites Natura 2000 afin de sensibiliser les locaux et scolaires (partenariat avec les CPIE Pays Basque et Littoral basque), et une charte N2000 est en cours de rédaction pour, entre autres, engager les acteurs des activités de pleine nature autour de valeurs communes et de préservation des habitats et espèces d'intérêt communautaire.

- **Présentation des actions et enjeux sur le littoral basque : Caroline SARRADE, Directrice Eau, Littoral et Milieux naturels (cf. annexe 4)**

Le Pays Basque compte 34 plages littorales sur 35 km de côte, ainsi que la plage lacustre de St Pée. L'urbanisation est très forte sur le littoral, près de 180 000 habitants résident sur la côte basque et sont susceptibles d'apporter des pressions anthropiques.

Concernant la qualité des eaux

En période estivale, les plages sont ouvertes à la baignade 96% du temps et accueillent des usages balnéaires et nautiques (surf...). La qualité bactériologique est en amélioration (suivi réglementaire + suivi plus fin sur certains endroits sensibles). L'analyse de la qualité bactériologique de l'eau et des systèmes d'assainissement est quotidienne pendant la saison estivale. Une application numérique, Kalilo, permet d'informer en temps réel de l'état de la qualité de l'eau et des zones de baignade. 4 communes ont demandé et obtenu le label Pavillon bleu pour certaines de leurs plages en 2021. La micro-algue invasive tropicale (*Ostreopsis*) qui a proliféré en 2021 sur la Côte basque a également envahi d'autres Océans et Mers. Des études sont en cours pour mieux comprendre pourquoi. C'est un problème environnemental et sanitaire, mais ce n'est pas une pollution.

Il existe également un réseau de suivi de la qualité des eaux de rivière à l'année et un travail en cours avec la Direction de l'agriculture sur les pollutions agricoles.

Concernant l'assainissement

Même si certaines stations doivent être rénovées, les bassins sont calibrés pour accueillir les flux estivaux. Toutefois, ils ne sont pas toujours adaptés aux pluies intenses de l'été (les cumuls sont particulièrement importants en cette saison et l'intensité des pluies de plus en plus forte ces dix dernières années), plus de 35% des pluies l'été sont caractérisées comme intenses (au-delà des pluies de retour mensuelle).

Concernant les risques côtiers

Le littoral est soumis à des risques côtiers d'érosion et de submersion, avec une côte rocheuse qui recule en moyenne de 0.2 mètre/an, et une côte sableuse de 0.5 à 1 mètre/an. Des projections ont été réalisées pour anticiper des besoins de modification ou de relocalisation d'activités. Un travail sur la corniche basque est en cours pour déplacer le sentier du littoral et la route. Un Projet Partenarial d'Aménagement de Saint-Jean-de-Luz Nord vient d'être lancé, pour réfléchir à la relocalisation des activités (campings...) et tester de nouveaux outils réglementaires.

Une exposition itinérante sur les risques côtiers se déplace sur le territoire, pour sensibiliser le grand public et les scolaires à la submersion et l'érosion.

Questions et remarques en réaction à la présentation :

- Les comportements humains peuvent avoir un impact sur les pollutions marines (exemple : détergents) mais il existe encore beaucoup d'inconnues sur ce type de pollution et des investigations sont en cours (exemple des mousses marines).
- Au-delà du littoral et de la montagne, il faut aussi tenir compte des milieux plus ordinaires sur des territoires moins attractifs.

- **Conclusion : Daniel OLÇOMENDY, vice-président de la CAPB en charge du tourisme durable et de l'accessibilité universelle du territoire**

Les 2 ateliers de travail qui seront organisés en novembre-décembre sur ce sujet permettront de retravailler ces questions de façon très concrète, en transversalité avec les politiques publiques concernées. Plusieurs idées importantes ont été évoquées, à approfondir dans les ateliers Préservation mais aussi les ateliers Accueil/ Découverte. Quelques exemples : la formation des habitants pour en faire des ambassadeurs du territoire ; le partage de la connaissance scientifique, la nécessité de faire comprendre et sensibiliser pour préserver le patrimoine ; la question de la connaissance des codes, en montagne comme sur le littoral.



Communauté
D'AGGLOMERATION
PAYS BASQUE

EUSKAL
HIRIGUNE
Elkargoa

Démarche Stratégie Tourisme 2020 - 2026 du Pays Basque

Réunion Préservation et Valorisation des Espaces Naturels - Jeudi 14 octobre 2021




Protourisme

160 cours du Médoc
33300 Bordeaux
www.protourisme.com

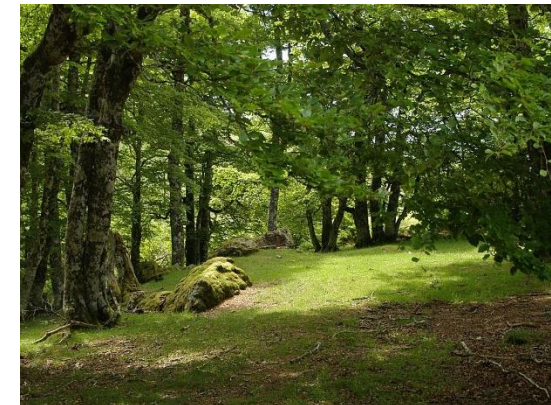
Une large palette d'univers « entre Mer et Montagne », une richesse biologique et écologique qui participe à l'attrait paysager et touristique du Pays Basque.

- **Un linéaire côtier de près de 40km de côtes** rocheuses et sableuses, de l'embouchure de l'Adour à celle de la Bidasoa, avec les prestigieuses stations balnéaires de Biarritz et de Saint-Jean-de-Luz mais aussi Hendaye, Anglet, Guéthary, Bidart, Ciboure.

Les falaises représentent 85% du littoral basque avec des espaces remarquables sur le plan paysager et une grande diversité d'habitats pour la faune et la flore.

Mais un **trait de côte fragilisé et en recul** (pression démographique, phénomène d'érosion) et un littoral urbanisé.

- **78% du territoire (2 331 km²) est occupé par la montagne.** Le pic d'Ohry, point culminant du Pays Basque français, se situe à 2.017 m d'altitude en Soule.
- Un patrimoine naturel de grande qualité avec près de **55% du territoire couvert par la forêt, 57% du territoire déclaré ZNIEFF, 29 sites Natura 2000**, 24 espaces naturels sensibles, 2 Réserves naturelles régionales, 4 terrains acquis par le Conservatoire du Littoral (Abbadia – Corniche Basque, Baie de Cenitz, Lac Marion, Lac Mouriscot).



Une large palette d'univers « entre Mer et Montagne », une richesse biologique et écologique qui participe à l'attrait paysager et touristique du Pays Basque.

- **Un projet de création du Parc Naturel Montagne Basque** et de sa charte de développement durable est à l'étude sur le périmètre des 111 communes situées sur le massif du Pays basque.
Il permettra de développer la gestion et la valorisation du patrimoine naturel, culturel et paysager de ce secteur. Il s'appuiera sur un équilibre montagnard entre activités pastorales, nature et culture. **La cohabitation des activités en montagne en sera un enjeu fort.**
- **14 plages du littoral basque** (à Anglet, Hendaye, Bidart, Biarritz) ont obtenu en 2021 (et ce pour la première fois) le **label Pavillon Bleu** (sur les 49 plages labellisées en Aquitaine).
Chaque année, la Communauté d'Agglomération Pays Basque consacre 90 millions d'euros à l'assainissement, dont 40 millions rien que pour les eaux de baignade.
- **...Mais un trait de côte fragilisé et en recul (pression démographique, phénomène d'érosion) et un littoral urbanisé.**
- **Des problèmes de pollutions des eaux de baignade.** De nombreuses plages du littoral Basque peuvent être fermées après de fortes précipitations. Les stations d'épuration saturées, débordent dans les égouts qui, à leur tour, se vident dans l'océan. Problématique également cet été 2021 de l'algue toxique « *Ostreopsis siamensis* ».



Application Kalilo qui permet de s'informer sur les plages ouvertes ou fermées au regard de la qualité des eaux de baignade

Une large palette d'univers « entre Mer et Montagne », une richesse biologique et écologique qui participe à l'attrait paysager et touristique du Pays Basque.

- Une problématique de pollution des eaux que l'on retrouve aussi sur les **bassins de la Nive et de la Nivelle** en décalage avec l'image de destination écoresponsable que veut se donner le Pays Basque.
- **Incivisme, non respect des réglementations, dégradations, stationnement sauvage, déchets/papier toilette, comportements incompatibles avec la vie pastorale en montagne, problématique du multi usages, ...**
... une nécessité de **mieux cadrer et d'éduquer les publics** aussi bien **en montagne** que sur le **littoral**,.... (accueil et organisation) :

... Parallèlement une prise en compte grandissante de l'environnement (impact carbone, impact biodiversité) et une **préoccupation écologique/éco-conscience de plus en plus prégnante.**

Une recherche de valeurs et de sens dans la consommation qui s'amplifie, des valeurs de solidarité et d'engagement qui se développent (éco volontariat nettoyage des plages, ...). Une montée en puissance des « **labels, des chartes et des marques écotouristiques** » et des démarches engagées par les collectivités et les acteurs pour minimiser l'impact du tourisme sur l'environnement (en France comme à l'international).



Les impacts du tourisme

- **Pas de données précises**, très complexe d'isoler les consommations et émissions liées au secteur.
- **Impact du tourisme sur la ressource en eau** : même si la part du tourisme est modeste dans la consommation, elle peut générer des conflits d'usages. La pression exercée par le tourisme est plus forte au moment où les ressources en eau sont plus rares et demandées par les besoins d'irrigation. Les plans d'eau subissent les effets indirects d'une mobilisation croissante à des fins de consommation.
- **Impact des résidences secondaires sur la consommation énergétique** : on estime que les 38 500 résidences secondaires recensées (PCAET) pèsent pour 6 kteqCO². Elles seraient à l'origine d'une consommation énergétique de 53 GWhs, soit 2% des consommations énergétique du secteur résidentiel.
- **Impact du tourisme sur le secteur des transports** : l'activité touristique génère une forte hausse de la population lors de la saison estivale. Les déplacements automobiles couvrent 54% des déplacements quotidiens sur le territoire durant cette période, mais près de 90% des gaz à effet de serre (GES) dégagés par les transports.
- **Impact du tourisme dans la production d'ordures ménagères** : l'activité touristique en période estivale est à l'origine d'une évolution significative des quantités de déchets produites sur le territoire, selon les données de collecte du syndicat de traitement et de valorisation des déchets Bil Ta Garbi. Cette affluence se fait particulièrement ressentir la sur la frange côtière. En moyenne, elle est estimée à 30% de la progression des tonnages durant les mois de juillet et août (attention, les données du syndicat couvrent également la communauté de communes Béarn des Gaves).

On vit tous sur la même planète ...
et on peut AGIR !



Des enjeux identifiés

Un schéma qui place au cœur de sa stratégie l'environnement positionnant le Pays Basque comme le **chef de file d'un écotourisme novateur** (développement équilibré du territoire, préservation des milieux naturels, régulation des fréquentations, **compensation et réduction de l'empreinte touristique**, qualité des eaux, gestion des déchets, écomobilité, mobilités douces, sensibilisations des publics et des acteurs du tourisme,...).

- Développer le réel potentiel du Pays Basque pour un positionnement slow-tourisme différenciant à condition de **l'associer à une stratégie de nature préservée**. Être identifié comme une « référence en matière d'écotourisme et de sports nature ». Imaginer des offres touristiques adaptées aux nouvelles tendances.
- **Éduquer/sensibiliser les touristes qui n'ont pas la culture « montagne »** : gestion du multi usages, réglementation par rapport aux zone pastorales,... (démarche de la CAPB et de l'association EHMEB favorisant la cohabitation des usages et activités sur le territoire Montagne Basque, Opération « Réussir ma Rando » en cours de l'AaDT64,...).
- **Préserver les espaces naturels**, entamer une **réflexion sur les jauges de fréquentation** « acceptables » et **l'adaptation nécessaire des infrastructures** : stationnement (payants ?), gestion des flux, accueil, équipements, aménagements, promotion, ...
- **Mesurer les impacts du tourisme sur l'environnement**, mettre en place des actions correctives et compensatoires.

OBJECTIFS DE DÉVELOPPEMENT DURABLE



DECHETS



ENERGIES



EAU



NATURE



ECO-MOBILITE



QUALITE & ACCESSIBILITE



RELATIONS



SANTE-SECURITE

Des enjeux **identifiés**

- **Mieux mesurer l'impact du tourisme :**
 - **ses retombées économiques, les impacts positifs** du tourisme qui permet de maintenir des services et commerces à l'année et de créer de l'emploi, la performance économique des entreprises du tourisme
 - **ses impacts négatifs** sur l'environnement, la biodiversité, les écosystèmes
 - **les surcoûts liés à l'accueil touristique** : enlèvement, traitement des déchets et ordures ménagères, traitement des eaux, consommation d'eau, consommation énergétique, émissions de gaz à effet de serre, surfréquentation des routes,...
- Anticiper l'évolution des milieux par **l'impact du changement climatique** modifiant l'offre touristique local (recul du trait de côte, ...).



Milesker !

Quels enjeux biodiversité pour le Pays basque

Atelier stratégie tourisme

Communauté
D'AGGLOMERATION
PAYS BASQUE
EUSKAL
HIRIGUNE
Elkargoa

DE
TOUTES
NOS
FORCES !
GURE INDAR GUZIEZ !

▶ Le 14 octobre 2021

- 1 ■ **La biodiversité et le patrimoine naturel du Pays Basque: Quelle responsabilité du territoire ?**
- 2 ■ Les enjeux et défis pour le territoire

La biodiversité et le patrimoine naturel du Pays Basque

LES TERRITOIRES FRANÇAIS ET LES POINTS CHAUDS DE LA BIODIVERSITÉ

Les points chauds de la biodiversité sont des régions très riches en espèces, mais également très menacées : chacun des 35 points chauds accueille au moins 1500 espèces endémiques et a perdu plus de 70% de sa végétation d'origine. Les territoires français se trouvent dans cinq d'entre eux.

Le Pays Basque un point chaud de la biodiversité au niveau national

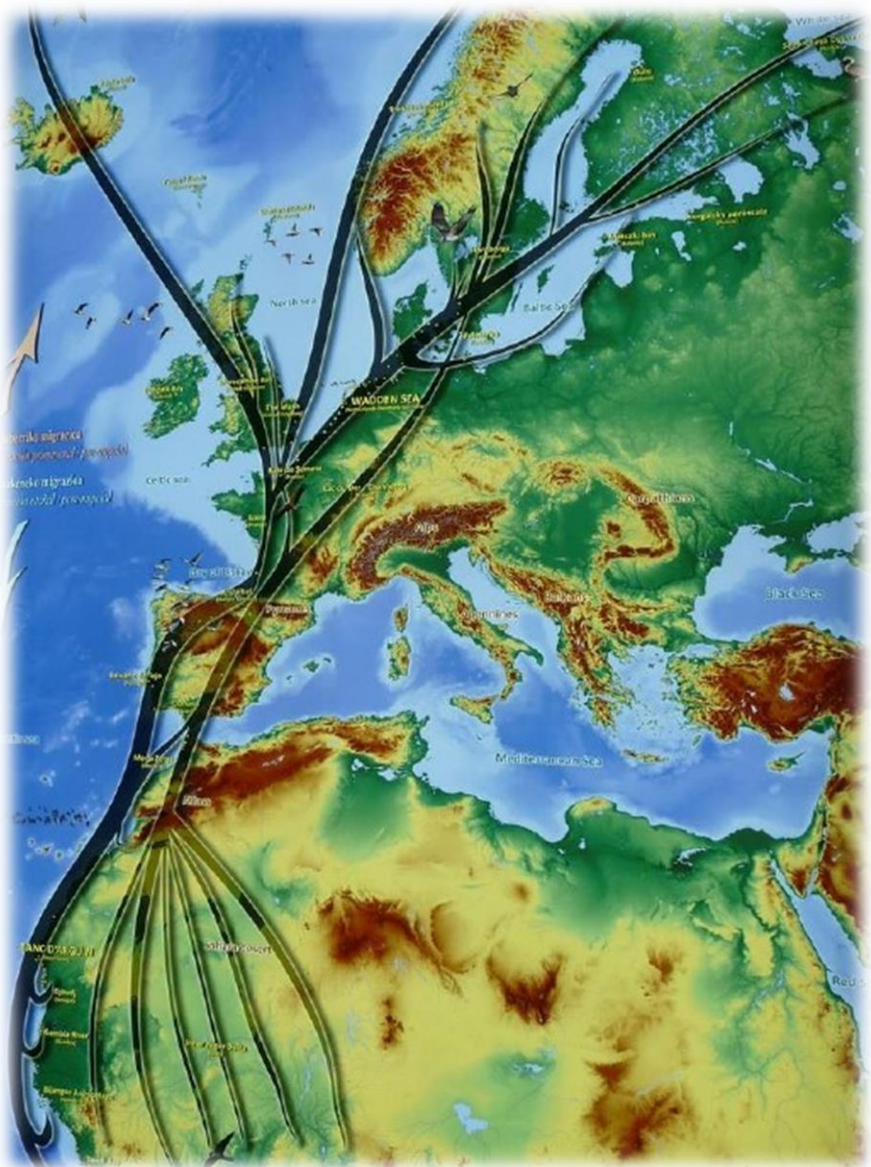


Présente sur deux continents et dans tous les océans, sauf l'Arctique, la France dispose du 2^e espace maritime du monde avec plus de 10 millions de km² sous sa juridiction.



MINISTÈRE DE LA TRANSITION ÉCOLOGIQUE ET SOLIDAIRE





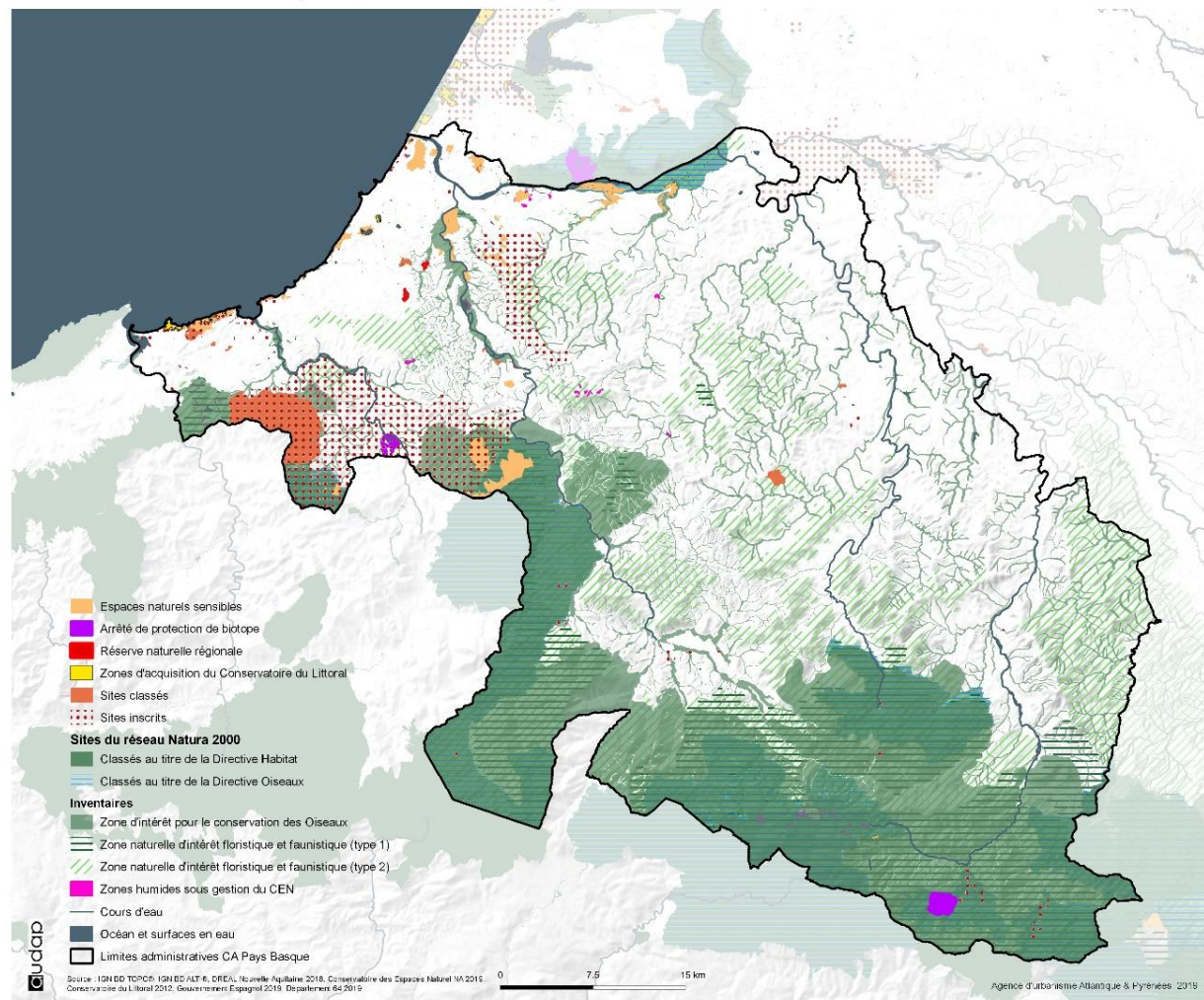
Le territoire du pays basque constitue un axe stratégique majeur à l'échelle européenne.

Une grande partie de la migration européenne passe par les cols du Pays Basque. Durant l'automne, depuis 46 ans, les cols basques sont surveillés au moment de la migration des oiseaux.



La biodiversité et le patrimoine naturel du Pays Basque

Secteurs naturels faisant l'objet de protections, d'une gestion ou d'inventaires



32 sites Natura 2000, soit près de 60 % du territoire (la quasi-totalité des montagnes, du littoral et des cours d'eau basques). Ces zones se décomposent en plusieurs désignations :

- Les Zones de Protections Spéciales (ZPS), mises en place par la directive « oiseaux » de 1979 (10 sites dont 2 en site marin, 6 en site montagne et 2 en site cours d'eau),
- Les Zones Spéciales de Conservation (ZSC), instaurées par la directive « habitats » de 1992 (22 sites dont 4 en sites marins, 8 en site cours d'eau (ou plan d'eau), 9 en site montagne et un en tant que massif forestier) ;

La biodiversité et le patrimoine naturel du Pays Basque

Une diversité biologique bien réelle et tout a fait remarquable – depuis l'océan aux sommets pyrénéens !

- 68 espèces végétales protégées au niveau national sont présentes en Pays Basque (16,4%)
- 1 000 espèces de lichens sur les 1 570 espèces connues en Europe
- 25 espèces de chiroptères sur les 34 connues en France (79%)
- 61 espèces de fougères sur les 116 connues en France (144 espèces en Europe)

→ Montagne et littoral concentrent un patrimoine exceptionnel:

On peut rencontrer 54 mammifères différents sur Ustaritz (soit 30% des sp françaises,

Sare et ses grottes concentrent 30 % des espèces de chauves-souris visibles en France

Les montagnes de Cize ont la plus grande diversité de micro-mammifères de NA 21/24

...



La biodiversité et le patrimoine naturel du Pays Basque

Un territoire marqué par la présence d'espèces uniques au monde

Spécificité du pays basque, de nombreuses espèces sont héritage du passé que l'on ne retrouve aujourd'hui plus que ici : ce sont des espèces dites endémiques

Taux élevé d'endémisme

Par exemple sur le littoral ; on dénombre en tout 14 espèces endémiques ou sub-endémiques et actuellement 43 espèces protégées, soit près d'un tiers des espèces protégées répertoriées dans les Pyrénées-Atlantiques.

Grenouille des Pyrénées – séneçon de Bayonne - etc

17 Plans nationaux d'actions

(chiroptères – avifaune – mammifères – insectes - ...)



La biodiversité et le patrimoine naturel du Pays Basque

Une diversité biologique qui résulte de la diversité d'espaces naturels et d'habitats

Milieus ouverts de
landes, prairies

occupe de 60 à 80 % du sol selon les territoires

Forêts littorales, de plaines,
de coteaux et montagne

Taux de boisement de 16 à 40 %

Milieus aquatiques et
zones humides

3 500 km de cours d'eau

Milieus marins et littoraux

44 km de littoral

Milieus rocheux
montagnards

Et dans ces grands ensembles, un grande diversité de milieux : estuaires, milieux dunaires, falaises, rivières, torrents, étangs, coteaux calcaires, sites géologiques, grottes, etc...

La contribution de la biodiversité et du patrimoine naturel au territoire!

Une richesse, un bien collectif :
paysages, espèces emblématiques



Une identité : sens d'appartenance, fierté, lien affectif avec la nature (montagne, océan), lien agriculture & nature

Une image :
Carte postale du Pays Basque



Une économie :
agriculture, tourisme, pêche, recherche, activités sportives et culturelles, associations...



Un mode de vie : dynamique socio-culturelle, mythologie, arts



Sommaire

- 1 ■ La biodiversité et le patrimoine naturel du Pays Basque: Quelle responsabilité du territoire ?
- 2 ■ Les enjeux et défis pour le territoire

La biodiversité et le patrimoine naturel du Pays Basque

Les causes majeures d'érosion de la biodiversité ?



La biodiversité et le patrimoine naturel du Pays Basque

Les enjeux pour le territoire du pays basque :

**LIMITER LA CONSOMMATION
D'ESPACES ET PRESERVER LES
MILIEUX**

**PROTÉGER LES
ÉCOSYSTÈMES ET CERTAINES
ESPÈCES EMBLÉMATIQUES
OU MENACÉES**

**PRÉSERVER LA MER, LE
LITTORAL, ET LA MONTAGNE**

**DÉVELOPPER UNE GESTION
DURABLE DES RESSOURCES
NATURELLES PAR LES
ACTEURS SOCIO-
ÉCONOMIQUES**

MOBILISER LES ACTEURS ET LES CITOYENS POUR LA BIODIVERSITÉ

La biodiversité et le patrimoine naturel du Pays Basque

Les défis pour la Communauté d'Agglomération :

PÉRENNISER L'OBSERVATION
ET LE PARTAGE DES
CONNAISSANCES



Soutien à des
projets d'inventaires
faune / flore



PRENDRE EN COMPTE LE
PATRIMOINE NATUREL DANS
LES POLITIQUES
D'AMÉNAGEMENT ET DE
DÉVELOPPEMENT



Démarche de cartographie
des enjeux de biodiversité
et des réseaux écologiques
sur le territoire CAPB (TVB)



GARANTIR L'APPROPRIATION
DU PATRIMOINE NATUREL



Partenariats pour développer des
actions d'éducation et de sensibilisation
au patrimoine naturel et la biodiversité



Politique Montagne



111 communes de montagne au Pays Basque

Communauté
D'AGGLOMÉRATION
PAYS BASQUE
EUSKAL
HIRIGUNE
Elkargoa

LES 111 COMMUNES DU PAYS BASQUE DU
PÉRIMÈTRE PARC NATUREL RÉGIONAL



■ Périètre projet du Parc Naturel Régional Montagne Basque



Communauté
D'AGGLOMÉRATION
PAYS BASQUE
EUSKAL
HIRIGUNE
Elkargoa

La compétence Montagne

2018 : Prise de la compétence facultative « Stratégie, actions en animation partenariale des projets en faveur du développement local de la montagne basque »

POLITIQUE
MONTAGNE

PNR

MULTI
USAGE

NATURA
2000

LEADER



1. La politique montagne de la CAPB

Enjeu 2021:
Définition de la politique
montagne 2021-2026

- C'est la feuille de route de la Communauté Pays Basque sur son espace de montagne

- Les élus y définissent :
 - Le périmètre d'intervention
 - L'organisation pour intervenir
 - Sur quoi la CAPB intervient ? Au regard des besoins du territoire et des compétences de la CAPB
 - Comment ? Par quelles actions ? Avec quels moyens humains et financiers ?
 - Comment prioriser?
 - Quelle articulation avec le PNR, qui peut être un des outils de la mise en œuvre de la politique montagne



2. La création du Parc Naturel Régional

Enjeu 2021:
Informer du démarrage
de la démarche ;
Associer les communes.

- Un PNR : « **territoire rural habité**, reconnu au niveau national pour sa forte valeur naturelle, patrimoniale et paysagère, mais fragile, qui s'organise autour d'un **projet concerté de développement durable**, fondé sur la protection et la valorisation de ses patrimoines. Il s'appuie sur l'affirmation d'une **identité forte** ».
- La création du PNR prend plusieurs années :
 - Etude d'opportunité et de faisabilité (2018)
 - Avis d'opportunité favorable de la Préfète de Région (septembre 2019)
 - Ecriture du projet de territoire → Charte
 - Démarrage en fin 2021-2022 en partenariat avec EHMEB et la Région, le CD64
- Une feuille de route en 4 étapes en 2021/2022 :
 - Informer sur la démarche
 - Compléter un diagnostic de territoire pour définir des enjeux prioritaires dans le cadre de l'élaboration de la Charte
 - Créer un Conseil Scientifique
 - Créer un Syndicat Mixte de Préfiguration



3. La gestion du multiusage

Enjeu 2021:
Déployer des actions
concrètes pour la saison
2021

- Objectif de la démarche : Organiser la cohabitation des activités en montagne par des actions de sensibilisation du grand public et par la mise en œuvre d'actions / d'outils communs pour les gestionnaires de montagne.
- Un dossier co-porté par la CAPB et EHMEB
- 1 action de préfiguration ou exemple du PNR
- Une feuille de route en 2021:
 - Animation du COPIL Multiusage
 - Actualisation des messages des bonnes pratiques
 - Définition des outils / supports / actions à déployer
 - Phase test de médiateurs en montagne
 - Déploiement de la signalétique d'information et de bonnes pratiques
 - Projet de coopération sur la médiation avec deux PNR (Bauges / Chartreuse)
 - La création d'une boîte à outils sur la sanction pour les gestionnaires
- Animation de réflexions sur Sud Pays Basque dans le cadre de Gure Mendia



3. La gestion du multiusage

EN MONTAGNE
COMME CHEZ VOUS,
ADOPTÉZ LES
BONNES PRATIQUES

MENDIAN, ZURE ETXEAN
BEZALA, USAIA ONAK
HAR ITZAZU



LA MONTAGNE... RESPECT !
Soyez attentifs à ne pas déranger celles et ceux qui travaillent et les animaux qui y vivent.

MENDIA... ERRESPETATUZI!
Adi egon, bertan lan egiten dutenei eta bertan bizi diren abereei trabarik ez eragiteko.

MERCI DE TOUJOURS FERMER
LA PORTE DERRIÈRE VOUS !

Pensez à fermer les barrières pour
que je ne m'échappe pas

OTOI, ATEA HETS EZAZU
BETI ZURE GIBELEAN!

Pentsa ezazu zerragailuak hestea ihes
egin ez dezadan!



LA MONTAGNE... RESPECT !
Soyez attentifs à ne pas déranger celles et ceux qui travaillent et les animaux qui y vivent.

MENDIA... ERRESPETATUZI!
Adi egon, bertan lan egiten dutenei eta bertan bizi diren abereei trabarik ez eragiteko.

Plus d'informations / Anbidea gehiagozaintzat:

MERCI DE NE PAS MARCHER
DANS NOTRE ASSIETTE

Ne sortez pas des sentiers, l'herbe
que vous piétinez est notre nourriture

EZ ZAITEZELA NIRE
PLATERAN IBIL

Bidexketatik ez zaitetzela atera,
zangopilatzan duzun belarra
gure bazka baita



LA MONTAGNE... RESPECT !
Soyez attentifs à ne pas déranger celles et ceux qui travaillent et les animaux qui y vivent.

MENDIA... ERRESPETATUZI!
Adi egon, bertan lan egiten dutenei eta bertan bizi diren abereei trabarik ez eragiteko.

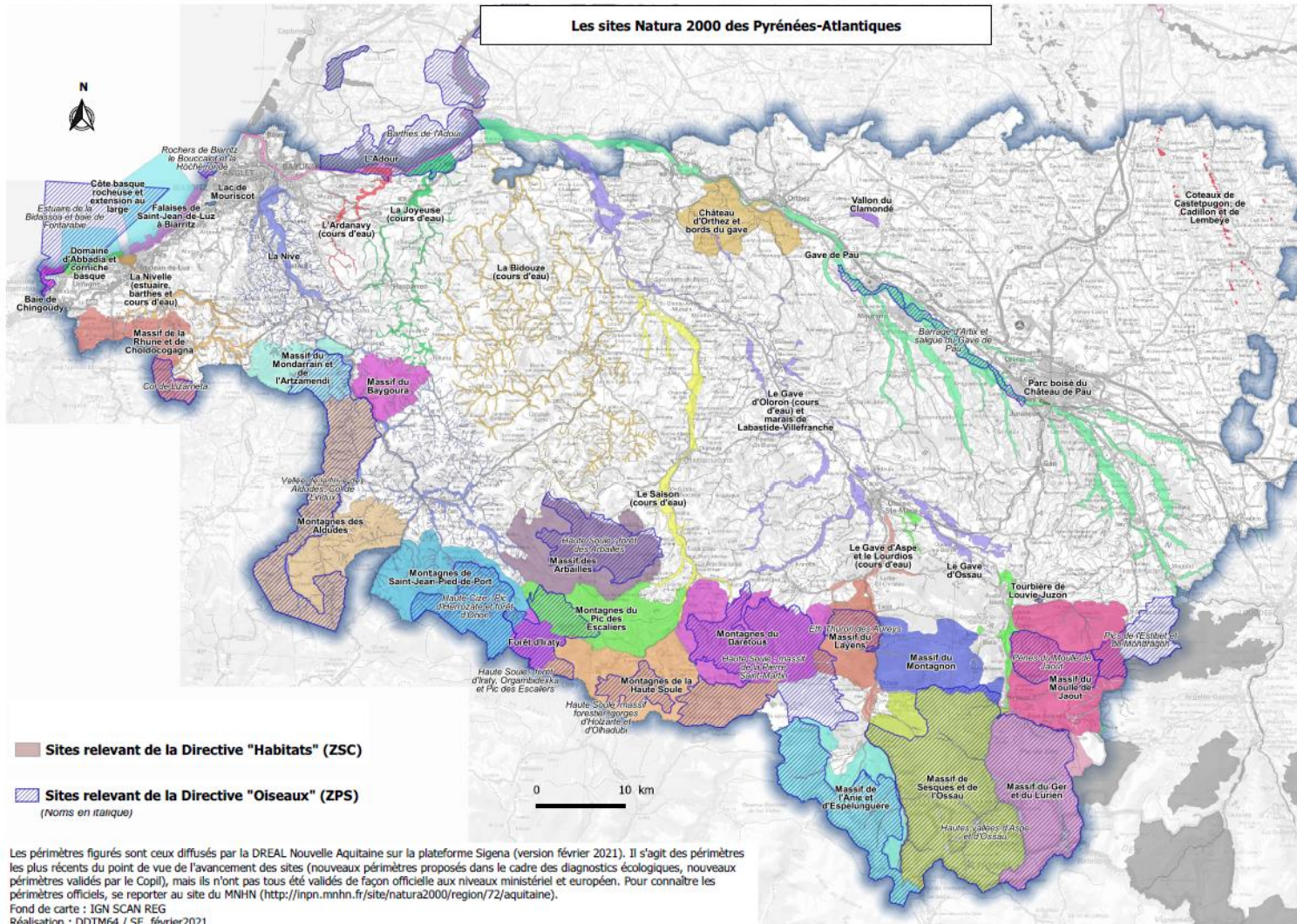
Plus d'informations / Anbidea gehiagozaintzat:

Exemples d'actions :

- Concertation avec les acteurs locaux
- Campagne de communication « Montagne... Respect »
- Médiateurs en montagne
- Information sur les bonnes pratiques dans les topoguides PLR
- Signalétique en montagne



4. La gestion des sites Natura 2000



4. La gestion des sites Natura 2000

Enjeu 2021:
Redynamiser l'animation
sur les deux sites.

- Gestion de deux sites Natura 2000 en montagne :
 - Larrun / Xoldokogaina (Directive Habitats) - 2007
 - Col de Lizarieta (Directive Oiseaux) – 2015
- 4 communes concernées : Biriadou, Urrugne, Ascain, Sare
- Une prestation d'animation pour l'année 2021 confiée à un groupement EHLG / CEN NA / LPO.
- Une feuille de route 2021 autour de :
 - Animation des MAEC / Contrats Natura 2000
 - Rédaction de la charte N2000 des sites
 - Animation de groupes de travail
 - Animations auprès du grand public / scolaires
 - Dossiers d'évaluation d'incidence
 - Amélioration des connaissances



4. La gestion des sites Natura 2000

Exemples d'actions :

- Animation de sensibilisation auprès du grand public (locaux/visiteurs) avec les CPIE
- Rédaction d'une charte Natura 2000 à destination (entre autre) des structures réalisant des activités de pleine nature (associations, prestataires..)
- Projet de panneaux pédagogiques / d'information au sommet de la Rhune



Milesker !



Stratégie tourisme

Atelier préservation des espaces naturels

Volet Littoral et Océan

DGA Eau, Littoral et Milieux naturels

14 octobre 2021

La gestion du littoral sur la Côte basque

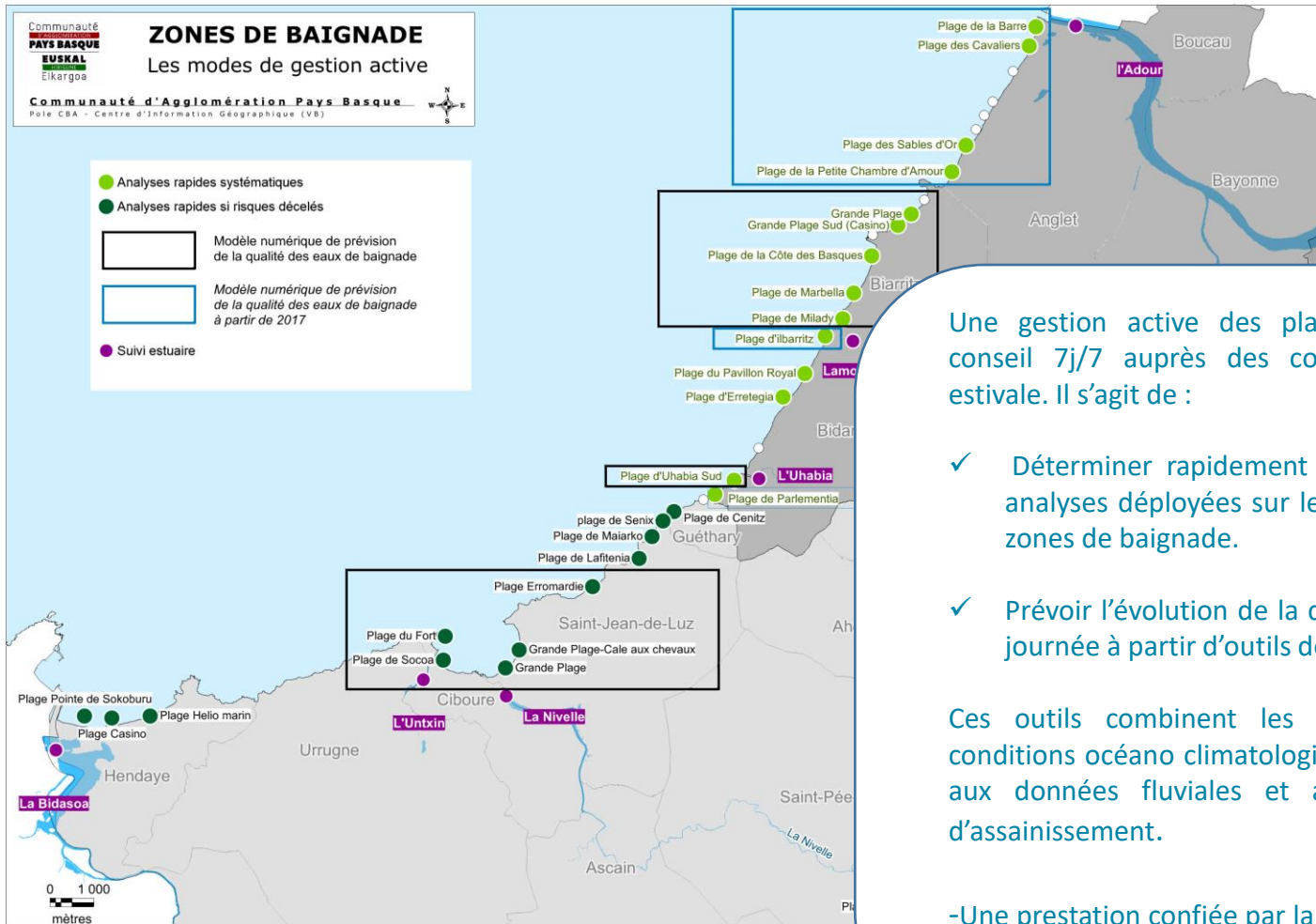
Eléments de contexte :

- ✓ La Côte Basque fait l'objet d'un contexte particulier avec de **nombreuses zones de baignade** à gérer (34 plages et une plage lacustre) sur seulement 35 km de côte, avec plusieurs cours d'eaux qui se jettent à proximité et un climat océanique impliquant des précipitations importantes.
- ✓ Cette façade littoral est composée de falaises rocheuses et de plages sableuses soumises aux **risques côtiers** (érosion et submersion) :
 - la côte rocheuse basque recule en moyenne de 0.2 mètre/an,
 - la côte sableuse basque recule en moyenne de 0.5 à 1 mètre/an.
- ✓ C'est un littoral attractif (près de 180 000 habitants sur la Côte basque) susceptibles d'apporter des pressions anthropiques.
- ✓ Avec des enjeux économiques forts en lien avec les activités touristiques, balnéaires et de nombreux usages nautiques.
- ✓ Et un patrimoine naturel à préserver, 4 sites Natura 2000 « Mer et Littoral »,
- ✓ Des plages ouvertes à la **baignade 96% du temps en 2021.**
- ✓ Depuis le 01/01/2018, c'est une compétence de la CAPB dans le cadre du Grand Cycle de l'Eau.



La gestion des eaux de baignade sur la Côte basque

→ La nécessité de disposer d'outils de gestion de pointe afin d'informer les usagers en temps quasi réel de la qualité des eaux de baignade.



Une gestion active des plages opérationnelle avec un conseil 7j/7 auprès des communes durant la période estivale. Il s'agit de :

- ✓ Déterminer rapidement la qualité de l'eau avec des analyses déployées sur le littoral avant l'ouverture des zones de baignade.
- ✓ Prévoir l'évolution de la qualité de l'eau au cours de la journée à partir d'outils de modélisation.

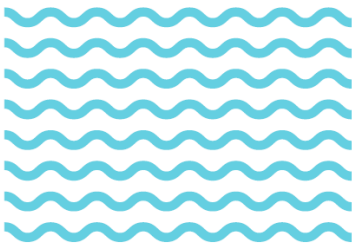
Ces outils combinent les résultats des analyses aux conditions océano climatiques (houle, vent, marée, ...), aux données fluviales et aux données des systèmes d'assainissement.

- Une prestation confiée par la CAPB à Rivages Pro Tech dans le cadre d'un marché public.
- La gestion active mobilise également 3ETP de la CAPB.

Une application numérique sur les conditions de baignade sur toute la côte basque



kalilo
les plages du Pays Basque



- ✓ Créée en 2019 par la CAPB, Kalilo est une application basée sur des **outils fiables** pour la gestion active des plages.
- ✓ Elle permet d'harmoniser l'information relative aux **conditions de baignade** de l'ensemble de la Côte basque.
- ✓ Kalilo est destinée à tous les usagers des plages.
- ✓ Elle est gratuite, téléchargeable dans quelques jours sur Apple store et Android.
- ✓ L'information est **actualisée au fil de la journée et 7j/7j** pendant toute la saison estivale.
- ✓ Les conditions météorologiques fournies dans Kalilo sont très précises, les informations de vent et de houle sont éditées à **l'échelle de chaque plage**.
- ✓ L'application est disponible en 4 langues : français, basque, anglais et espagnol.

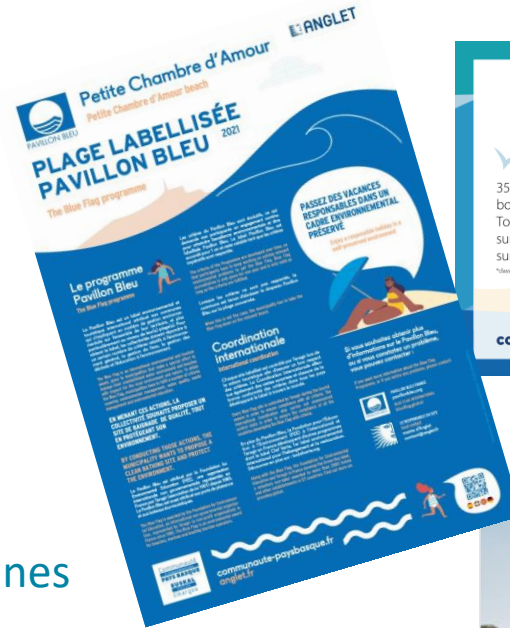
Communauté
D'AGGLOMERATION
PAYS BASQUE

EUSKAL
HIRIGUNE
Elkargoa

Obtention du label Pavillon bleu en 2021

4 communes :

- Anglet (1 plage),
- Biarritz (5 plages),
- Bidart (4 plages),
- Hendaye (2 plages)



ÉTÉ 2021 : 40 M€ INVESTIS POUR LA QUALITÉ DES EAUX DE BAINADE
14 PLAGES LABELLISÉES PAVILLON BLEU

35 plages du Pays Basque sont classées en excellente qualité et bonne qualité* dont 14 ont obtenu le label Pavillon Bleu. Tous les jours, les eaux de baignade sont contrôlées et surveillées. Restez informé en consultant les données affichées sur les plages ou en téléchargeant l'application Kalilo.

*Normes établies par l'OMS

Le Communauté Pays Basque programme chaque année des études et des travaux de rénovation des réseaux d'assainissement, de création de bassins de stockage, de mise en séparatif des réseaux, d'amélioration de la capacité et des traitements des stations d'épuration, de contrôle de conformité des systèmes d'assainissement.

communauté-paysbasque.fr

La CAPB a accompagné les communes dans le processus de labellisation :

- Constitution des dossiers
- Communication lors de la labellisation : conférence de presse
- Accompagnement lors de l'audit



Été 2021 : 14 plages labellisées Pavillon Bleu

Cette année, le palmarès pavillon bleu 2021 récompense pour la première fois 14 plages de la côte...

Suivi de la qualité des cours d'eau

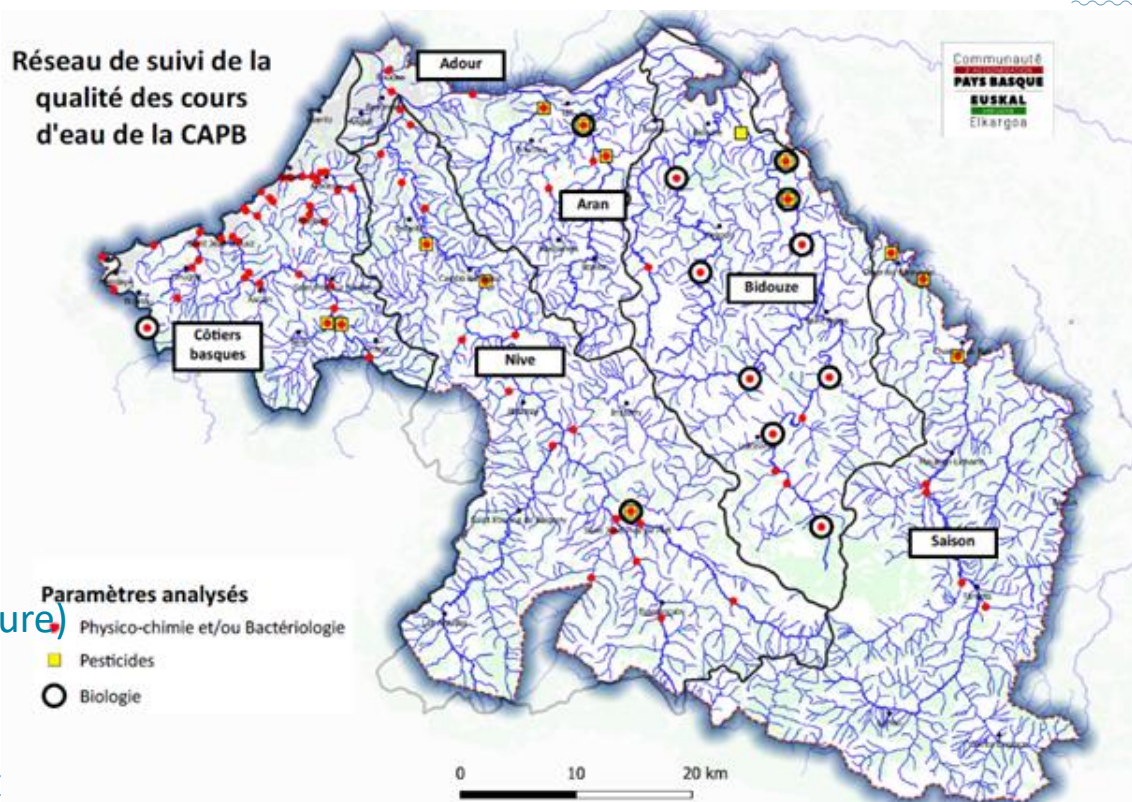
→ Création d'un réseau de suivi à l'échelle Pays Basque (mise en œuvre courant 2020)

✓ Réseau de 90 stations réparties sur l'ensemble des 5 bassins versants

- Physico-chimie et bactériologie
- Pesticides
- Macro-invertébrés et diatomées

✓ Objectifs :

- Améliorer les connaissances
 - Détecter des pollutions
 - Elaborer des programmes d'actions
- (par exemple feuille de route Eau et Agriculture)



La gestion des risques côtiers sur la Côte basque

→ Une Stratégie locale de gestion des risques littoraux portée par la CAPB et les communes littorales

- ✓ **La Stratégie portée par la CAPB** est issue d'un travail conjoint avec les **8 communes littorales** avec l'appui des partenaires (Etat, Région Nouvelle-Aquitaine, Conseil départemental 64, GIP Littoral Aquitain, BRGM/OCA).
- ✓ C'est une véritable feuille de route volontariste pour **gérer à la fois les risques d'érosion et de submersion aux horizons 2023 et 2043**.
- ✓ Elle définit **l'aléa érosion aux horizons 2023 et 2043** : ces projections sont intégrées dans les documents d'urbanisme.
- ✓ 530 habitations et 40 commerces menacés à court terme.
- ✓ Elle sera réactualisée en 2022 notamment pour définir une projection à horizon +100ans.



Exemples d'actions et de projets

- ✓ La **renaturation** du site d'Erretegia à Bidart (CD64)
- ✓ Une étude **prospective** sur le devenir et l'aménagement du site de la Corniche Basque
- ✓ Un **Projet Partenarial d'Aménagement** sur Saint-Jean-de-Luz Nord

PROJET PARTENARIAL D'AMENAGEMENT ADAPTATION AU RECUIL DU TRAIT DE CÔTE À SAINT-JEAN-DE-LUZ

